

Ministerstvu životního prostředí
prostřednictvím Krajského úřadu Moravskoslezského kraje

datovou zprávou

za dotčenou veřejnost: **Zachovejme Poolší z.s.**, IČ: 214 00 644
sídlem Hlavní 11, Věřňovice, 735 53 Dolní Lutyně

podáváme tímto

ODVOLÁNÍ

proti rozhodnutí Krajského úřadu Moravskoslezského kraje, odboru životního prostředí a zemědělství, ze dne 09.01.2026, č.j. MSK 138898/2025, sp. zn. ŽPZ/23394/2025/Huj

Přílohou:

- *podpisová listina ve smyslu § 3 písm. i) bodu 2 zák.č. 100/2001 Sb.,*
- *L. Choleva: Rizika metodických rozporů a interpretace biologických dat v podkladech ZÚR č. 10 pro ochranu klíčových druhů (2025),*
- *P. Molitor a kol.: Ornitologický průzkum zamýšleného území pro výstavbu gigafactory v Dolní Lutyni (2024),*
- *V. Labajová: Zpráva o doplňujícím ornitologickém průzkumu Dolní Lutyně (2024),*
- *P. Molitor a kol.: Ornitologický průzkum zamýšleného území pro výstavbu gigafactory v Dolní Lutyni (2025),*
- *L. Choleva: Batrachologický průzkum území dotčeného záměrem vybudovat průmyslovou zónu „Park Lutyně“ v Dolní Lutyni s důrazem na předmět ochrany EVL (2024),*
- *P. Kočárek: Entomologický průzkum lesních porostů dotčených záměrem vybudování průmyslové zóny v Dolní Lutyni, posouzení významu porostů pro chráněný a ohrožený hmyz (2024),*
- *Vyjádření MŽP ze dne 06.02.2026, č.j. MZP/2026/910/161.*

I. Úvodem

Námi podané odvolání směřuje proti výše uvedenému rozhodnutí Krajského úřadu Moravskoslezského kraje, odboru životního prostředí a zemědělství (dále jen "krajský úřad"), kterým úřad rozhodl ve zjišťovacím řízení, že záměr s názvem "**I/67 Bohumín-Karviná**" (dále též "záměr") nemá významný vliv na životní prostředí a veřejné zdraví, a tudíž nebude posuzován podle zákona č. 100/2001 Sb., o posuzování vlivů na životní prostředí, ve znění pozdějších předpisů (dále také jako "zákon o EIA").

Odvolání podáváme jako spolek **Zachovejme Poolší z.s.** (dále také jen „**Spolek**“), tedy v režimu tzv. dotčené veřejnosti podle **§ 3 písm. i) bodu 2**, zákona o posuzování vlivu na životní prostředí. K samotnému podání přikládáme podpisovou listinu osvědčující naplnění požadavků výše uvedeného ustanovení.

Pozornosti Spolku nemohlo ujít, že záměr shodných parametrů a obdobného názvu byl ze strany Ředitelství silnic a dálnic ČR, státní příspěvková organizace (dále jako "ŘSD" nebo "Oznamovatel") oznámen již dne 23.01.2023, přičemž zjišťovací řízení bylo na žádost oznamovatele dne 13.10.2025 zastaveno.

Dne 31.10.2025 bylo podáno ze strany oznamovatele nové oznámení (dále jen jako „**Oznámení**“) s obdobnou kategorizací záměru podle přílohy č. 1 zák. č. 100/2001 Sb., o posuzování vlivů na životní prostředí, tedy pod bodem 49: "*Silnice všech tříd a místní komunikace I. a II. třídy o méně než čtyřech jízdnicích pružích od stanovené délky (2 km); ostatní pozemní komunikace od stanovené délky (2 km) a od stanovené návrhové intenzity dopravy předpokládané pro novostavby a ročního průměru denních intenzit pro stávající stavby (1 000 voz/24 hod)*". Tentokrát však bylo rozhodnuto, a to tak, že **posuzovaný záměr vybudování silnice o délce více než 11 km nemá významný vliv na životní prostředí, veřejné zdraví a je tedy natolik nevýznamný, že nebude posuzován podle zákona o posuzování vlivu na životní prostředí (EIA).**

S výše uvedeným rozhodnutím se nemůžeme z dále specifikovaných důvodů ztotožnit, a proto předmětné rozhodnutí, resp. jeho výrok, napadáme v souladu s ust. § 7 odst. 6

zák. č. 100/2001 Sb., o posuzování vlivů na životní prostředí, prostřednictvím podaného odvolání.

Napadené rozhodnutí je postaveno na neúplných a vnitřně rozporných podkladech, které v rámci odvolání dovolíme blíže okomentovat.

II. Rozptylová studie

Rozptylovou studii, která je druhou expertní přílohou předmětného Oznámení, považujeme za **vnitřně rozpornou a nedostatečně odůvodněnou**.

Z rozptylové studie totiž jednoznačně vyplývá, že: *"Posuzované území patří k imisně nejvíce zatíženým lokalitám v rámci celé ČR. Je to dáno jednak blízkostí průmyslových areálů, hustou zástavbou a blízkostí průmyslového Polského Slezska. Roční imisní koncentrace benzo[a]pyrenu jsou několikanásobně překročeny, k překračování dochází i u prachových částic PM, a to u ročních koncentrací PM_{2,5} a denních koncentrací PM₁₀, ovšem v rámci povoleného počtu překročení."*

Současně však Studie připouští, že: *"Přímé porovnání vypočítaných hodnot s hodnotami imisního pozadí je obtížně interpretovatelné, neboť v aktuálních hodnotách imisního pozadí se projevuje řada dalších faktorů, od lokálních zdrojů znečištění (lokální topeniště, běžná lidská činnost v sídlech), přes průmyslovou činnost, zemědělství, včetně stávající silniční dopravy, až po dálkový transport znečišťujících látek."*

Přesto však studie vyvozuje závěr, že: *"Je třeba konstatovat, že imisní příspěvky z provozu na vybrané silniční síti jsou součástí stávajícího imisního pozadí a posuzovaný záměr bude mít převážně pozitivní vliv ve smyslu jejich snížení a přerozdělení do širšího území."*

Studie tedy sama přiznává nemožnost korektního porovnání vypočítaných hodnot s imisním pozadím kvůli řadě dalších faktorů, a přesto vyvozuje pozitivní závěry o vlivu záměru bez bližší odůvodnění.

V území s již několikanásobně překročenými limity karcinogenního benzo[a]pyrenu a překračovanými hodnotami prachových částic **nelze bez podrobného posouzení tvrdit**, že další dopravní stavba bude mít "převážně pozitivní vliv". **Takový závěr je metodologicky neudržitelný a zavádějící.**

Již tato skutečnost sama o sobě podle našeho názoru zakládá povinnost krajského úřadu posoudit záměr v plném procesu EIA.

Realizace dopravní stavby v území, kde již nyní dochází k několikanásobnému překročení imisních limitů pro karcinogenní látku benzo[a]pyren a prachové částice PM10/PM2,5, **nemůže být bagatelizována jako záměr bez významného vlivu na veřejné zdraví.** Jakékoliv další zatížení této již kriticky přetížené lokality představuje závažné riziko pro zdraví obyvatel.

Další námitkou k rozptylové studii je pak **nevysvětlitelné rozmístění referenčních (výpočtových) bodů.**

Rozptylová studie na grafu sice zobrazuje vybrané výpočtové body (označené jako referenční), ale jejich rozmístění již nevysvětluje, což znemožňuje posouzení reprezentativnosti výpočtu pro exponovanou populaci.

Jak je z mapy na str. 13 Rozptylové studie zřejmé, referenční body nejsou vybrány v oblasti na straně Věřňovic, a to s jedinou výjimkou bodu 15 na ul. Neradská.

Toto rozložení referenčních bodů je zjevně nevyvážené a nezachycuje imisní dopady záměru na celou dotčenou obytnou zástavbu. Věřňovice jako obec bezprostředně sousedící s plánovanou trasou silnice I/67 jsou **výpočtově podhodnoceny, což činí závěry rozptylové studie o dopadech na veřejné zdraví nekomplexními a metodologicky vadnými. Absence dostatečného počtu referenčních bodů v exponované lokalitě znemožňuje objektivní posouzení imisní zátěže obyvatel této části území.**

Dále rozptylová studie uvádí, že oproti původní rozptylové studii zhotovené jako expertní příloha záměru MSK2309 **bere v potaz dálnici D1**, která z hlediska imisních příspěvků představuje v porovnání s ostatními komunikacemi dominantní zdroj.

Přes výše uvedené tvrzení je však na první pohled zřejmé, že rozptylová studie **používá totožné výpočtové body**, zde nazvané jako referenční body (celkem 21 bodů), a není tedy zřejmé, jak byla dálnice zohledněna při výpočtu imisního příspěvku hlavních znečišťujících látek z dopravy v rámci zpracovatelem uváděné metody Kriging (a SYMOS'97).

Pokud byla dálnice D1 skutečně zohledněna jako dominantní zdroj znečištění, mělo by se to projevit ve změně umístění či doplnění výpočtových bodů tak, aby reálně zachytily kumulativní efekt této infrastruktury. Použití totožných referenčních bodů jako v předchozí studii vyvolává důvodné pochybnosti o tom, zda bylo údajné zohlednění dálnice D1 provedeno metodologicky korektně, nebo zda jde pouze o **formální proklamaci bez reálného dopadu na výpočet**.

Současně je potřeba se vymezit k předpokladu, že rozptylová studie bere v úvahu *"kumulativní vliv dopravy, kterou bude dle aktuálního předpokladu generovat průmyslová zóna Dolní Lutyně. Většina této dopravy bude směřovat na dálnici D1."* A to s ohledem na skutečnost, že od konceptu záměru výstavby závodu na výrobu baterií do elektromobilů je **dle slov MŽP** ve vyjádření ze dne 06.02.2026, č.j. MZP/2026/910/161 (vyjádření MŽP v příloze), upuštěno a dále **je pokračováno v návrhu pouze ve smyslu obecného vymezení plochy SPP**. Není tedy přece možné modelovat očekávanou zátěž znečištění v situaci, kdy není zřejmé, o jaký provoz se bude jednat.

Rozptylová studie tak pracuje s hypotetickými a nejistými vstupními daty ohledně dopravní zátěže z průmyslové zóny. **Pokud není známo konkrétní využití plochy SPP, nelze věrohodně stanovit typ, intenzitu a časové rozložení dopravy, která bude tuto zónu obsluhovat**. Výpočet kumulativních vlivů je tak zatížen zásadní nejistotou, která činí závěry rozptylové studie nepřekoumatelné a nevěrohodné.

Ve vztahu ke **kompensačním opatřením** rozptylová studie jmenuje pouze obecná kompenzační opatření vycházející ze studie Společnosti ATEM (Návrh opatření k možnému snížení koncentrací škodlivin dle požadavků nového zákona o ochraně ovzduší. ATEM pro ŘSD ČR, listopad 2012), která ze své povahy nemohou brát v potaz konkrétní okolnosti uvažovaného místa a záměru, neboť se jedná pouze o obecná modelová opatření.

Co se týká konkrétních návrhů kompenzačních opatření, rozptylová studie **se odvolává na vyšší stupně územního řízení**¹ (str. 25 rozptylové studie: "*Vzhledem k faktu, že nutnost vydání závazného stanoviska bude opětovně prověřena před umístěním stavby do území, v rámci územního řízení a podmínky jeho vydání musí reflektovat v dané době aktuální stav ovzduší a území, bude třeba definitivní návrh kompenzačních opatření specifikovat až v tomto stupni.*"), **a to přesto, že v závěrečném vyhodnocení studie uvádí (bez znalosti konkrétních kompenzačních opatření), že předpokládá významné snížení maximálních hodnot imisních příspěvků všech sledovaných látek** podél stávající trasy silnice I/67 a navýšení imisních příspěvků kolem nové trasy, ovšem s významně nižšími celkovými hodnotami.

Jedná se o logický rozpor a metodologickou vadu – nelze vyvozovat závěry o příznivých dopadech záměru s odkazem na kompenzační opatření, pokud tato opatření nejsou konkrétně specifikována a jejich účinnost nebyla prokázána. **Krajský úřad tak založil své rozhodnutí na předpokladu efektivity nespecifikovaných budoucích opatření**, což je v rozporu s požadavky na řádné posouzení záměru ve zjišťovacím řízení.

III. Biologický výzkum Oznamovatele

Co se týká Oznamovatelem předloženého biologického výzkumu, přestože je předmětný záměr (záměr MSK 2451) téměř totožný se záměrem MSK 2309 (u něhož bylo zjišťovací řízení ukončeno z popudu oznamovatele), v biologickém výzkumu k MSK 2309 ze dne 31.10.2021 se v závěru hodnocení podává, že "*Zásah do těchto lokalit ovlivní největší*

¹ Stejně tak i napadené rozhodnutí krajského úřadu.

množství zvláště chráněných i jiných vzácných druhů živočichů a postihne přírodě blízké biotopy." A to v situaci, kdy bylo v rámci oznamovatelem zpracovaného biologického výzkumu (MSK 2309) v trase záměru a blízkém okolí zjištěno 45 zvláště chráněných druhů živočichů.

Je s podivem, že výše uvedené negativní hodnocení zásahu absentuje v situaci, kdy v rámci posouzení totožným řešitelem dne 22.08.2025 konstatuje biologický výzkum (MSK 2451) v trase záměru a blízkém okolí 51 zvláště chráněných druhů živočichů.

Výše uvedené působí o to paradoxněji, že se dle slov Studie, po úpravě směrového řešení záměru, lesnímu borku vyhýbá.

Zjištění vyššího počtu zvláště chráněných druhů (nárůst z 45 na 51), navíc v situaci, kdy mělo dojít k úpravě trasy ve prospěch snížení dopadů, je nelogické a nasvědčuje tomu, že biologický výzkum pro záměr MSK 2451 bagatelizuje dopady záměru, přičemž se snaží umožnit jeho schválení bez procesu EIA. **Krajský úřad měl tuto nekonzistenci identifikovat a vyžádat si její vysvětlení. To, že takto nepostupoval zatížilo jeho rozhodnutí vadou.**

IV. Ichtyologický průzkum

Ve vztahu k ichtyologickému průzkumu zmiňuje biologické posouzení oznamovatele jako zvláště chráněné druhy *ouklejku pruhovanou* (*Alburnoides bipunctatus*, SO) a *střevli potoční* (*Phoxinus phoxinus*, O). U obou těchto druhů bez podrobnějšího vysvětlení vylučuje podstatný/významný vliv, a to přesto, že je ouklejka silně ohroženým druhem a střevle druhem ohroženým.

Navíc průzkum opomíjí výskyt *piskoře pruhované* (*Misgurnus fossilis*, O, EN, II), který je v oblasti patrný z průzkumů ve vztahu ke změně ZÚR č. 10 (Kočvara 2024).

Současně je nutno odmítnout tvrzení, že by se jednalo o lokality mimo plochu zásahu. Podle Obrázku 1 (Frélich et al., 2024)² se lokality výskytu piskoře pruhovaného přímo překrývají s plánovanou trasou zóny DS104 – silnice I/67, což by znamenalo přímou likvidaci biotopu i celé místní populace druhu.

Piskoř pruhovaný je mizejícím druhem evropských i českých vod (Šmejkal et al. 2025; Bezányiová & Choleva 2025; Choleva L., nepubl.). Zájmová populace představuje jedinou dosud známou dlouhodobě perspektivní populaci v celém povodí řeky Olše. Druh vodním prostředím migruje, jinde vyhledává specifické mikrohabitaty pro rozmnožování, jiný typ prostředí obývá po zbytek sezóny a zimování.

Současně neexistuje odpovídající metodika, která by spolehlivě instruovala nebo dokládala úspěšnost translokace, případně obsazení substitučního habitatu u tohoto druhu, jenž je mimořádně citlivý na odchyt, manipulaci i převoz.

Relevanci významu ohrožení druhu v České republice a prioritní zájem státu na aktivizaci nezbytných kroků k ochraně populací piskoře pruhovaného recentně potvrzuje Ministerstvo životního prostředí ČR, Praha, a Agentura ochrany přírody a krajiny ČR, Praha, tedy instituce vystupující jako aplikační garanti probíhajícího projektu TA ČR „Prostředí pro život“ (SS07010366, 2024-2026) zaměřující se na ochranu piskoře pruhovaného (dále viz L. Choleva: Rizika metodických rozporů a interpretace biologických dat v podkladech ZÚR č. 10 pro ochranu klíčových druhů (Dolní Lutyně).

Skutečnost, že záměr přímo likviduje biotop jediné perspektivní populace kriticky ohroženého druhu v celém povodí řeky Olše, a to druhu, jehož ochrana je předmětem státem financovaného výzkumného projektu, sama o sobě zakládá povinnost posouzení záměru v plném procesu EIA. Krajský úřad tuto zásadní skutečnost přehlédl.

² Jedná se o podklady zpracované Krajským úřadem MSK ve vztahu k plánované změně ZÚR č. 10. Jak Frélich, tak Kočvara.

V. Ornitologický průzkum

Trasa záměru zčásti prochází přes ptačí oblast Heřmanský stav – Odra – Poolší. V blízkosti záměru se dále nachází evropsky významná lokalita Karviná – rybníky a evropsky významná lokalita Niva Olše – Veřňovice.

Ve vztahu k ornitologickému výzkumu Oznamovatele je potřeba podtrhnout, že Oznamovatelem předložené výzkumy opomíjejí přítomnost řady živočichů, jejichž existence je zřejmá z paralelních výzkumů v oblasti (V. Labajová: Zpráva o doplňující ornitologickém průzkumu 2024, P. Molitor a kol.: Ornitologický průzkum zamýšleného území pro výstavbu gigafactory v Dolní Lutyni 2025, P. Molitor a kol.: Ornitologický průzkum zamýšleného území pro výstavbu gigafactory v Dolní Lutyni 2024).

Z opomenutých druhů v rámci ornitologického výzkumu oznamovatele lze jmenovat následující: *konipas horský (Motacilla cinerea)*, *luňák červený (Milvus milvus)*, *drozd brávník (Turdus viscivorus)*, *holub domácí (Columba livia f. domestica)*, *křepelka polní (Coturnix coturnix)*, *holub doupňák (Columba oenas)*, *chřástal vodní (Rallus aquaticus)*, *čejka chocholatá (Vanellus vanellus)*, *kulík říční (Charadrius dubius)*, *žluva hajní (Oriolus oriolus)*, *ťuhýk obecný (Lanius collurio)*, *pěnice vlašská (Curruca nisoria)*, *lejsek šedý (Muscicapa striata)*, *bramborníček hnědý (Saxicola rubetra)*, *bramborníček černohlavý (Saxicola rubicola)*, *konipas luční (Motacilla flava)*, *strnad luční (Emberiza calandra)*, *sova pálená (Tyto alba)*. **Ve vztahu k těmto druhům nebyla zvažována ani závažnost dopadů záměru ani možnost kompenzačních, resp. ochranných opatření.**

U těch ptáků, kteří byli v rámci ornitologického průzkumu bráni v potaz ze strany řešitelů, je předvídan zanedbatelný či únosný vliv při dodržení ochranných opatření (termín odstranění vegetace), např. u slavíka obecného se uvádí, že bude negativní ale únosný, s tím, že řešitelé počítají s tím, že "v okolí záměru bude zachován dostatek dalších vhodných biotopů", **aniž by toto tvrzení nějakým způsobem specifikovali např. ve vztahu k plánovanému záměru SPP. Toto je opětovně se objevující motiv nezhlednění kumulace a synergie vlivů.**

Výše uvedený závěr o únosnosti zásahů je však také v rozporu se závěry příložených paralelních studií, které předpokládají významný vliv a velmi omezenou možnost kompenzace i při podstatnějších a sofistikovanějších ochranných opatřeních ve vztahu s paralelně probíhajícími přípravami výstavby SPP:

„Vzhledem k množství zvláště chráněných druhů ptáků a rozloze předpokládané výstavby (...) je návrh kompenzačních řešení v místě záměru problematický a pro mnohé druhy nereálný (např. ztráta potravního stanoviště jeřába popelavého a motáka pochopa). Zástavbou se zvýší mj. i fragmentace území, která povede i ke zvýšení predčního tlaku např. kočky domácí, rušení pobíhajícími psy apod. Z tohoto důvodu je jediným možným kompenzačním řešením vytvořit nové regionální biocentrum (např. ptačí park) na území Moravskoslezského kraje o dostatečné rozloze (min. vyšších desítek ha). V potenciálním regionálním biocentru by měla být zastoupena mozaika těchto biotopů:

- 1. Vodoteče s vyvýšenou vegetací – kompenzační řešení za ztrátu hnízdiště bramborníčka černohlavého, b. hnědého a konipasa lučního.*
- 2. Křovinaté pásy – kompenzační řešení za ztrátu hnízdiště pěnice vlašské, tuhýka obecného a slavíka obecného.*
- 3. Fragmenty lesních biotopů s původní dřevinnou skladbou a dutinovými stromy – kompenzační řešení za ztrátu hnízdiště holuba doupňáka, žluvy hajní, strakapouda prostředního a lejska šedého.*

Nezbytnou podmínkou je rovněž nastavení trvalého a vhodného managementu potenciálního biocentra. Vytvoření regionálního biocentra podle výše uvedených návrhů bude zároveň kompenzovat i ztrátu hnízdiště zjištěných druhů ptáků z červeného seznamu.”³

³ Příložené ornitologické výzkumy. P. Molitor: (...), (2024) a (2025).

Nad rámec výše uvedeného předmětná biologická studie nebere přezkoumatelným způsobem v potaz kumulativní vliv zamýšlené změny území ve vztahu k plánovanému projektu SPP, resp. právě přijímaným změnám ZÚR č. 10.

Krajský úřad měl tyto zásadní rozpory mezi oznamovatelem předloženými studiiemi a nezávislými odbornými posouzeními vyhodnotit a vyžádat si jejich vysvětlení. Skutečnost, že oznamovatelova studie bagatelizuje dopady a navrhuje pouze minimální ochranná opatření, zatímco nezávislé studie konstatují nutnost vytvoření regionálního biocentra o rozloze desítek hektarů **(u souběžně pořizovaného záměru jehož synergický a kumulativní efekt nelze vyloučit)**, jednoznačně svědčí o významném vlivu záměru na životní prostředí, který vyžaduje plné posouzení v procesu EIA.

Skutečnost, že v témže území existují nezávislé ornitologické průzkumy dokumentující výskyt druhů, které oznamovatel ve svém výzkumu nezaznamenal, **nasvědčuje nedostatečné metodice či rozsahu oznamovatelova průzkumu. Krajský úřad měl tuto diskrepanci vyhodnotit a vyžádat si vysvětlení nebo doplnění biologických podkladů před rozhodnutím o nevýznamnosti vlivu záměru.**

VI. Batrachologická studie

Co se týká silně ohrožené kuňky žlutobřiché (*Bombina variegata*, SO) a skokanů rodu *Pelophylax* (*Pelophylax* sp., SO/KO) – *skokan zelený* (SO), *skokan krátkonohý* (SO) a *skokan skřehotavý* (KO), ve vztahu k těmto druhům vyslovují zpracovatelé batrachologické studie oznamovatele tezi, že negativní vlivy budou přítomny a tyto bude nutno zmírnit ochrannými opatřeními, přičemž vliv na místní populaci poté bude únosný. Tento závěr není přesvědčivě a přezkoumatelně odůvodněn, když nejsou diskutována ani konkrétní ochranná opatření pro tyto silně ohrožené druhy a přesto, je zde předpokládána únosnost zásahu do biotopu silně ohrožených druhů obojživelníků.

Naprosto totožná je situace i ve vztahu k dalším ohroženým a silně ohroženým obojživelníků jako je *ropucha obecná* (*Bufo bufo*, O), *ropucha zelená* (*Bufo viridis*,

SO), kdy řešitelé hovoří o zanedbatelném nebo únosném negativním vlivu, aniž by uvažovali konkrétní ochranná opatření a jejich proporcionalitu.

Nad rámec výše uvedených námitek řešitelé vůbec neberou v potaz v oblasti se rovněž vyskytujícího *skokana štíhlého (Rana dalmatina)*, který je rovněž ohroženým druhem a zásah do jeho biotopu nebyl nijak zvažován.

Konstatování "únosného" vlivu na zvláště chráněné a ohrožené druhy bez specifikace konkrétních ochranných opatření a bez vyhodnocení jejich účinnosti je pouze proklamací a neposkytuje dostatečný podklad pro závěr o nevýznamnosti vlivu záměru. Krajský úřad měl tuto zásadní metodologickou vadu identifikovat a vyžádat si doplnění batrachologické studie o konkrétní kompenzační a ochranná opatření s vyhodnocením jejich proveditelnosti a efektivity.

VII. Entomologický výzkum

Ve vztahu k entomologickému výzkumu oznamovatele musíme namítnout, že předložený průzkum nebere v potaz následující ohrožené a silně ohrožené druhy: *klínatka rohatá (Ophiogomphus cecilia)* – SO, *zdobenec skvrnitý (Trichius fasciatus)* – O, *lesák rumělkový (Cucujus cinnaberinus)* – SO, *ohniváček černočárný (Lycaena dispar)* – SO, *batolec duhový (Apatura iris)* – O. **Ani u těchto druhů není zvažován charakter zásahu ani ochranná opatření a jejich proporcionalita.**

Ve vztahu k uvažovaným ohroženým a silně ohroženým druhům dochází opět k silnému podhodnocení uvažovaného zásahu, kdy řešitelé bez přezkoumatelného odůvodnění odhadují zanedbatelný vliv na ohrožené a silně ohrožené druhy, kdy jediným zde váženým kritériem je velikost zásahu do biotopu živočicha, přičemž toto není dále specifikováno. **Jako jediný zásah jsou zde fakticky uvažovány náhodná usmrcení živočichů při stavební činnosti.**

Ve vztahu ke čmelákům dokonce zpracovatelé uvádějí, že zde při realizaci záměru může hrozit zasažení zemních hnízd čmeláků (*Bombus spp.*, O) nebo zimujících královen. Vliv na místní populace však považují bez bližšího odůvodnění za nevýznamný.

Opomenutí pěti zvláště chráněných druhů hmyzu a současné bagatelizování vlivů na další druhy (včetně přiznání rizika zničení hnízd a zimujících královen čmeláků) bez návrhu konkrétních ochranných opatření je v rozporu s požadavky na řádné posouzení vlivu záměru na biodiverzitu. **Krajský úřad měl tuto zásadní neúplnost a metodologickou vadu identifikovat a žádat vysvětlení, popř. doplnění podkladů.**

VIII. Zásah do území Natura 2000

Ve vztahu k EVL Niva Olše – Věřňovice se dle Oznamovatele očekává nepřímé ovlivnění EVL, vliv byl v jeho studiích vyhodnocen jako mírně negativní, **nebral však v potaz výše uvedené opomenuté druhy, synergické vlivy a proporcionalitu ochranných opatření**, která byla zatím uvažována příliš obecně na to, aby bylo možné uvažovat o očekávané míře zásahů do chráněných druhů a jejich biotopů.

Ve vztahu k PO Heřmanský stav - Odra - Poolší řešitelé dokonce připouští, že vlivy na ledňáčka jsou mírně závažnější (uvažovány kolize s dopravou nebo rušení na lovišti), nicméně stále únosné a ve výsledku nevýznamné. Výše uvedené považujeme za velmi nepřesvědčivý a nepřezkoumatelný závěr, který bez bližšího vysvětlení bagatelizuje vliv uvažovaného záměru na populaci *ledňáčků říčních*.

Rovněž kumulativní vlivy v rámci jednotlivých lokalit nebyly shledány jako významně negativní, a to i přesto, že v PO Heřmanský stav - Odra - Poolší není možné v budoucnu vyloučit **narušení její celistvosti** vlivem realizace některých jiných dopravních záměrů, které mohou vyvolat významný vliv i samy o sobě. Nebyl současně uvažován ani připravovaný záměr Strategický průmyslový park (SPP), přičemž realizace přeložky I/67 je dle SPP jedním z předpokladů dalších fází SPP.

S ohledem na výše uvedené je nutné uvést, že **ust. § 45h** zákona č. 114/1992 Sb., o ochraně přírody a krajiny (dále jen "ZOPK"), stanovuje základní povinnost řešitele hodnotit **vlivy na území NATURA 2000** (evropsky významné lokality a ptačí oblasti) nejen samostatně, ale rovněž „*ve spojení s jinými záměry nebo koncepcemi*". Proto pokud předmětné zhodnocení dostatečně nepočítá s kumulací a synergií vlivů, jedná se o přímé porušení tohoto ustanovení.

Namítáme zde, že zhodnocení prezentované ve vyhodnocení vlivů je formální a povrchní. Přestože uvažovaný záměr je konkrétní, posouzení očekávaných vlivů záměru je prezentováno velmi obecně a nekonkrétně s tím, že se počítá s tím, že veškeré podrobnosti (a komplikace) budou řešeny až později, např. v rámci územního řízení, což považujeme za nepřipustné.

Ve vztahu k živočišným druhům je potřeba naturovému vyhodnocení vytknout, že opomíjí přítomnost druhů, jež byly v oblasti spolehlivě zdokumentovány souběžnými terénními průzkumy vědců z Ostravské univerzity. Nejenže v naturovém vyhodnocení chybí konkrétní druhy, ale u druhů, jež byly v naturovém vyhodnocení zachyceny, je následně silně podceněn jejich očekávaný zásah.

Současně je potřeba připomenout, že výše citované ustanovení § 45h ZOPK chrání nejen biologické druhy jakožto primární předměty ochrany, ale rovněž **celistvost území**, což zahrnuje zejména funkční vazby mezi populacemi, migrační koridory, potravní vztahy či budoucí perspektivu biotopů. Řešitelé neodůvodněně považují tento zásah za nevýznamný, byť jeho přítomnost připouštějí.

Z judikatury Nejvyššího správního soudu ze dne 20.5.2010, č.j. **8 Ao 2/2010-644**, vyplývá, že „*Nelze-li vyloučit negativní vliv koncepce na evropsky významnou lokalitu, musí předkladatel zpracovat varianty řešení.*“ Podle našeho názoru však řešitelé rezignovali na prověření variantnosti řešení, které by negativní vlivy na lokality Natura 2000 minimalizovaly nebo jim předešly, a porušili tím rovněž **§ 45i odstavec 2 ZOPK**.

Ve vztahu k opakovanému podceňování vlivu zamýšlených zásahů do lokality připomínáme závěr z komunitární rozhodovací praxe, konkrétně z rozsudku ze dne 11.4.2013, **Sweetman a další (C-258/11, ECLI:EU:C:2013:220, bod 30)**, kde Soudní dvůr EU upřesnil, že pokud existuje nebezpečí, že plán nebo projekt, který s určitou lokalitou přímo nesouvisí nebo není pro péči o ni nezbytný, může ohrozit cíle ochrany této lokality, musí být na něj pohlíženo jako na plán nebo projekt, který bude mít pravděpodobně významný vliv na tuto lokalitu. Posouzení zmíněného nebezpečí musí být provedeno zejména ve světle zvláštních vlastností a podmínek životního prostředí lokality dotčené takovým plánem nebo projektem. (VOMÁČKA, Vojtěch, KNOTEK, Jaroslav. § 45h [Povinnost hodnocení koncepcí a záměrů]. In: VOMÁČKA, Vojtěch, KNOTEK, Jaroslav, KONEČNÁ, Michaela, HANÁK, Jakub, DIENSTBIER, Filip, PRŮCHOVÁ, Ivana. *Zákon o ochraně přírody a krajiny*. 1. vydání. Praha: C. H. Beck, 2018, s. 361, marg. č. 23.).

Výše uvedené je pouze logickým vyústěním komunitárního závazku ČR vyplývajícího ze Směrnice o stanovištích (Směrnice Rady 92/43/EHS ze dne 21. května 1992 o ochraně přírodních stanovišť, volně žijících živočichů a planě rostoucích rostlin), která v čl. 6 odst. 3 uvádí, že: *„Jakýkoli plán nebo projekt, který s určitou lokalitou přímo nesouvisí nebo není pro péči o ni nezbytný, avšak bude mít pravděpodobně na tuto lokalitu významný vliv, a to buď samostatně, nebo v kombinaci s jinými plány nebo projekty, podléhá odpovídajícímu posouzení jeho důsledků pro lokalitu z hlediska cílů její ochrany. S přihlédnutím k výsledkům uvedeného hodnocení důsledků pro lokalitu a s výhradou odstavce 4 schválí příslušné orgány příslušného státu tento plán nebo projekt teprve poté, co se ujistí, že nebude mít nepříznivý účinek na celistvost příslušné lokality, a co si v případě potřeby opatří stanovisko široké veřejnosti.“*

Co se týká komunitárních závazků České republiky, je rovněž nutné zmínit komunitární závazek ČR vyplývající z čl. 6 odst. 4 Směrnice o stanovištích: *„Pokud navzdory negativnímu výsledku posouzení důsledků pro lokalitu musí být určitý plán nebo projekt z naléhavých důvodů převažujícího veřejného zájmu, včetně důvodů sociálního a ekonomického charakteru, přesto uskutečněn a není-li k dispozici žádná alternativní řešení, zajistí členský stát veškerá kompenzační opatření nezbytná pro zajištění ochrany*

celkové soudržnosti sítě NATURA 2000. O přijatých kompenzačních opatřeních uvědomí Komisi."

Krajský úřad tuto povinnost zcela opomenul a nevyžádal si zpracování variantního řešení, které by minimalizovalo nebo eliminovalo negativní dopady na lokality soustavy Natura 2000.

VIII. Závěrem

Na základě všech výše uvedených skutečností Spolek konstatuje, že krajský úřad při hodnocení kategorizace záměru v rámci přílohy zákona o EIA pominul řadu zásadních skutečností a založil své rozhodnutí na metodologicky vadných a nekomplexních podkladech. Rozhodnutí je zatíženo vadami jak v rovině skutkové (opomenutí zvláště chráněných druhů, podhodnocení vlivů, absence posouzení kumulativních vlivů), tak v rovině právní (porušení § 45h a § 45i ZOPK, nedodržení požadavků Směrnice o stanovištích).

Záměr realizovaný v imisně nejvíce zatíženém území České republiky, vedoucí k likvidaci jediné perspektivní populace kriticky ohroženého piskoře pruhovaného v povodí Olše, zasahující do biotopů desítek zvláště chráněných druhů ptáků, obojživelníků a hmyzu, procházející přírodní oblastí a v těsné blízkosti evropsky významných lokalit, nemůže být bez plného procesu EIA posouzen jako záměr bez významného vlivu na životní prostředí a veřejné zdraví.

Na základě výše uvedených skutečností a námitek **žádáme Ministerstvo životního prostředí**, aby na základě podaného odvolání napadené rozhodnutí v souladu s **§ 90 správního řádu zrušilo a vrátilo věc k posouzení krajskému úřadu**, případně, aby **samo rozhodlo, že záměr má významný vliv na životní prostředí a veřejné zdraví a že bude posuzován podle zákona o posuzování vlivů na životní prostředí**.

In eventum žádáme, aby sám krajský úřad napadené rozhodnutí prostřednictvím **autoremedury dle § 87 správního řádu změnil** tak, že záměr má vliv na životní prostředí a veřejné zdraví, a že bude posuzován podle zákona o posuzování vlivů na životní prostředí.

V Dolní Lutyni dne 09.02.2026

Za spolek **Zachovejme Poolší z.s.**

Rizika metodických rozporů a interpretace biologických dat v podkladech ZÚR č. 10 pro ochranu klíčových druhů (Dolní Lutyně)

Autor této studie vychází z analýzy prací Kočvara (2024), Kuras (2024), Hadlač et al. (2025), včetně Přílohy č. 1, a Frélich et al. (2025). V případech zjištěných rozporů v interpretaci dat a závěrech jsou výsledky těchto prací porovnávány se stínovými studiemi Choleva (2024), Molitor et al. (2024) a Molitor et al. (2025). Cílem studie je na vybraných příkladech identifikovat metodické a interpretační nedostatky vybraných částí hodnocení, zejména ve vztahu k výskytu a ochraně klíčových druhů živočichů a k posouzení významu území pro tyto druhy a jejich ochranu. Hlubší a komplexní analýzu rozporů je teprve nutno provést.

Ryby

Kočvara (2024) uvádí: „*Mimořádně cenným nálezem v území je piskoř pruhovaný (Misgurnus fossilis) – O, EN, II.*“ Autor druh opakovaně zaznamenal v toku Lutyňky v úseku jihozápadně od plánovaného podnikatelského parku a zároveň potvrdil jeho hojný výskyt v jižním melioračním kanálu až do vzdálenosti cca 600 m nad soutokem s Lutyňkou, kde byla populace odhadnuta minimálně na desítky jedinců. Autor dále konstatuje, že „*u tohoto druhu reálně hrozí zánik populace v území při negativním ovlivnění vodního režimu či fyzickém zničení melioračních příkopů, ve kterých se vyskytuje*“, což odpovídá porušení obecné ochrany dle § 5 odst. 1 zákona č. 114/1992 Sb., o ochraně přírody a krajiny.

Zároveň však Kočvara (2024) uvádí, že „*zásah jako takový představuje pro ryby jednak dočasně negativní vliv ve fázi realizace záměru, zejména v podobě likvidace melioračních kanálů, přičemž významné je soustředění piskoře mimo plochu zásahu v jižním melioračním kanálu*“. Toto tvrzení je vnitřně rozporné.

Likvidaci melioračních kanálů nelze interpretovat jako **dočasně negativní zásah**, jde o **zásah nevratný**, vedoucí k trvalé ztrátě biotopu. Ačkoli autor uvádí, že piskoř pruhovaný nebyl zjištěn v severním melioračním kanálu, v metodické části studie nejsou uvedeny **GPS souřadnice profilu tohoto kanálu, časový rozsah průzkumu**, čímž ani **délka kontrolovaného úseku**, což znemožňuje nezávislé ověření tohoto závěru.

Současně je nutno odmítnout tvrzení, že by se jednalo o lokality mimo plochu zásahu. Podle Obrázku 1 (Frélich et al., 2024) se lokality výskytu piskoře pruhovaného **přímo překrývají s plánovanou trasou zóny DS104 – silnice I/67**, což by znamenalo **přímou likvidaci biotopu i celé místní populace druhu**.

Piskoř pruhovaný je mizejícím druhem evropských i českých vod (Šmejkal et al. 2025; Bezányiová & Choleva 2025; Choleva L., nepubl.). Zájmová populace představuje jedinou dosud známou dlouhodobě perspektivní populaci v celém povodí řeky Olše. Druh vodním prostředím migruje, jinde vyhledává specifické mikrohabitáty pro rozmnožování, jiný typ prostředí obývá po zbytek sezóny a zimování. Současně neexistuje odpovídající metodika,

kteřá by spolehlivě instruovala nebo dokládala úspěšnost translokace, případně obsazení substitučního habitatu u tohoto druhu, jenž je mimořádně citlivý na odchyt, manipulaci i převoz. Relevanci významu ohrožení druhu v České republice a prioritní zájem státu na aktivizaci nezbytných kroků k ochraně populací piskoře pruhovaného recentně potvrzuje Ministerstvo životního prostředí ČR, Praha, a Agentura ochrany přírody a krajiny ČR, Praha, tedy instituce vystupující jako aplikační garanti probíhajícího projektu TA ČR „Prostředí pro život“ (SS07010366, 2024-2026) zaměřující se na celorepublikovou ochranu piskoře pruhovaného.

Závěr o míře dopadu záměru na piskoře pruhovaného ve zdrojových podkladech pro ZÚR č. 10 je metodicky problematický, vykazuje znaky podhodnocení rizika a je v rozporu s očekávanými dopady záměru na místní populaci druhu a s koncepčními kroky státu na ochranu tohoto druhu.

Obojživelníci

Kočvara (2024) uvádí: „*Významnou skutečností pro lokalitu a okolí je vymezení území EVL CZ0813457 Niva Olše–Věřňovice, kde je předmětem ochrany kuňka žlutobřichá (Bombina variegata) – SO, CR, II, IV.*“ Autor dále konstatuje, že druh z území EVL (bezprostředního okolí toku Olše) proniká a komunikuje na západ s nivou Odry a Lutyňky, zatímco jižně, v úseku uvažovaného podnikatelského parku, má pronikat pouze sporadicky. Na tomto základě je vyvozen závěr, že navrhovaný podnikatelský park nemůže negativně ovlivnit populaci druhu, a to ani z hlediska plošného záboru, ani z pohledu omezení migrace, která má probíhat v ose Olše mimo vlastní zásah.

Z práce i mapových podkladů Kočvary (2024) však vyplývá, že kuňka žlutobřichá z území EVL proniká a komunikuje rovněž **jižním směrem**, a to prostřednictvím nejméně šesti bodů výskytu situovaných **přímo v ploše uvažovaného záměru**, včetně nedávno doložené úspěšné reprodukce v lokalitě Bažantnice. Tento fakt je v přímém rozporu s tvrzením o „sporadickém“ pronikání druhu do zájmového území.

Biologie kuňky žlutobřiché je založena na **aktivní migraci**, vyhledávání **nestálých a periodických vodních ploch** a vytváření **nepočtených, prostorově rozptýlených mikropopulací**, jejichž dlouhodobá existence je podmíněna zachováním **konektivity v krajině** (srov. NDOP; Moravec 2019). Populace kuňky žlutobřiché v Dolní Lutyni se z tohoto hlediska chová zcela typicky, pokud jde o výskyt, distribuci i početnost (Choleva, 2024). Pro zachování funkční populace v EVL Niva Olše–Věřňovice proto není rozhodující skutečnost, že hlavní kumulace výskytů a rozmnožování leží převážně uvnitř hranic EVL, nýbrž to, zda budou mikropopulace v EVL a jejím okolí schopny **dlouhodobě udržet prostorovou a funkční konektivitu**.

Argument, že druh do zamýšlené plochy proniká pouze sporadicky, je v tomto kontextu **spekulativní** a není podložen metodicky adekvátním terénním ověřením. Skutečnost, zda se kuňky pohybují v prostoru polí plánovaného průmyslového parku a aktivně zde vyhledávají

potenciální vodní habitaty, by bylo možné potvrdit či vyvrátit pouze cíleným experimentálním sledováním, k němuž však nedošlo.

Sám autor Kočvara (2024) přitom uvádí příklad z okolí stavby TR Dětmárovice, kde se kuňka žlutobřichá dříve nevyskytovala, avšak po skrývkách ornice vznikly četné kaluže a během dvou let zde došlo k masivnímu nárůstu populace. Je však nutné zdůraznit, že deklarovaný „nevýskyt“ druhu před realizací stavby nebyl empiricky ověřen a představuje pouze domněnku autora. Kuňka žlutobřichá je navíc druhem, který přirozeně uniká pozornosti vzhledem ke své malé velikosti a kryptickému zbarvení.

Za biologicky obtížně obhajitelné lze považovat i tvrzení, že hlavní migrační osa kuňky žlutobřiché bude dlouhodobě a perspektivně vedena hustě urbanizovaným intravilánem Věřňovic (intenzivní zástavba, doprava, oplocení (podhrabové desky ano/ne?, sečení, přítomnost domácích zvířat), případně že by druh měl migrovat přes tok Olše, následně využít pravý břeh nivy a poté tok znovu překonat, jak naznačuje autor.

Závěry o „zanedbatelném vlivu“ záměru na naturový druh kuňku žlutobřichou v EVL i jejím bezprostředním okolí a o „nevzniknutí migrační bariéry“ v důsledku výstavby průmyslového parku jsou proto **vysoce interpretačně problematické, biologicky nedostatečně podložené a empiricky v území záměru neověřené.**

Ze stejné pozice je nutno hodnotit i závěry prací Kuras (2024), Frélich et al. (2025) a Hadač et al. (2025), které dopady záměru na kuňku žlutobřichou nevyhodnocují nezávisle, nýbrž přebírají průzkum a závěry studie Kočvara (2024). Vlivy na předmět ochrany EVL proto nemohou být věrohodně hodnoceny jako mírné až minimální.

Současně je nutno upozornit na další spekulativní a neověřené údaje autorů týkající se vlivu chemizace zemědělské krajiny a existence hybridní zóny v území. Autoři na jedné straně prakticky vylučují přítomnost druhu v zemědělských plochách zájmového území, a tím i negativní vliv záměru, na straně druhé však připouštějí, že výskyt kuňky v těchto plochách existuje a je významně omezován právě chemizací.

Na základě výše uvedeného nelze vyloučit, že realizací průmyslového parku Dolní Lutyně a navazujících koridorů dopravní a technické infrastruktury dojde k **závažnému až nevratnému poškození místní populace kuňky žlutobřiché**, s přímým negativním dopadem na její dlouhodobé přežívání v EVL Niva Olše–Věřňovice.

Ptáci

Ornitologický průzkum provedený Kočvarou (2024) postrádá odpovídající metodiku (metodika fakticky chybí), což zásadně omezuje jeho využitelnost pro další odborné a rozhodovací procesy. Ze studie není zřejmé, která data jsou výsledkem vlastních terénních pozorování autora a která jsou převzata z jiných zdrojů. Současně chybí základní náležitosti ornitologického průzkumu, jako jsou přesná data pozorování, lokalizace záznamů, biologicky

relevantní informace o výskytu jednotlivých druhů, odhady jejich početnosti či průkaznost stupně hnízdění.

Autor Kočvara (2024) se v rámci jednoho terénního programu pokusil během 24 deklarováných sezónních návštěv roku 2024 současně zmapovat flóru, několik skupin bezobratlých, makrozoobentos, ryby, obojživelníky, plazy, ptáky a savce včetně netopýrů a současně hodnotit dopady rozsáhlého záměru a navrhopvat mitigační opatření. Takto široce pojaté zadání neumožňuje provedení metodicky dostatečně kvalitního a skupinově specializovaného průzkumu, zejména u náročné skupiny ptáků.

Cílem této kapitoly není komplexní revize všech nesrovnalostí práce Kočvara (2024), ale upozornění na vybrané příklady zásadních metodických a interpretačních nedostatků ve vztahu ke skupině ptáků.

Zřejmě v důsledku absence odpovídající metodiky průzkumu ptáků unikla autorovi Kočvarovi (2024) přítomnost slavíka modráčka střeoevropského, předmětu ochrany ptačí oblasti CZ0811021 Heřmanský stav – Odra – Poolší (srov. Molitor et al. 2024). Tento nedostatek se následně promítá i do navazujících prací Kuras (2024), Frélich et al. (2025) a Hadač et al. (2025), které data Kočvary (2024) přebírají bez nezávislého ověření a tím dochází k dalšímu nesprávnému vyhodnocení výskytu a významu tohoto druhu v území.

Druhým klíčovým předmětem ochrany ptačí oblasti CZ0811021 je ledňáček říční. Autor Kočvara (2024), stejně jako autoři navazujících prací (Kuras 2024; Frélich et al. 2025; Hadač et al. 2025), opomněli adekvátně vyhodnotit možné dopady plánovaného průmyslového parku na tento druh, zejména ve vztahu k plánovaným odběrům užitkové vody z řeky Olše a k vypouštění odpadních vod zpět do toku. Autoři konstatují, že realizace záměru nepovede k dotčení hnízdního biotopu ani potravní základny ledňáčka říčního, a že tento předmět ochrany ptačí oblasti proto není předmětem dalšího posuzování. Tyto závěry jsou však učiněny bez znalosti objemů plánovaných odběrů vody, bez specifikace charakteru vypouštěných odpadních vod (např. eutrofizace, zasolení (viz. Opakované případy otrav ryb toxickými řasami v polské Odře), chemické zatížení) a bez adekvátního vyhodnocení dopadů na klíčovou potravní nabídku druhu, tj. populace drobných ryb v řece Olši. Za této situace nelze závěry autorů považovat za odborně podložené a je nezbytné je aktuálně přehodnotit, s finálním vyhodnocením až na základě konkrétních technických dat o vodním hospodářství průmyslového parku.

V rámci ornitologického hodnocení dále nebyla autorem zaznamenána přítomnost sovy pálené, u níž lze předpokládat využívání zemědělských ploch plánovaného průmyslového parku jako potravního stanoviště (Molitor et al. 2024, 2025). Autor rovněž opominul výskyt či možné hnízdění dalších ochranně významných druhů, jako je chřástal vodní, pěnice vlašská (pravděpodobné hnízdění dvou párů; Molitor et al. 2024), konipas luční (prokázané hnízdění), strnad luční, kulík říční (až pět párů; Molitor et al. 2024) či bramborníček hnědý. Zcela nedostatečně je reflektována silná populace čejky chocholaté (až 30 párů; Molitor et al. 2024; až 12 párů; Molitor et al. 2025), druhu dlouhodobě mizejícího z krajiny, jehož hnízdiště by realizací záměru zaniklo. Současně byly výrazně podhodnoceny počty hnízdících párů

řuhýka obecného a bramborníčka černohlavého a zcela nesprávně byl odhadnut rozsah hnízdění slavíka obecného, u něhož autor uvažuje dotčení jednoho páru, zatímco nezávislé průzkumy dokládají výskyt 17–18 hnízdních párů (Molitor et al. 2024, 2025).

Ze stejné pozice je nutno hodnotit i závěry prací Kuras (2024), Frélich et al. (2025) a Hadač et al. (2025), které dopady záměru na ptačí druhy nehodnotí nezávisle, nýbrž přebírají metodicky a fakticky nedostatečný průzkum a závěry studie Kočvara (2024). Rozporná tvrzení a závěry těchto prací je proto nezbytné podrobit nezávislému expertnímu přezkumu, neboť vykazují znaky konfirmačního zkreslení a v řadě případů směřují k podhodnocení rizik pro ochranu živočichů a zájmů ochrany přírody a krajiny.

Zpracoval

RNDr. Lukáš Choleva, Ph.D.

Katedra biologie a ekologie

Přírodovědecká fakulta

Ostravská univerzita

V Ostravě dne 30.12.2025

Literární zdroje:

Frélich et al. 2025. ZMĚNA Č. 10 ZÁSAD ÚZEMNÍHO ROZVOJE MORAVSKOSLEZSKÉHO KRAJE. Vyhodnocení vlivů na soustavu Natura 2000. Posouzení vlivů návrhu Změny č. 10 ZÚR Moravskoslezského kraje na soustavu Natura 2000. Dostupné z https://www.msk.cz/cs/temata/uzemni_planovani/zmena-c--10-zur-msk-18232/.

Hadlač et al. 2025. ZMĚNA Č. 10 ZÁSAD ÚZEMNÍHO ROZVOJE MORAVSKOSLEZSKÉHO KRAJE. VYHODNOCENÍ VLIVŮ NA UDRŽITELNÝ ROZVOJ ÚZEMÍ. ČÁST A. VYHODNOCENÍ VLIVŮ NA ŽIVOTNÍ PROSTŘEDÍ (SEA). Dostupné z https://www.msk.cz/cs/temata/uzemni_planovani/zmena-c--10-zur-msk-18232/.

Posouzení vlivů koncepce na životní prostředí dle zákona č. 100/2001 Sb., o posuzování vlivů na životní prostředí a o změně některých souvisejících zákonů, ve znění pozdějších předpisů

Choleva, L. 2024. Batrachologický průzkum území dotčeného záměrem vybudovat průmyslovou zónu „Park Lutyně“ v Dolní Lutyni s důrazem na předmět ochrany EVL. Ostravská univerzita, Ostrava, 10 s, II Přílohy. Depon. Obec Dolní Lutyně. Nepubl.

Kočvara, R. 2024. Hodnocení podle ustanovení § 67 zákona č. 114/1992 Sb. o ochraně přírody a krajiny, v platném znění a § 7 vyhlášky č. 142/2018 Sb., v platném znění. Průmyslová zóna Dolní Lutyně.

Kuras, T. 2024. Strategický průmyslový park Dolní Lutyně - Posouzení vlivu koncepce podle § 45i zák. 114/1992 Sb., v platném znění, na předměty ochrany evropsky významných lokalit a ptačích oblastí.

Molitor, P., Morav, E., Hánová, M. 2024. Ornitologický průzkum zamýšleného území pro výstavbu gigafactory v Dolní Lutyni. Ostrava, 15 s. Depon. Obec Dolní Lutyně. Nepubl.

Molitor, P., Morav, E., Hánová, M. 2025. Ornitologický průzkum zamýšleného území pro výstavbu gigafactory v Dolní Lutyni v roce 2025. Ostrava, 14 s. Depon. Obec Dolní Lutyně. Nepubl.

Zhodnocení výsledků stínových studií vybraných skupin ptáků, obojživelníků a hmyzu v zemědělské krajině zamýšlené pro výstavbu průmyslového parku v Dolní Lutyni, a v přilehlém okolí

Za účelem zjištění složení avifauny zamýšleného území pro výstavbu gigafactory v Dolní Lutyni, konkrétně **ochranářsky významných druhů ptáků** a druhů přílohy I směrnice rady č. 2009/147/ES, o ochraně volně žijících ptáků, byly členy Slezské společnosti ornitologické provedeny dva průzkumy v hnízdních obdobích roku 2024 a 2015.

V rámci 10 každoročních celoplošných kontrol a mezinárodně uznávané metodiky byl v roce 2024 zjištěn výskyt 99 druhů ptáků (včetně přeletujících; Molitor et al. 2024). Se zohledněním doplňujícího ornitologického průzkumu bylo **jen v hnízdní sezóně 2024 zaznamenáno více než 100 ptačích druhů** (celkem 104) zájmové zemědělské krajině. V rámci druhů nalezených Molitorem et al. (2024) celkem 64 druhů (65 %) na území hnízdilo. Mezi ptáky zemědělské krajiny patřilo 28 druhů (28 %) z celkového počtu, z čehož na území záměru hnízdilo 23 druhů. **Mezi druhy uvedené v příloze I směrnice o ptačích patří 14 druhů, přičemž šest druhů na území hnízdilo** (tab. 1). Z celkového počtu **40 druhů (40 %) je dle relevantních metodik ochranářsky významných – 28 druhů zvláště chráněných a 33 druhů figuruje v červeném seznamu ptáků** (tab. 1). Z ochranářsky významných druhů hnízdilo v místě záměru 18 druhů v počtu 97 párů, viz Výsledky. Z těchto 18 ochranářsky významných druhů potvrdil průzkum v roce 2025 (Molitor et al. 2025) u 13 druhů z opakovaný výskyt v hnízdní sezóně. Navíc byl potvrzen výskyt druhů významných pro potenciálně dotčení habitaty polní krajiny a melioračních kanálů, křepelky polní, chřástala vodního a strnada lučního.

Ptáci zemědělské krajiny patří mezi nejrychleji ubývající druhy nejen v ČR, ale i v Evropě. Na území určeném pro výstavbu gigafactory v Dolní Lutyni patřila mezi ptáky zemědělské krajiny (Zámečník 2013; in Molitor et al. 2024) přibližně čtvrtina z celkového počtu zjištěných druhů, přičemž téměř všechny druhy vázané na tento typ prostředí na území hnízdily (Molitor et al. 2024). V roce 2024 byly v území dokumentovány **hnízdící projevy slavíka modráčka střeoevropského, což je cílový druh přilehlé ptačí oblasti Heřmanský stav - Odra – Poolší**. Druh zde buďto přímo hnízdí nebo jej využívá jako svou takovou cestu.

Obě studie (Molitor et al. 2024 a 2025) poukazují na ovlivnění hnízdního biotopu minimálně 13 zvláště chráněných druhů ptáků podle vyhlášky č. 395/1992 Sb., zákona 114/1992 Sb. o ochraně přírody a krajiny a u řady z nich na přítomnost více hnízdních párů, a na zánik těchto stanovišť v případě realizace záměru v plánovaném rozsahu. Dále, studie upozorňují, že zástavba území rovněž zruší potravní stanoviště kriticky ohrožené čejky chocholaté, kulíka říčního, jeřába popelavého a sovy pálené, silně ohroženého konipasa lučního a ohroženého čápa bílého a motáka pochopa, i dalších ochranářsky významných druhů ptáků uvedených v Červeném seznamu (ŠTASTNÝ et al. 2017).

V souladu s přílohou I směrnice rady č. 2009/147/ES, o ochraně volně žijících ptáků v hnízdním období roku 2024 upozorňujeme na nutnost zohlednit v procesu schvalování ZUR. Č. 10 provedené ornitologické studie (Molitor et al. 2024, Molitor et al. 2025, s doplněním dat Labajová 2024), které byly v území provedeny metodikou odpovídající standardům mapování výskytu ptačích druhů v hnízdní sezóně.

V období měsíců duben až říjen 2024 byl **ve vybraném území obce Dolní Lutyně, k.ú. Dolní Lutyně a k.ú. Věřňovice, zaznamenán výskyt devíti druhů obojživelníků (Choleva 2024)**. Osm nalezených druhů obojživelníků patří mezi zákonem zvláště chráněné druhy (kategorie O, SO, KO), devátý druh skokan hnědý je ohrožený (VU) v rámci Červeného seznamu (tab. 2). Z Červeného seznamu, vypovídajícího o aktuální míře ohrožení živočichů, se zde vyskytují druhy od stupně ochrany téměř ohrožený (NT) až po kriticky ohrožený (CR). V nejpřísnější kategorii ohrožení (kriticky ohrožený) se nachází přítomný druh **kuňka žlutobřichá, který je současně druhem naturovým přílehlájkí EVL v rámci soustavy Natura 2000**. Přímo v zájmovém území ve vztahu k záměru druh nalezen nebyl, v přílehlé EVL pro tento druh se však vyskytuje rozptýleně podél celé EVL. Přední světový odborník na tento druh, Prof. J. Szymura (emerit. prof. na Jagiellonian University, Krakow; pers comm.) zde při osobní konzultaci výsledků a popisu záměru upozorňuje na důležitost zachování mozaikové krajiny a průchodnosti (konektivity) mezi populacemi. **Vzhledem k tomu, že dotčený druh je předmětem ochrany evropsky významné lokality v rámci soustavy Natura 2000, je Česká republika závazně povinna zajistit zachování jeho příznivého stavu ochrany. Jakýkoli záměr, který může vést ke zhoršení biotopových podmínek nebo funkční integrity lokality, je v rozporu s právním rámcem soustavy Natura 2000. Důkazní břemeno zde nese investor/stát.**

Ve vztahu k plánovanému záměru upozorňuje autor studie na dokumentovaný rozptyl druhů v krajině a na možný zábor volné krajiny výstavbou a vznik migračních bariér. Významným územím s početným výskytem obojživelníků v pozdní sezóně se ukázala také pole v DP2 (viz Choleva 2024), což poukazuje na skutečnost, že zde obojživelníci migrují také po ní krajinou. **Pole v zájmovém území z pohledu migrace obojživelníků však adekvátně studována nebyla**. Nález skokana zeleného v Lutyně i místní vodoteč poukazuje na možnost využívání této vodoteče některými druhy zvláště chráněných obojživelníků i k zimování, což si vyžaduje samostatný průzkum. Autor poukazuje na nutnost je zachovat konektivitu mezi těmito územími, neboť některé plochy slouží jako rozmnožiště, zatímco jiné, zejména terestrické, jako zdroj potravy či zimování (vodoteče, terestrické habitaty).

V rámci entomologického průzkumu (Kočárek 2024) autor očekává **vliv na lokální populaci lesáka rumělkového**. Jelikož by se jednalo o plošné kácení dotčených remízů, viz studie, budou zničeny části populace obývajících dotčené porosty. Vzhledem k výskytu v okolních porostech autor uvádí, že nedojde k vyhubení místní populace, může však dojít k jejímu oslabení. Autor očekává **vliv na lokální populaci páchníka hnědého**: “Vzhledem k návaznosti posuzované lokality na EVL Niva Olše – Věřňovice vyhlášené pro ochranu evropsky chráněného brouka páchníka hnědého, bude ochuzena nabídka perspektivně vhodných biotopů pro jeho budoucí výskyt v širší oblasti. Pro trvalé přežívání populace páchníka hnědého jsou nezbytné rozsáhlé rozvolněné porosty s věkově diferencovanou strukturou, která bude permanentně poskytovat vhodné senescentní stromy. Posuzovaný porost by se do vhodného stadia měl dostat v horizontu 50-100 let. Vykácením porostu tedy dojde k zásahu do širšího komplexu biotopu tohoto druhu, který bude ochuzen o výhledově vhodné biotopy potřebné k zajištění senescentních dřevin v budoucnosti. Vzhledem k tomu, že současná populace páchníka hnědého v EVL přežívá na hranici dlouhodobé udržitelnosti, může hrát negativní roli riziko spojené se zvýšenou intenzitou dopravy na hranici EVL. Jelikož mají páchníci nízkou doletovou vzdálenost několika set metrů a páchníci obecně špatně létají, rizikem je pro ně zvýšený provoz na přílehlých komunikacích, který může vést k usmrcování létajících brouků.”

Zpracoval

RNDr. Lukáš Choleva, Ph.D.

Katedra biologie a ekologie

Přírodovědecká fakulta

Ostravská univerzita

V Ostravě dne 29.12.2025

Použitá literatura:

Choleva, L. 2024. Batrachologický průzkum území dotčeného záměrem vybudovat průmyslovou zónu „Park Lutyně“ v Dolní Lutyni s důrazem na předmět ochrany EVL. Ostravská univerzita, Ostrava, 10 s, II Přílohy. Depon. Obec Dolní Lutyně. Nepubl.

Kočárek, P. 2024. Entomologický průzkum lesních porostů dotčených záměrem vybudování průmyslové zóny v Dolní Lutyni. Ostravská univerzita, Ostrava, 7 s. Depon. Obec Dolní Lutyně. Nepubl.

Labajová, V. 2024. Zpráva o doplňujícím ornitologickém průzkumu Dolní Lutyně 2024. Ostravská univerzita, Ostrava, 7 s. Depon. Obec Dolní Lutyně. Nepubl.

Molitor, P., Morav, E., Hánová, M. 2024. Ornitologický průzkum zamýšleného území pro výstavbu gigafactory v Dolní Lutyni. Ostrava, 15 s. Depon. Obec Dolní Lutyně. Nepubl.

Molitor, P., Morav, E., Hánová, M. 2025. Ornitologický průzkum zamýšleného území pro výstavbu gigafactory v Dolní Lutyni v roce 2025. Ostrava, 14 s. Depon. Obec Dolní Lutyně. Nepubl.

Ornitologický průzkum zamýšleného území pro výstavbu gigafactory v Dolní Lutyni

**Slezská ornitologická společnost,
pobočka České společnosti ornitologické v Ostravě**



Autoři:

RNDr. Mgr. Patrik Molitor

(předseda Slezské ornitologické společnosti)

Mgr. Emil Morav

(jednatel Slezské ornitologické společnosti)

Mgr. Marie Hánová

(člen výboru Slezské ornitologické společnosti)

Ostrava 2024

Identifikační údaje

Zadavatel: **Ostravská univerzita**

Dvořákova 7

701 03 Ostrava 1

IČ: 61988987

Zpracovatel: **Slezská ornitologická společnost, pobočka České společnosti ornitologické
v Ostravě**

Lechowiczova 4

702 00 Ostrava

IČ: 44941358

Cíl práce

Na základě objednávky Ostravské univerzity bylo cílem práce zjistit složení avifauny zamýšleného území pro výstavbu gigafactory v Dolní Lutyni a populaci ochránářsky významných druhů ptáků a druhů přílohy I směrnice Rady č. 2009/147/ES, o ochraně volně žijících ptáků v hnízdním období roku 2024.

Materiál a metodika

V rámci stanoveného cíle jsme realizovali terénní průzkum zaměřený na celoplošný monitoring zamýšleného území pro výstavbu gigafactory v Dolní Lutyni (dále jen záměru) v hnízdním období roku 2024. Doplňkově jsme provedli také akustický monitoring pomocí hlasových záznamníků.

V období od 7. 4. do 5. 7. 2024 jsme provedli celkem 10 celoplošných kontrol záměru v termínech 7. 4., 13. 4., 23. 4., 6. 5., 18. 5., 27. 5., 7. 6., 13. 6. (noční kontrola), 25. 6. a 5. 7. 2024. Území jsme procházeli po linii (mapa 1) pomalou chůzí a zapisovali si výskyt všech taxonů ptáků, jejich početnost (zpívající samce jsme počítali zvlášť), hnízdní projevy (např. hnízdní výskyt ve vhodném prostředí, varování, nález nevzletných mláďat apod.). Výskyt ochránářsky významných druhů jsme si značili do mapy. Hlasové záznamníky jsme umístili celkem na šest bodů v nocích z 10. na 11. 4. a z 11. na 12. 4. (mapa 1) a vyhodnotili v programu Audacity v době od 19.00 do 7.00 hod.

Zjištěné druhy ptáků jsme seřadili podle systému IOC World Bird List (ANONYMUS 2024). Jako ptáky zemědělské krajiny jsme označili druhy uvedené v práci ZÁMEČNÍKA (2013). U všech druhů rovněž uvádíme nejnížší ($n_{\min.}$) a nejvyšší zaznamenanou početnost ($n_{\max.}$). U každého hnízdícího druhu zmiňujeme nejvyšší zaznamenanou kategorii hnízdního výskytu (A1–C16 v kategorii hnízdění možného až prokázaného) podle ŠTASTNÉHO et al. (2021), údaj o nezjištěné vazbě na záměr (např. přelet ve větší výšce) či výskyt (např. potravní stanoviště). U ochránářsky významných druhů ptáků, tzn. u druhů uvedených v aktuálním červeném seznamu ŠTASTNÉHO et al. (2017) a u druhů zvláště chráněných podle vyhlášky č. 395/1992 Sb. zákona 114/1992 Sb., o ochraně přírody a krajiny, jsme uvedli počet zjištěných párů, dominanci a konstanci. Pokud jsme u druhu zjistili opakovaný teritoriální projev (hlas nepěvců, zpěv pěvců), uvedli jsme počet na 1 pár, pokud jsme zjistili teritoriální projev zjištěný jen při jedné kontrole, uvedli jsme počet na 0,5 páru (hodnota byla zaokrouhlena na celé číslo). Dominance je vyjádřena jako $D = (n / s) * 100$, kde n je počet hnízdicích párů určitého druhu a s celkový počet párů všech ochránářsky významných druhů. Eudominantní druh odpovídá více než 10 % dominanci, dominantní druh 5–10 %, subdominantní druh 2–5 %, recedentní druh 1–2 % a subrecedentní druh méně než 1 %. Konstace (stálost) druhového složení je vyjádřena jako $K = (n_i / s) * 100$, kde n_i je počet celoplošných kontrol, během kterých byl druh zjištěn a s celkový počet celoplošných kontrol ($s = 10$). Vzácny druh odpovídá třídě konstace v rozpětí 0–20 %, druh řídkce se vyskytující rozpětí 20–40 %, druh často se vyskytující rozpětí 40–60 %, druh převážně se vyskytující rozpětí 60–80 % a druh téměř vždy přítomný rozpětí 80–100 %. U hnízdicích ochránářsky významných druhů, které zároveň patří mezi typické zástupce ptáků zemědělské krajiny (ZÁMEČNÍK 2013), byla vypočtena hustota hnízdicích párů na 10 ha zemědělské plochy ($p. / 10$ ha). Po odečtu dvou menších lesních komplexů (cca 12 ha) jsme počítali s rozlohou 490 ha.

Výsledky

V období od 1. dekády dubna do 1. dekády července 2024 jsme v místě záměru zjistili výskyt 99 druhů ptáků (včetně přeletujících), z čehož 64 druhů (65 %) na území hnízdilo. Mezi ptáky zemědělské krajiny patřilo 28 druhů (28 %) z celkového počtu, z čehož na území záměru hnízdilo 23. Mezi druhy uvedené v příloze I směrnice o ptácích patří 14 druhů, přičemž šest druhů na území hnízdilo (tab. 1). Z celkového počtu jsme 40 druhů (40 %) zařadili mezi ochranářsky významné – 28 druhů je zvláště chráněných a 33 druhů figuruje v červeném seznamu ptáků (tab. 1). Z ochranářsky významných druhů hnízdilo v místě záměru 18 v počtu 97 párů:

Holub doupňák (*Columba oenas*) pravděpodobně (B4) hnízdil v počtu 1 páru. Pozorován byl celkem 4× (7. 4., 13. 4., 18. 5. a 25. 6.) v počtu 1–7 ex. Hnízdění bylo zaznamenáno v menším lesním komplexu (mapa 2).

Čejka chocholatá (*Vanellus vanellus*) prokázaně (C15) hnízdila v počtu až 30 párů. Kromě noční kontroly (13. 6.) byla zjišťována při všech kontrolách v počtu 2–60 ex. Druh hnízdil na orné půdě (mapa 2).

Kulík říční (*Charadrius dubius*) pravděpodobně (B4) hnízdil v počtu 5 párů. Pozorován byl při všech dubnových a květnových kontrolách v počtu 1–4 ex. na orné půdě v blízkosti větších polních louží (mapa 2).

Vodouš kropenatý (*Tringa ochropus*) možná hnízdil (A1) v počtu 1 páru. Při celoplošném monitoringu byl zjištěn dvakrát (7. 4. a 7. 6.) v počtu 3 a 9 ex. Zaznamenán byl také při instalaci hlasového záznamníku (10. 4.) v počtu 2 ex. Hnízdění druhu nelze vyloučit v blízkosti podmáčeného území, v jehož blízkosti se nacházejí remízy a menší lesní komplex (mapa 2).

Vodouš rudonohý (*Tringa totanus*) možná hnízdil (A1) v počtu 1 páru. Při celoplošném monitoringu byl pozorován dvakrát (13. a 23. 4.) 1 ex. Zaznamenán byl také na nahrávce (z 10. na 11. 4. i z 11. na 12. 4.) na bodě 3. Hnízdění nelze vyloučit v podmáčeném území, které bylo zarostlé hospodářskou travinou (mapa 2).

Strakapoud prostřední (*Dendrocytes medius*) možná hnízdil (A1) v počtu 1 páru. Hlas 1 ex. byl zaznamenán 7. 6. na okraji lesního komplexu (mapa 2).

Strakapoud malý (*Dryobates minor*) možná hnízdil (A1) v počtu 1 páru. Hlas 1 ex. byl zaznamenán 7. 4. ve stromořadí (mapa 2).

Žluna šedá (*Picus canus*) možná hnízdila (A1) v počtu 1 páru. Hlas 1 ex. byl zaznamenán na nahrávce (z 10. na 11. 4.) na bodě 2 v menším lesním komplexu (mapa 2).

Ťuhýk obecný (*Lanius collurio*) prokázaně hnízdil (C12) v počtu až 16 párů. Kromě noční kontroly (13. 6.) byl zjištěn při všech kontrolách od 6. 5. do 5. 7. v počtu 5–18 ex. Druh zpravidla hnízdil v křovinách a stromořadích podél polních cest (mapa 3).

Žluva hajní (*Oriolus oriolus*) pravděpodobně hnízdila (B4) v počtu 3 párů. Pozorována byla celkem 5× (6. 5.–7. 6. a 5. 7.) v počtu 1–5 ex. v menších lesních komplexech a ve stromořadí (mapa 3).

Pěnice vlašská (*Curruca nisoria*) pravděpodobně hnízdila (B9) v počtu 2 párů. Pozorována byla celkem 3× (18. 5.–7. 6.) v počtu 1–2 ex. v křovinatých porostech (mapa 3).

Lejsek šedý (*Muscicapa striata*) pravděpodobně hnízdil (B4) v počtu 1 páru. Zjištěn byl celkem 2× (7. a 25. 6.) v počtu 1 ex. ve stromořadí (mapa 3).

Slavík modráček střeoevropský (*Luscinia svecica cyanecula*) možná hnízdil (A2) v počtu 1 páru. Zpěv 1 ex. byl zaznamenán na nahrávce (z 10. na 11. 4. i z 11. 4. na 12. 4.) na bodě 1 v blízkosti vodoteče (mapa 3).

Slavík obecný (*Luscinia megarhynchos*) prokázane hnízdil (C15) v počtu až 17 párů. Kromě jedné kontroly (25. 6.) byl pozorován při všech kontrolách v počtu 5–18 ex. ve stromořadích, rozptýlené zeleni a na okraji lesních porostů (mapa 3).

Lejsek bělokrký (*Ficedula albicollis*) pravděpodobně hnízdil (B4) v počtu až 5 párů. Pozorován byl celkem 4× (6. 5. – 7. 6.) v počtu 1–6 ex. v menších lesních komplexech (mapa 3).

Bramborníček hnědý (*Saxicola rubetra*) pravděpodobně hnízdil (B4) v počtu 1 páru. Zjištěn byl celkem 2× (6. a 18. 5.) v počtu 1–2 ex. v rozptýlené zeleni podél komunikací (mapa 3).

Bramborníček černohlavý (*Saxicola rubicola*) prokázane hnízdil (C15) v počtu až 9 párů. Zjištěn byl celkem 7× (7. a 13. 4., 6. 5. – 7. 6. a 5. 7.) v počtu 4–15 ex. v rozptýlené zeleni v blízkosti vodotečí (mapa 3).

Konipas luční (*Motacilla flava*) možná hnízdil (A1) v počtu 1 páru. Zjištěn byl celkem 6× (7. 4., 6. a 18. 5., 7. 6. a 5. 7.) v počtu 1–4 ex. v polních kulturách (mapa 3).

V hnízdním společenstvu ochranně významných druhů patřili k eudominantním či dominantním druhům čejka chocholatá s hnízdní hustotou 0,61 p. / 10 ha, kulík říční, ťuhák obecný (d = 0,33 p. / 10 ha), slavík obecný (d = 0,35 p. / 10 ha), lejsek bělokrký a bramborníček černohlavý (d = 0,18 p. / 10 ha). Dominance dalších druhů dosahovala nižších hodnot včetně pěnice vlašské (d = 0,04 p. / 10 ha), bramborníčka hnědého a konipasa lučního (oba druhy d = 0,02 p. / 10 ha). Čejka chocholatá, slavík obecný a bramborníček černohlavý rovněž patřili v místě záměru mezi téměř vždy přítomné druhy. Naproti tomu 53 % hnízdicích ochranně významných druhů (n = 9) v místě záměru patřilo mezi druhy vzácné až řídké se vyskytující.

Sova pálená (*Tyto alba*) pravděpodobně hnízdila na průmyslovém (historicky zemědělském) objektu v těsné blízkosti zájmového území (mapa 1 – bod 5). Výskyt jsme potvrdili pořízením hlasového záznamu druhu z 10. na 11. 4. 2024. Z dalších 21 ochranně významných druhů jsme jich sedm zjistili při polovině a více kontrol. Jedná se o volavku popelavou (*Ardea cinerea*), vlaštovku obecnou (*Hirundo rustica*), motáka pochopa (*Circus aeruginosus*), racka chechtavého (*Chroicocephalus ridibundus*), krkavce velkého (*Corvus corax*), rorýsa obecného (*Apus apus*) a čápa bílého (*Ciconia ciconia*). Všechny uvedené druhy využívaly místo záměru jako svou potravní základnu. Území k získávání potravy rovněž využívali i jeřáb popelavý (*Grus grus*), volavka bílá (*Ardea alba*), jiříčka obecná (*Delichon urbicum*) a bekasina otavní (*Gallinago gallinago*). Čtyři výše uvedené druhy však byly zjištěny pouze při 2–3 kontrolách území.

Diskuse

Ptáci zemědělské krajiny patří mezi nejrychleji ubývající druhy nejen v ČR, ale i v Evropě. Na území určeném pro výstavbu gigafactory v Dolní Lutyni patřila mezi ptáky zemědělské krajiny (ZÁMEČNÍK 2013) přibližně čtvrtina z celkového počtu zjištěných druhů, přičemž téměř všechny druhy vázané na tento typ prostředí na území hnízdily.

Nejpočetněji ochránářsky významným druhem byla čejka chocholátá, u které za posledních 30 let došlo v ČR 75 % úbytku populace (ŠŤASTNÝ et al. 2021). Na 490 ha hnízdilo 30 párů s hnízdní hustotou 0,61 páru / 10 ha. O hnízdní hustotě v ČR není mnoho informací. Hojnější výskyt druhu je v nížinách, kde ve vhodném prostředí může vytvářet početné kolonie, jako např. na oraništi na Písecku bylo v roce 1988 nalezeno na 7 ha 26 hnízd (HUDEC et ŠŤASTNÝ 2015). S intenzifikací zemědělství jsou však podobně početná hnízdiště stále vzácnější. Při jarním vláčení oranišť může dojít až ke 100 % zničení snůšek (ŠŤASTNÝ et al. 2021). Tento negativní vliv byl v roce 2024 zjištěn i na zájmovém území. Úspěšně hnízdících párů bylo proto jen minimum na rozdíl od jiných let, kdy na území probíhala přímá ochrana hnízd (HÁNOVÁ in litt.).

Mezi početně hnízdící ochránářsky významné druhy na zájmovém území patřili také slavík obecný s hnízdní hustotou 0,35 páru / 10 ha a ťuhýk obecný s hnízdní hustotou 0,33 páru / 10 ha. Hnízdní hustoty obou druhů však nevybočují z průměrného rozpětí hodnot stanovených pro ČR, přestože údajů u slavíka obecného opět není mnoho. Hnízdní hustota slavíka obecného byla v 18 ze 42 vojenských výcvikových prostorů stanovena na 0,5 páru / 10 ha, v jihozápadních Čechách pak až 3 páry / 10 ha. Hnízdní hustota ťuhýka obecného je v otevřených biotopech s křovinami velmi různorodá. Nachází se v rozpětí 0,1 až do 12 párů / 10 ha (ŠŤASTNÝ et al. 2021).

Hnízdní hustota dalších ochránářsky významných druhů ptáků zemědělské krajiny byla spíše nižší. U bramborníčka černohlavého s hodnotou 0,18 páru / 10 ha v zájmovém území se hnízdní hustota ve vhodných biotopech v ČR pohybuje kolem 1 páru / 10 ha. Nutno však podotknout, že mezi vhodné biotopy, které bramborníček černohlavý k hnízdění vyhledává, patří otevřená krajina s extenzivně využívanými travnatými porosty, kamenité stráně, vinice a ruderalizované plochy (ŠŤASTNÝ et al. 2021). Zájmová plocha má charakter intenzivně obhospodařované krajiny. V zemědělské krajině obsazuje především místa se zavlažovacími kanály (ŠŤASTNÝ et al. 2021), což bylo potvrzeno i v zájmovém území. Jeho výskyt byl soustředěn kolem melioračních struh. Hnízdní hustoty pěnice vlašské, bramborníčka hnědého a konipasa lučního byly vzhledem k nízkému počtu hnízdících párů zanedbatelné. Za regionálně významné lze však považovat samotné zjištění pěnice vlašské, jelikož během mapování v letech 2014–2017 na území kvadrátu, ve kterém se má potenciální průmyslová zóna nacházet, zjištěna vůbec nebyla. Výskyt však také může souviset s pozvolným narůstáním počtu párů v ČR. Bramborníček hnědý nepatří mezi druhy vyhledávající k hnízdění zemědělskou krajinu nížin, ale spíše bezlesá stanoviště v pahorkatinách a vrchovištích (ŠŤASTNÝ et al. 2021).

Nelze opomenout hnízdní výskyt další druhů tzv. bahňáků, kteří se však přímo neřadí mezi typické zástupce obývajících zemědělskou krajinu (ZÁMEČNÍK 2013). U kulíka říčního byl i v zájmovém území potvrzen trend v obsazování hnízdních lokalit v intenzivně obhospodařovaných polích. Vodouš rudonohý k hnízdění preferuje spíše podmáčené louky v blízkosti vod s krátkou vegetací (ŠŤASTNÝ et al. 2021). Vzhledem k opakovanému výskytu v zamokřené části území, které bylo oseto kulturní

travinou, nelze hnízdění vyloučit. Podobně lze pohlížet i na výskyt vodouše kropenatého, který byl opakovaně v hnízdní době pozorován na mokřině v blízkosti lesního okraje.

Přestože zájmové území tvoří výhradně intenzivně zemědělsky obhospodařovaná krajina, nachází se v ní fragmenty rozptýlené zeleně a menších lesních komplexů, ve kterých hnízdí další ochránářsky významné druhy ptáků. Mezi ně patří holub doupňák, strakapoud prostřední, s. malý, žluva šedá, žluva hajní, lejsek šedý a l. bělokrký.

Trend v obsazování terestrických rákosin v polích (ŠŤASTNÝ et al. 2021) může souviset s hnízdním výskytem slavíka modráčka středoevropského v zájmové oblasti, která přímo sousedí s ptačí oblastí Heřmanský stav – Odra – Poolší, ve které je druh předmětem ochrany (HORA et al. 2018). Zpěv jednoho samce byl zaznamenán v době po jeho přiletu ze zimoviště. Na rozdíl od slavíka modráčka středoevropského, který v ČR patří mezi nejrychleji přibývajících druhy, patří sova pálená mezi nejrychleji ubývajících druhy (ŠŤASTNÝ et al. 2021). Sova pálená byla podobně jako slavík modráček středoevropský zjištěna akustickým monitoringem při hranici zájmového území v bývalém zemědělském objektu, který bezprostředně navazuje na potencionální průmyslovou zónu. Vzhledem k tomu, že sova pálená za potravou během noci může nalétat i desítky km (JAŠKA 2023), je nutno na zájmové území pohlížet jako na potravní stanoviště tohoto mizejícího druhu.

Vzhledem k rozloze a charakteru prostředí je zájmové území pochopitelně potravním stanovištěm dalších ochránářsky významných druhů vázaných na zemědělskou krajinu. Mezi ně patří vlaštovka obecná, ale zejména čáp bílý, který v okruhu 1 km od místa záměru hnízdí v počtu tří párů (ANONYMUS 2024b). Na zájmovém území byl opakovaně pozorován hnízdící jedinci druhu při lovu potravy. Za potravou na území záměru zalétal také pár jeřába popelavého, jehož hnízdění v okruhu 1 km od místa záměru nelze vyloučit, stejně jako u motáka pochopa a dalších opakovaně pozorovaných druhů.

Vliv záměru

Realizace výstavby gigafactory v Dolní Lutyni na ploše cca 500 ha bude mít za následek zánik či ovlivnění hnízdního biotopu **13 zvláště chráněných druhů ptáků** podle vyhlášky č. 395/1992 Sb., zákona 114/1992 Sb. o ochraně přírody a krajiny. V kategorii kriticky ohrožených se jedná o vodouše rudonohého (1 p.), v kategorii silně ohrožených o holuba doupňáka (1 p.), vodouše kropenatého (1 p.), žluvy hajní (3 p.), pěnice vlašské (2 p.), slavíka modráčka středoevropského (1 p.), konipasa lučního (1 p.) a v kategorii ohrožených o strakapouda prostředního (1 p.), ťuhýka obecného (16 p.), lejška šedého (1 p.), slavíka obecného (17 p.), bramborníčka hnědého (1 p.) a bramborníčka černohlavého (9 p.). U pěti dalších druhů, které nejsou uvedeny ve výše uvedené vyhlášce, ale v červeném seznamu (ŠŤASTNÝ et al. 2017) dojde rovněž k zániku hnízdiště. V kategorii zranitelných se jedná o čejku chocholatou (30 p.), kulíka říčního (5 p.), strakapouda malého (1 p.) a žlunu šedou (1 p.) a v kategorii téměř ohrožených o lejška bělokrkého (5 p.). Zástavba území rovněž ovlivní potravní stanoviště kriticky ohroženého jeřába popelavého a sovy pálené a ohroženého čápa bílého a motáka pochopa, případně také dalších ochránářsky významných druhů ptáků.

Kompenzační řešení

Na základě zjištěných výsledků je nutno požádat Krajský úřad Moravskoslezského kraje o udělení výjimky podle § 56 zákona 114/1992 Sb. o ochraně přírody a krajiny, a to k ničení sídel 1 páru kriticky ohroženého vodouše rudonohého, 1 páru silně ohroženého holuba doupňáka, 1 páru silně ohroženého vodouše kropenatého, 3 párů silně ohrožených žluvy hajní, 2 párů silně ohrožených pěnice vlašské, 1 páru silně ohroženého slavíka modráčka středoevropského, 1 páru silně ohroženého konipasa lučního, 1 páru ohroženého strakapouda prostředního, **14 párů ohroženého ťuhýka obecného** (2 p. se nacházejí mimo plánované území zveřejněné na stránkách parklutyne.cz), 1 páru ohroženého lejska šedého, **8 párů ohroženého slavíka obecného** (9 p. se nachází mimo plánované území zveřejněné na stránkách parklutyne.cz), 1 páru ohroženého bramborníčka hnědého a **9 párů ohroženého bramborníčka černohlavého**.

Vzhledem k množství zvláště chráněných druhů ptáků a rozloze předpokládané výstavby gigafactory je návrh kompenzačních řešení v místě záměru problematický a pro mnohé druhy nereálný (např. ztráta potravního stanoviště jeřába popelavého a motáka pochopa). Zástavbou se zvýší mj. i fragmentace území, která povede i ke zvýšení predančního tlaku např. kočky domácí, rušení pobíhajícími psy apod. Z tohoto důvodu je jediným možným kompenzačním řešením **vytvořit nové regionální biocentrum** (např. ptáčí park) **na území Moravskoslezského kraje o dostatečné rozloze** (min. vyšších desítek ha). V potencionálním regionálním biocentru by měla být zastoupena **mozaika** těchto biotopů:

1. **Mokřadní louka s krátkostébelnou vegetací** – kompenzační řešení za ztrátu hnízdiště vodouše rudonohého a částečně i vodouše kropenatého.
2. **Litorální zóna s porostem rákosu a malým podílem keřovitých vrb** – kompenzační řešení za ztrátu hnízdiště slavíka modráčka středoevropského.
3. **Vodoteče s vyvýšenou vegetací** – kompenzační řešení za ztrátu hnízdiště bramborníčka černohlavého, b. hnědého a konipasa lučního.
4. **Křovinaté pásy** – kompenzační řešení za ztrátu hnízdiště pěnice vlašské, ťuhýka obecného a slavíka obecného a částečně i vodouše kropenatého.
5. **Fragmenty lesních biotopů s původní dřevinnou skladbou a dutinovými stromy** – kompenzační řešení za ztrátu hnízdiště holuba doupňáka, žluvy hajní, strakapouda prostředního a lejska šedého.

Nezbytnou podmínkou je rovněž nastavení **trvalého a vhodného managementu** potencionálního biocentra. Vytvoření regionálního biocentra podle výše uvedených návrhů bude zároveň kompenzovat i ztrátu hnízdiště zjištěných druhů ptáků z červeného seznamu.

S ohledem na min. regionální význam hnízdiště **sovy pálené** na hranici plánovaného záměru je rovněž nezbytné přijmout opatření odpovídající návrhům JAŠKY (2023), a to zejména:

1. Po domluvě s majiteli zemědělských objektů instalovat zabezpečené budky proti vniku predátorů na vhodná místa.
2. Zajistit antropogenní pasti ve stávajících a nově vybudovaných objektech.
3. Podél komunikací zachovat v co největší míře stávající stromy a nové vysadit.
4. Vytvořit v krajině co největší množství liniové zeleně – meze, stromořadí, remízy apod.
5. Snížit chemické zatížení krajiny na nejnižší možnou úroveň.

Závěrem nutno poznamenat, že z hlediska ochrany ptáků není ani současný stav zájmového území ideální. I přes početné hnízdiště čejky chocholaté dochází během jarních zemědělských prací ke zničení většiny inkubujících snůšek (podobný stav platí i pro kulíka říčního). Z tohoto důvodu by mělo dojít k vyloučení hospodaření na zamokřených místech v polích (ZÁMEČNÍK 2013) nebo se navrátit k přímé ochraně hnízd během polních prací. Pro zvýšení biodiverzity nejen ptáků je vhodné rozčlenit velké polní bloky (mimo hnízdiště čejky chocholaté) pomocí mezí, vytvořit biopásy a omezit chemické ošetřování polních kultur na nezbytné minimum.



V Ostravě 9. 12. 2024

.....
RNDr. Mgr. Patrik Molitor

Zdroje

- ANONYMUS (FAUNISTICKÁ KOMISE ČSO). 2024a. *Faunistická komise ČSO* [on-line]. Poslední revize 11. 11. 2014, [cit. 2014-11-11]. Dostupné z: <<https://fkcsocz/fk/ptacicr.html>>.
- ANONYMUS (ČSO). 2024b. *Čapí hnízda* [on-line]. Poslední revize 11. 11. 2014, [cit. 2014-11-11]. Dostupné z: <<https://www.birdlife.cz/capi/>>.
- HORA, J., MANDÁK, M., POLÁŠEK, Z. 2018. Heřmanský stav – Odra – Poolší. In *Příroda. Sborník prací z ochrany přírody: 38: monitoring druhů přílohy I směrnice o ptácích a ptačích oblastí v letech 2011–2013*. Eds. J. Hora, Z. Kučera, M. Němec a E. Vojtěchovská. Praha: Agentura ochrany přírody a krajiny ČR a Správa ochrany přírody ČR, 2018. s. 258–261. ISBN 978-80-88076-84-1.
- HUDEC, K., ŠŤASTNÝ, K. (eds.) 2005. *Fauna ČR: sv. 29/1: Ptáci – Aves: díl II/1. 2., přeprac. a dopl.* vyd. Praha: Academia, 2005. ISBN 80-200-1114-5.
- JAŠKA, P. 2023. Sova pálená – ekologie, ohrožení a návrh podpory druhu. *Sylvia*, 2023, roč. 59, s. 23–41. ISSN 0231-7796.
- ŠŤASTNÝ, K., BEJČEK, V., NĚMEC, M. 2017. Červený seznam ptáků České republiky. In *Příroda. Sborník prací z ochrany přírody: 34: Červený seznam ohrožených druhů České republiky: obratlovci*. Eds. K. Chobot a M. Němec. Praha: Agentura ochrany přírody a krajiny ČR, 2017. s. 107–154. ISBN 978-80-88076-46-9.
- ŠŤASTNÝ, K., BEJČEK, V., MIKULÁŠ, I., TELENSKÝ, T. 2021. *Atlas hnízdního rozšíření ptáků v České republice 2014–2017*. 1. vyd. Praha: Aventinum, 2021. ISBN 978-80-7442-130-3.
- ZÁMEČNÍK, V. 2013. Metodická příručka pro praktickou ochranu ptáků v zemědělské krajině: metodika AOPK ČR. Praha: Agentura ochrany přírody a krajiny ČR, 2013. s. 5. ISBN 978-80-87457-81-8.

Tab. 1. Seznam všech zjištěných druhů ptáků v zájmovém území pro výstavbu gigafactory v Dolní Lutyni v období od 7. 4. do 5. 7. 2024

Český název	Vědecký název	ChV	KH	n _p	n _{min.}	n _{max.}	D (%)	K (%)	d (p./10 ha)	Vyh.	ČS	ES
Husa velká	<i>Anser anser</i>	P			2	34					VU	
Labuť velká	<i>Cygnus olor</i>	P			2	2					VU	
Kachna divoká	<i>Anas platyrhynchos</i>	H	B3		2	4						
Morčák velký	<i>Mergus merganser</i>	P			1	1				KO	CR	
* Bažant obecný	<i>Phasianus colchicus</i>	H	C16		1	11						
Rorýs obecný	<i>Apus apus</i>	P			1	8				O		
Kukačka obecná	<i>Cuculus canorus</i>	H	B4		1	3						
Holub doupňák	<i>Columba oenas</i>	H	B4	1	1	7	1,0	40,0		SO	VU	
* Holub hřivnáč	<i>Columba palumbus</i>	H	B5		1	90						
* Hrdlička divoká	<i>Streptopelia turtur</i>	H	A1		1	1						
Hrdlička zahradní	<i>Streptopelia decaocto</i>	H	B4		1	3						
Slípka zelenonohá	<i>Gallinula chloropus</i>	P			1	1					NT	
Lyska černá	<i>Fulica atra</i>	P			1	1						
Jeřáb popelavý	<i>Grus grus</i>	V			2	2				KO	CR	I
* Čejka chocholatá	<i>Vanellus vanellus</i>	H	C15	30	2	60	30,9	90,0	0,61		VU	
Kulík říční	<i>Charadrius dubius</i>	H	B4	5	1	4	5,2	60,0			VU	
Jespák bojovný	<i>Calidris pugnax</i>	V			15	19						
Bekasina otavní	<i>Gallinago gallinago</i>	V			2	3				SO	EN	
Vodouš kropenatý	<i>Tringa ochropus</i>	H	A1	1	2	9	1,0	20,0		SO	EN	
Vodouš rudonohý	<i>Tringa totanus</i>	H	A1	1	1	1	1,0	20,0		KO	CR	
Vodouš bahenní	<i>Tringa glareola</i>	V			11	11						I
Vodouš tmavý	<i>Tringa erythropus</i>	V			1	1						
Racek chechtavý	<i>Chroicocephalus ridibundus</i>	V			2	33					VU	
Racek bělohlavý	<i>Larus cachinnans</i>	V			2	10						
Čáp černý	<i>Ciconia nigra</i>	P			1	1				SO	VU	I
* Čáp bílý	<i>Ciconia ciconia</i>	V			1	7				O	NT	I
Volavka popelavá	<i>Ardea cinerea</i>	V			1	7					NT	
Volavka bílá	<i>Ardea alba</i>	V			1	3				SO		I
Krahujec obecný	<i>Accipiter nisus</i>	V			1	1				SO	VU	
Moták pochop	<i>Circus aeruginosus</i>	V			1	2				O	VU	I
Orel mořský	<i>Haliaeetus albicilla</i>	P			1	1				KO	EN	I

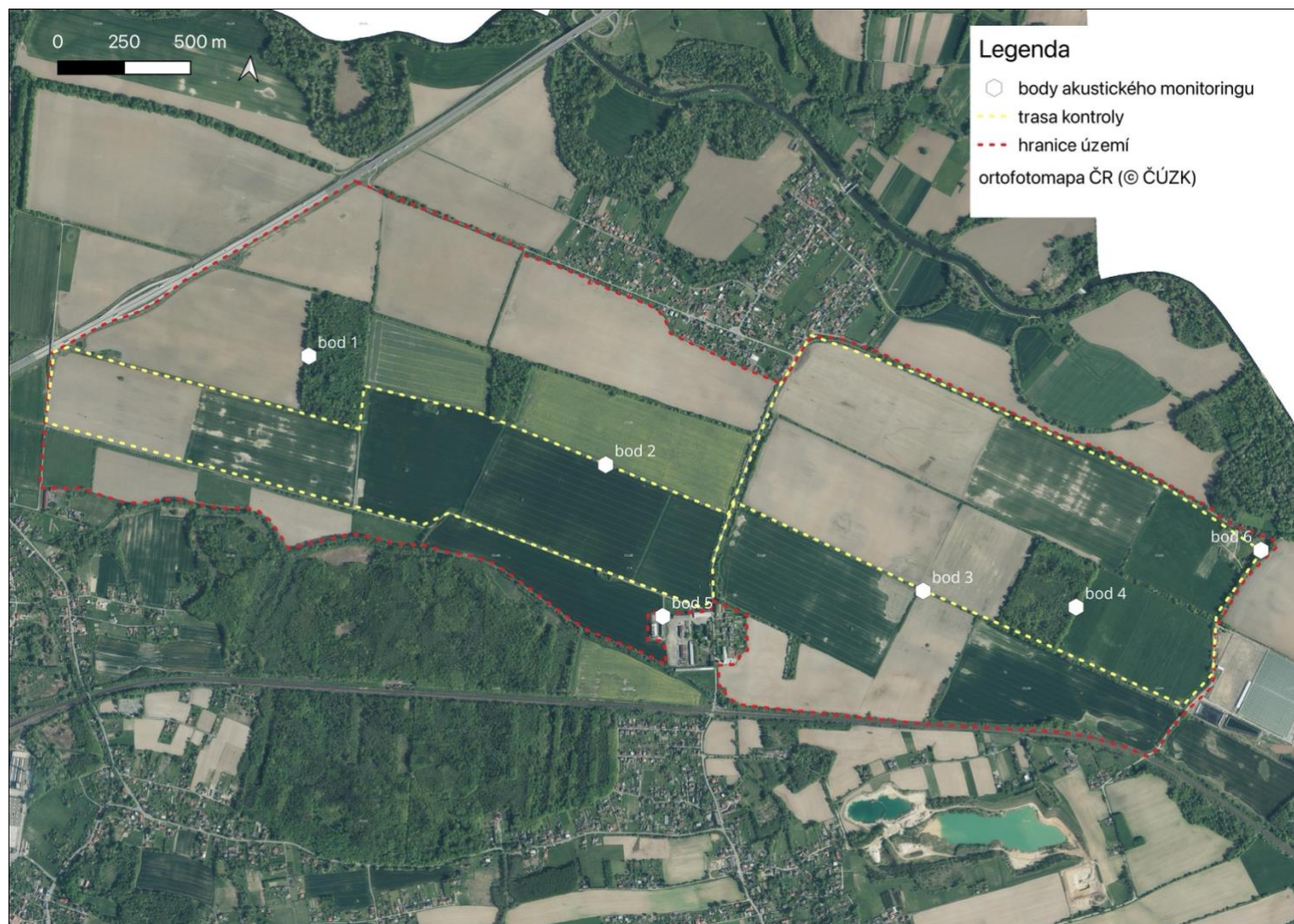
Káně lesní	<i>Buteo buteo</i>	H	C15		1	1							
* Sova pálená	<i>Tyto alba</i>	V			1	1				SO	CR		
Kalous ušatý	<i>Asio otus</i>	H	C12		2	2							
Strakapoud prostřední	<i>Dendrocoptes medius</i>	H	A1	1	1	1	1,0	10,0		O	VU	I	
Strakapoud malý	<i>Dryobates minor</i>	H	A1	1	1	1	1,0	20,0			VU		
Strakapoud velký	<i>Dendrocopos major</i>	H	C12		1	11							
Datel černý	<i>Dryocopus martius</i>	V			1	1							I
Žluna zelená	<i>Picus viridis</i>	H	B4		1	3							
Žluna šedá	<i>Picus canus</i>	H	A1	1	1	1	1,0	–			VU	I	
* Poštolka obecná	<i>Falco tinnunculus</i>	H	A1		1	3							
Ostříž lesní	<i>Falco subbuteo</i>	V			1	1				SO	EN		
* Ťuhýk obecný	<i>Lanius collurio</i>	H	C12	16	5	18	16,5	60,0	0,33	O	NT	I	
Žluva hajní	<i>Oriolus oriolus</i>	H	B4	3	1	5	3,1	50,0		SO			
Sojka obecná	<i>Garrulus glandarius</i>	H	A1		1	4							
* Straka obecná	<i>Pica pica</i>	H	A1		1	5							
* Vrána šedá	<i>Corvus cornix</i>	H	A1		5	13							
Krkavec velký	<i>Corvus corax</i>	V			1	4				O			
Sýkora uhelníček	<i>Periparus ater</i>	V			4	4							
Sýkora babka	<i>Poecile palustris</i>	V			1	1							
Sýkora modřinka	<i>Cyanistes caeruleus</i>	H	C12		1	24							
Sýkora koňadra	<i>Parus major</i>	H	B4		2	18							
* Skřivan polní	<i>Alauda arvensis</i>	H	B4		7	12							
* Vlaštovka obecná	<i>Hirundo rustica</i>	V			1	20				O	NT		
Jiříčka obecná	<i>Delichon urbicum</i>	V			2	6						NT	
Mlynařík dlouhoocasý	<i>Aegithalos caudatus</i>	H	C12		2	13							
Budníček větší	<i>Phylloscopus trochilus</i>	H	A2		1	1							
Budníček menší	<i>Phylloscopus collybita</i>	H	B4		5	20							
* Rákosník zpěvný	<i>Acrocephalus palustris</i>	H	B4		1	8							
Sedmihlásek hajní	<i>Hippolais icterina</i>	H	B4		1	4							
* Cvrčilka říční	<i>Locustella fluviatilis</i>	H	B4		1	3							
* Cvrčilka zelená	<i>Locustella naevia</i>	H	A2		1	1							
Pěnice černohlavá	<i>Sylvia atricapilla</i>	H	C12		8	32							
* Pěnice vlašská	<i>Curruca nisoria</i>	H	B9	2	1	2	2,1	30,0	0,04	SO	VU	I	
Pěnice pokřovní	<i>Curruca curruca</i>	H	B4		1	11							

* Pěnice hnědokřídlá	<i>Curruca communis</i>	H	B4		1	11									
Králíček obecný	<i>Regulus regulus</i>	H	A2		1	1									
Sřítzlík obecný	<i>Troglodytes troglodytes</i>	H	B4		1	4									
Brhlík lesní	<i>Sitta europaea</i>	H	C12		1	2									
Šoupálek dlouhoprstý	<i>Certhia familiaris</i>	H	C12		1	6									
Špaček obecný	<i>Sturnus vulgaris</i>	H	C15		1	60									
Drozd zpěvný	<i>Turdus philomelos</i>	H	B4		1	6									
Kos černý	<i>Turdus merula</i>	H	C12		1	8									
Drozd kvíčala	<i>Turdus pilaris</i>	V			3	3									
Lejsek šedý	<i>Muscicapa striata</i>	H	B4	1	1	1	1,0	20,0			O				
Červenka obecná	<i>Erithacus rubecula</i>	H	B4		1	7									
Slavík modráček	<i>Luscinia svecica</i>	H	A2	1	1	1	1,0	–			SO	EN	I		
* Slavík obecný	<i>Luscinia megarhynchos</i>	H	C15	17	1	18	17,5	90,0			0,35	O			
Lejsek bělokrký	<i>Ficedula albicollis</i>	H	B4	5	1	6	5,2	40,0					NT	I	
Rehek domácí	<i>Phoenicurus ochruros</i>	V			1	2									
Rehek zahradní	<i>Phoenicurus phoenicurus</i>	H	A2		1	1									
* Bramborníček hnědý	<i>Saxicola rubetra</i>	H	B4	1	1	2	1,0	20,0			0,02	O			
* Bramborníček černohlavý	<i>Saxicola rubicola</i>	H	C15	9	4	15	9,3	70,0			0,18	O	VU		
* Bělořit šedý	<i>Oenanthe oenanthe</i>	V			1	1						SO	EN		
* Vrabec polní	<i>Passer montanus</i>	H	C15		4	130									
Vrabec domácí	<i>Passer domesticus</i>	V			1	8									
Pěvuška modrá	<i>Prunella modularis</i>	V			1	1									
* Konipas luční	<i>Motacilla flava</i>	H	A1	1	1	4	1,0	50,0			0,02	SO	VU		
Konipas bílý	<i>Motacilla alba</i>	H	C12		1	11									
* Linduška luční	<i>Anthus pratensis</i>	P			3	3								NT	
Linduška lesní	<i>Anthus trivialis</i>	P			1	1									
Pěnkava obecná	<i>Fringilla coelebs</i>	H	C12		1	15									
Dlask tlustozobý	<i>Coccothraustes coccothraustes</i>	H	A2		1	5									
Zvonek zelený	<i>Chloris chloris</i>	H	A2		1	1									
* Konopka obecná	<i>Linaria cannabina</i>	H	A2		1	3									
* Stehlík obecný	<i>Carduelis carduelis</i>	H	B4		2	18									
* Zvonohlík zahradní	<i>Serinus serinus</i>	H	A2		1	1									
* Strnad obecný	<i>Emberiza citrinella</i>	H	B4		5	14									
Strnad rákosní	<i>Emberiza schoeniclus</i>	H	B4		1	2									

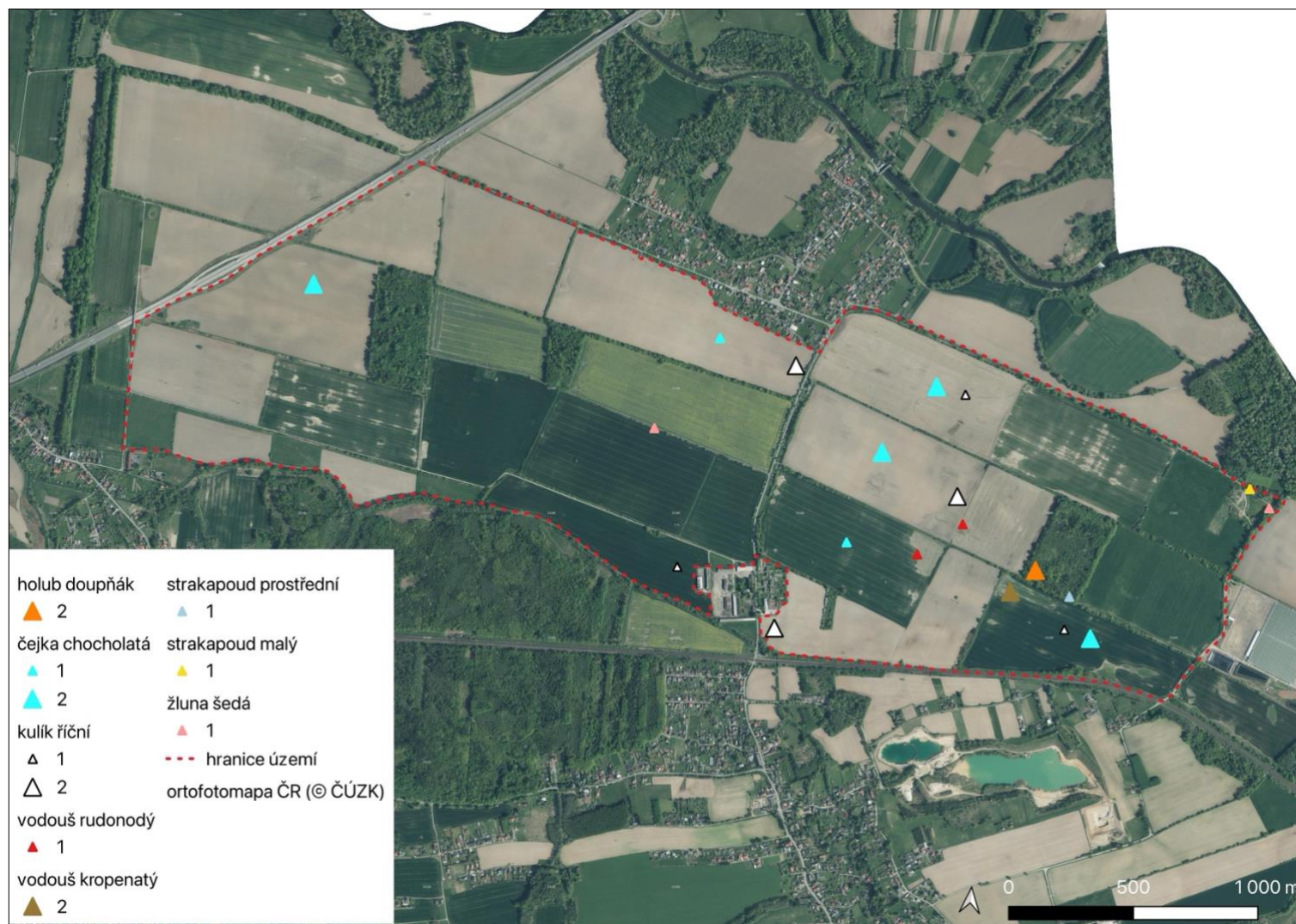
Vysvětlivky:

* ... druh zařazený mezi ptáky zemědělské krajiny podle ZÁMEČNÍKA (2013); ChV ... charakter výskytu, H ... hnízdění, P ... přelet, V ... výskyt; KH ... kategorie hnízdění podle ŠŤASTNÉHO et al. (2021); np ... počet hnízdících párů; nmin. ... minimální počet jedinců ze všech kontrol; nmax. ... maximální počet jedinců ze všech kontrol; D ... dominance; K ... konstance; d ... hustota v p. / 10 ha; Vyh. ... vyhláška 395/1992 Sb. zákona 114/1992 Sb., o ochraně přírody a krajiny, KO ... kriticky ohrožený, SO ... silně ohrožený, O ... ohrožený; ČS ... červený seznam (ŠŤASTNÝ et al. 2017), CR ... kriticky ohrožený, EN ... ohrožený, VU ... zranitelný, NT ... téměř ohrožený; ES ... směrnice č. 2009/147/ES, o ochraně volně žijících ptáků, I ... druh uvedený v příloze I směrnice č. 2009/147/ES, o ochraně volně žijících ptáků

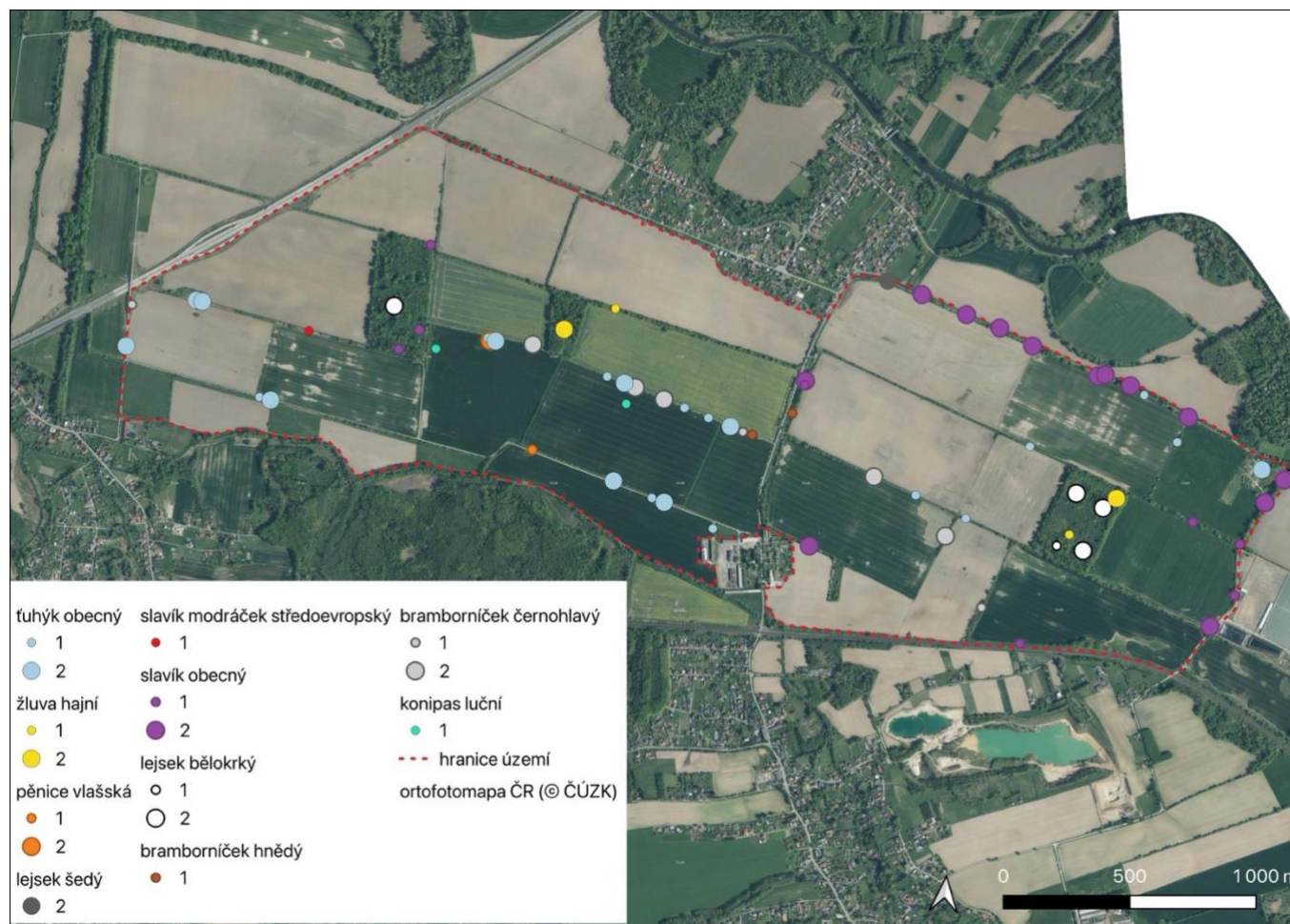
Mapa 1: Hranice zájmové oblasti, trasa kontroly a body akustického monitoringu



Mapa 2: Výskyt (1) či opakovaný výskyt (2) hnízdicích ochranářsky významných druhů nepěvců v místě záměru v období od 7. 4. do 5. 7. 2024



Mapa 3: Výskyt (1) či opakovaný výskyt (2) hnízdicích ochranářsky významných druhů pěvců v místě záměru v období od 7. 4. do 5. 7. 2024



Zpráva o doplňujícím ornitologickém průzkumu Dolní Lutyně 2024

Při ornitologickém průzkumu bylo provedeno 5 návštěv lokality (viz trasy níže), z toho čtyři návštěvy v ranních hodinách a jedna noční návštěva. Při ranních pochůzkách (29. 3., 31. 3., 13. 4., 20. 4. 2024) bylo chozeno pomalým krokem s dalekohledem a druhy ptáků byly zachycovány jak vizuálně, tak akusticky. Při nočním monitoringu (10. 4. 2024) byly z reproduktoru puštěny hlasové nahrávky druhů sov v ulicích Martinovská, Boční, Neradská a Červinská) a poslouchány případné odezvy druhů. Nejvíce druhů a celkově i jedinců ptáků bylo v lesících uprostřed polí a především podél toku Lutyňky, kde se nachází i stromy s dutinami. Hodnotné jsou pro ptáky také keře a stromy podél polních cest.

Druhy pozorované navíc oproti průzkumu P. Molitora a spol:

- konipas horský (*Motacilla cinerea*), ledňáček říční (*Alcedo atthis*)- 31. 3. 2024 na řece Olši, GPS: 49.9281617N, 18.4379539E
- luňák červený (*Milvus milvus*)- 31. 3. 2024, jedinec plachtící, hledající potravu nad polem, GPS: 49.9212200N, 18.3875822E
- drozd brávník (*Turdus viscivorus*)- 13. 4. 2024, 1 zpívající samec, GPS: 49.9231639N, 18.3927522E
- holub domácí (*Columba livia* f. *domestica*)- 13. 4. 2024, hejno cca 20 jedinců na poli, GPS: 49.9212575N, 18.3804353E

18. 12. 2024
Mgr. Veronika Labajová
Veronika Labajová

Foto č 1: konipas horský (*Motacilla cinerea*), 31. 3. 2024, řeka Olše,
GPS: 49.9281617N, 18.4379539E



Foto č. 2: čejka chocholatá (*Vanellus vanellus*), 20. 4. 2024, pole u dálnice D1,
GPS: 49.9242522N, 18.3881936E



Foto č. 3: bramborníček černohlavý (*Saxicola torquata*), 20. 4. 2024, keře u polí Dolní Lutyně, GPS: 49.9219478N, 18.3983253E



Foto č. 4: pěnice pokřovní (*Sylvia curruca*), 10.4.2024, keře u polí Dolní Lutyně, GPS: 49.9183558N, 18.3946775E



Foto č. 5: volavka popelavá (*Ardea cinerea*), 31. 3. 2024, přelet nad poli Dolní Lutyně, GPS: 49.9215747N, 18.3904503E



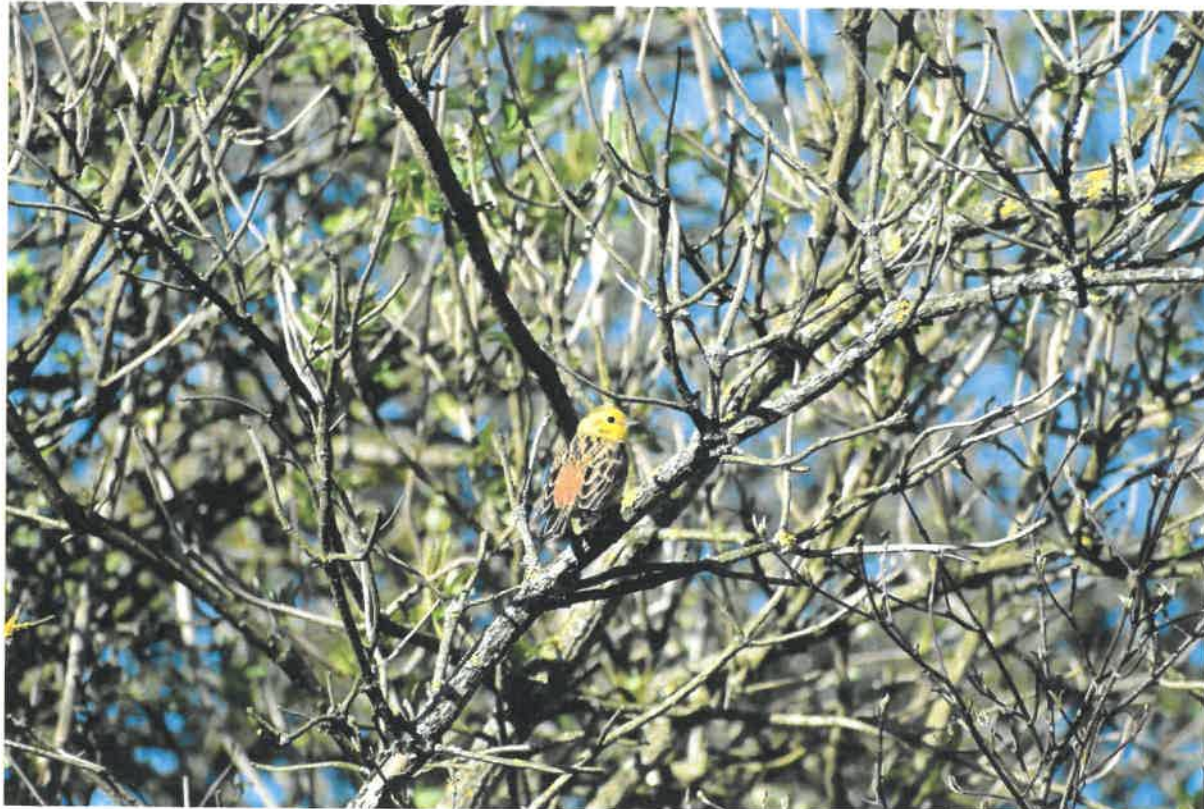
Foto č. 6: konipas bílý (*Motacilla alba*), 31. 3. 2024, Dolní Lutyně



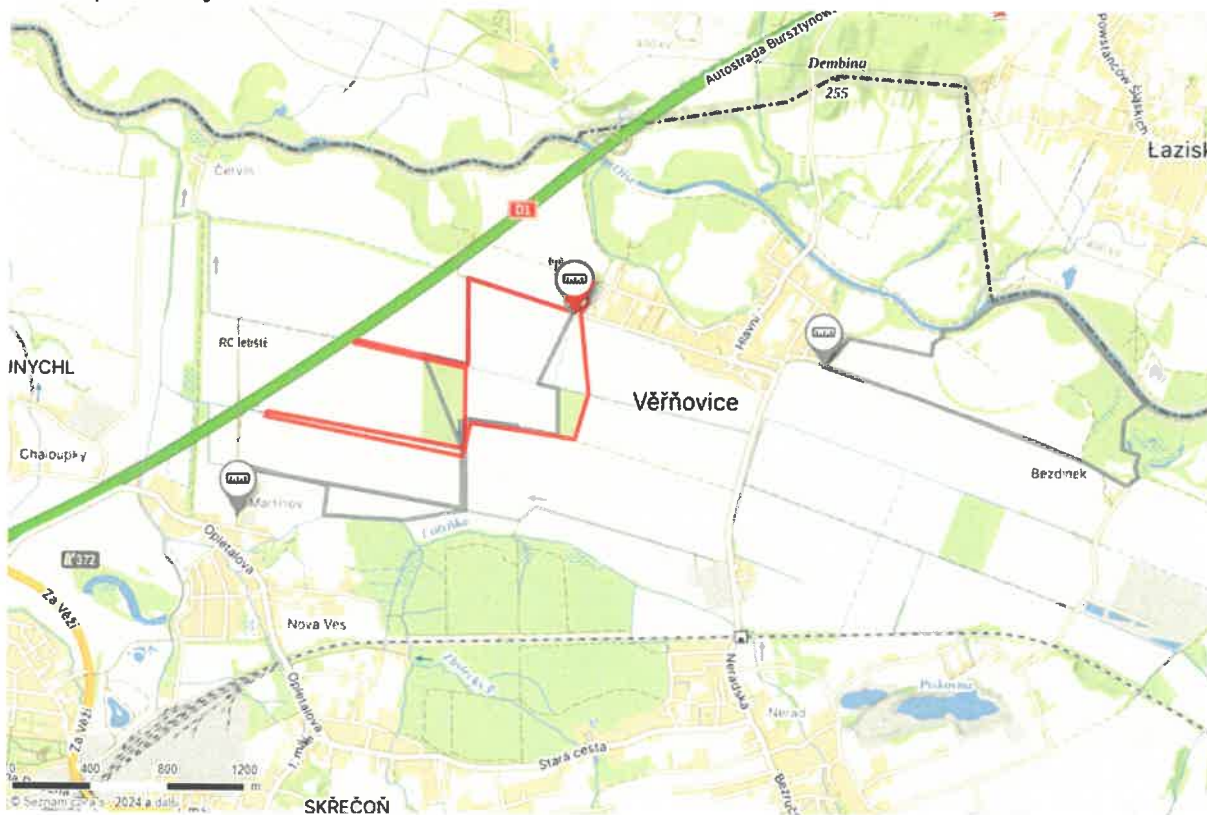
Foto č. 7: sýkora modřinka (*Cyanistes caeruleus*), 29. 3. 2024 les mezi poli Dolní Lutyně, GPS: 49.9216714N, 18.3930253E



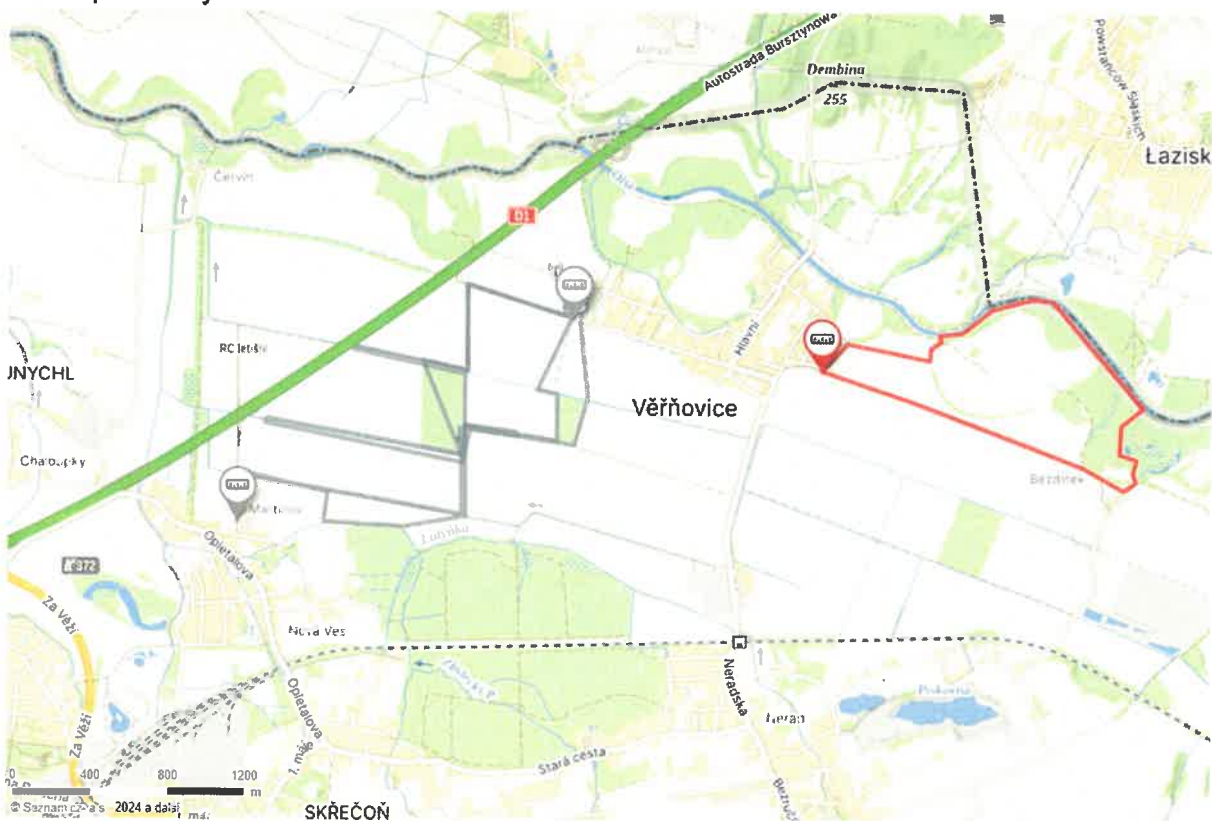
Foto č. 8: strnad obecný (*Emberiza citrinella*), 29. 3. 2024, stromy podél polí Dolní Lutyně, GPS: 49.9192511N, 18.3878503E



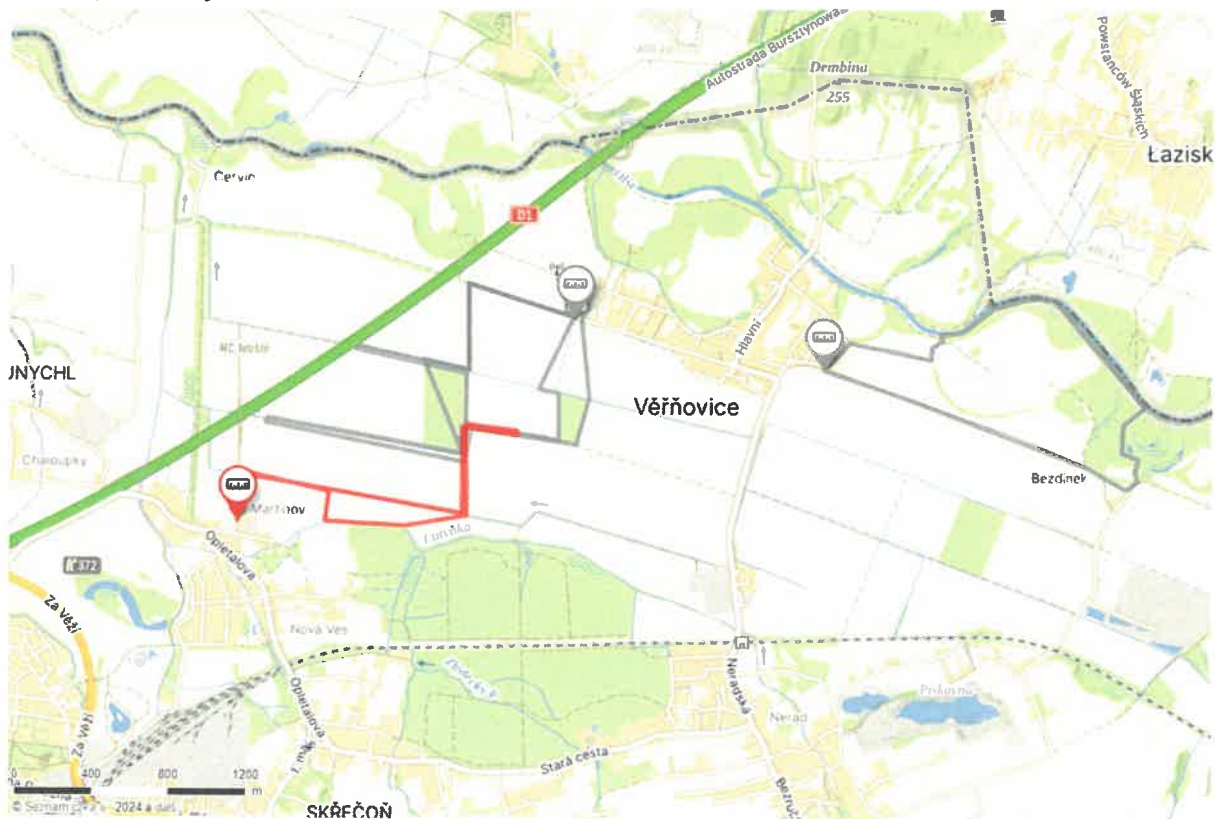
Trasa pochůzky č. 1: 29. 3. 2024



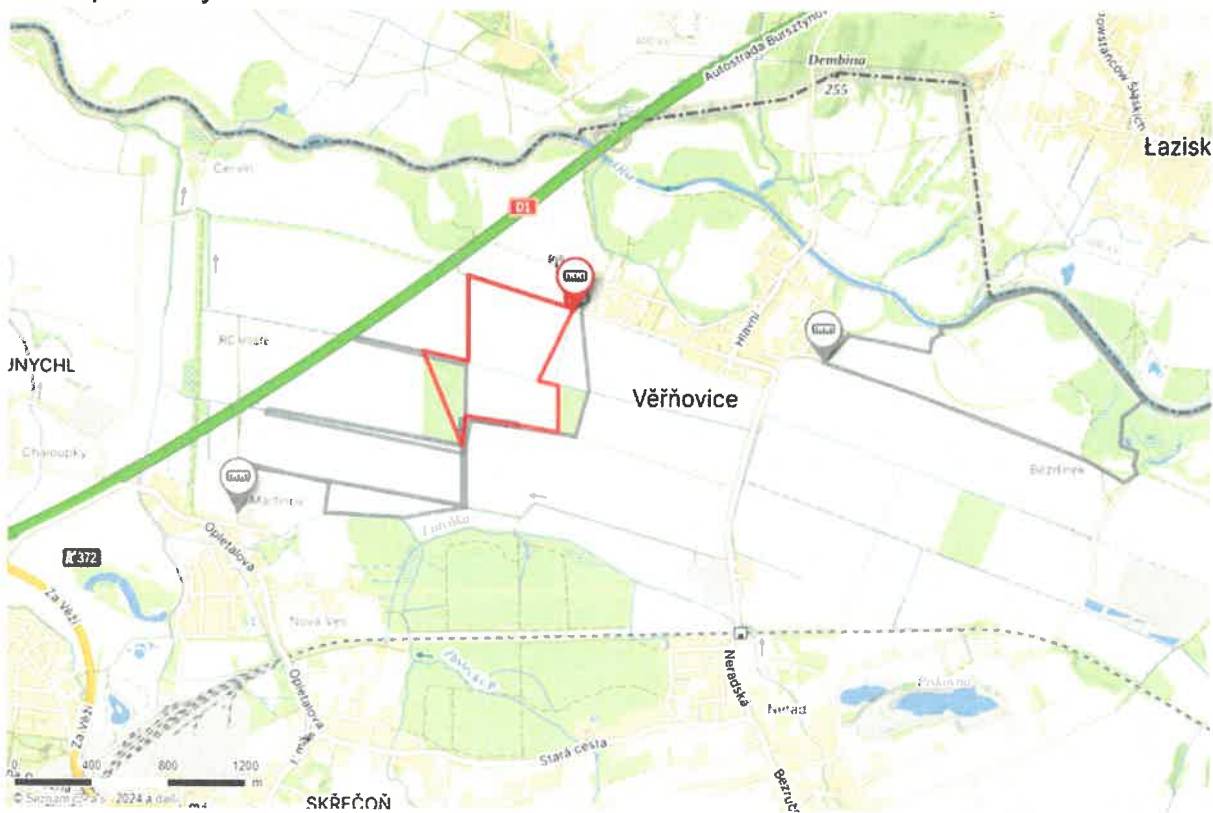
Trasa pochůzky č. 2: 31. 3. 2024



Trasa pochůzky č. 3: 13. 4. 2024



Trasa pochůzky č. 4: 20. 4. 2024



R. 12. 2024
Mgr. Veronika Lakšová
Veronika Lakšová

Ornitologický průzkum zamýšleného území pro výstavbu gigafactory v Dolní Lutyni v roce 2025

**Slezská ornitologická společnost,
pobočka České společnosti ornitologické v Ostravě**



Autoři:

RNDr. Mgr. Patrik Molitor

(předseda Slezské ornitologické společnosti)

Mgr. Emil Morav

(jednatel Slezské ornitologické společnosti)

Mgr. Marie Hánová

(člen výboru Slezské ornitologické společnosti)

Ostrava 2025

Identifikační údaje

Zadavatel: **Ostravská univerzita**

Dvořákova 7

701 03 Ostrava 1

IČ: 61988987

Zpracovatel: **Slezská ornitologická společnost, pobočka České společnosti ornitologické
v Ostravě**

Lechowiczova 4

702 00 Ostrava

IČ: 44941358

Cíl práce

Na základě objednávky Ostravské univerzity bylo cílem práce zjistit složení avifauny zamýšleného území pro výstavbu gigafactory v Dolní Lutyni a populaci ochránářsky významných druhů ptáků a druhů přílohy I směrnice Rady č. 2009/147/ES, o ochraně volně žijících ptáků v hnízdním období roku 2025.

Materiál a metodika

V rámci stanoveného cíle jsme realizovali terénní průzkum zaměřený na celoplošný monitoring zamýšleného území pro výstavbu gigafactory v Dolní Lutyni (dále jen záměru) v hnízdním období roku 2025. Doplňkově jsme provedli také akustický monitoring pomocí hlasových záznamníků na stejných bodech jako v roce 2024.

V období od 27. 4 do 12. 7. 2025 jsme provedli celkem devět celoplošných kontrol záměru v termínech 27. 4., 7. 5., 16. 5., 24. 5., 4. 6., 17. 6., 22. 6., 3. 7. a 12. 7. 2025. Území jsme procházeli po linii (mapa 1) pomalou chůzí a zapisovali si výskyt všech taxonů ptáků a jejich hnízdní projevy (např. hnízdní výskyt ve vhodném prostředí, varování, nález nevzletných mláďat apod.). V případě ochránářsky významných druhů jsme značili jejich výskyt do mapy a zapisovali jejich početnost. Hlasové záznamníky jsme umístili celkem na šest bodů v nocích z 27. na 28. 4. a z 28. na 29. 4. (mapa 1) a vyhodnotili v programu Audacity v době od 19.00 do 7.00 hod.

Zjištěné druhy ptáků jsme seřadili podle systému IOC World Bird List (ANONYMUS 2025). Jako ptáky zemědělské krajiny jsme označili druhy uvedené v práci ZÁMEČNÍKA (2013). U ochránářsky významných druhů rovněž uvádíme nejnižší ($n_{\min.}$) a nejvyšší zaznamenanou početnost ($n_{\max.}$). U každého hnízdicího druhu zmiňujeme nejvyšší zaznamenanou kategorii hnízdního výskytu (A1–C16 v kategorii hnízdění možného až prokázaného) podle ŠTASTNÉHO et al. (2021), údaj o nezjištěné vazbě na záměr (např. přelet ve větší výšce) či výskyt (např. potravní stanoviště). U ochránářsky významných druhů ptáků, tzn. u druhů uvedených v aktuálním červeném seznamu ŠTASTNÉHO et al. (2017) a u druhů zvláště chráněných podle vyhlášky č. 395/1992 Sb. zákona 114/1992 Sb., o ochraně přírody a krajiny, jsme uvedli počet zjištěných párů, dominanci a konstanci. Pokud jsme u druhu zjistili opakovaný teritoriální projev (hlas nepěvců, zpěv pěvců), uvedli jsme počet na 1 pár, pokud jsme zjistili teritoriální projev zjištěný jen při jedné kontrole, uvedli jsme počet na 0,5 páru (hodnota byla zaokrouhlena na celé číslo). Dominance je vyjádřena jako $D = (n / s) * 100$, kde n je počet hnízdicích párů určitého druhu a s celkový počet párů všech ochránářsky významných druhů. Eudominantní druh odpovídá více než 10 % dominanci, dominantní druh 5–10 %, subdominantní druh 2–5 %, recedentní druh 1–2 % a subrecedentní druh méně než 1 %. Konstace (stálost) druhového složení je vyjádřena jako $K = (n_i / s) * 100$, kde n_i je počet celoplošných kontrol, během kterých byl druh zjištěn a s celkový počet celoplošných kontrol ($s = 10$). Vzácny druh odpovídá třídě konstace v rozpětí 0–20 %, druh řídky se vyskytující rozpětí 20–40 %, druh často se vyskytující rozpětí 40–60 %, druh převážně se vyskytující rozpětí 60–80 % a druh téměř vždy přítomný rozpětí 80–100 %. U hnízdicích ochránářsky významných druhů, které zároveň patří mezi typické zástupce ptáků zemědělské krajiny (ZÁMEČNÍK 2013), byla vypočtena hustota hnízdicích párů na 10 ha zemědělské plochy ($p. / 10 \text{ ha}$). Po odečtu dvou menších lesních komplexů (cca 12 ha) jsme počítali s rozlohou 490 ha.

Výsledky

V období od 3. dekády dubna do 2. dekády července 2025 jsme v místě záměru zjistili výskyt 81 druhů ptáků (včetně přeletujících), z čehož 59 druhů (73 %) na území hnízdilo. Mezi ptáky zemědělské krajiny patřilo 26 druhů (32 %) z celkového počtu, z čehož na území záměru hnízdilo 23. Mezi druhy uvedené v příloze I směrnice o ptácích patří 13 druhů, přičemž pět druhů na území hnízdilo (tab. 1). Z celkového počtu jsme 33 druhů (41 %) zařadili mezi ochranářsky významné – 25 druhů je zvláště chráněných a 26 druhů figuruje v červeném seznamu ptáků (tab. 1). Z ochranářsky významných druhů hnízdilo v místě záměru 16 druhů v počtu 82 párů:

Křepelka polní (*Coturnix coturnix*) možná hnízdila (A2) v počtu 1 páru. Hlasový projev jednoho samce byl zaznamenán 12. 7. v polním komplexu (mapa 2).

Holub douphák (*Columba oenas*) možná hnízdil (A1) v počtu 1 páru. Pozorován byl 27. 4. v blízkosti lesního komplexu v počtu 1 ex. (mapa 2).

Chrástal vodní (*Rallus aquaticus*) možná hnízdil (A1) v počtu 1 páru. Hlas 1 ex. byl zjištěn z nahrávky 27. 4. na 28. 4. na bodě 2 (mapa 2).

Čejka chocholatá (*Vanellus vanellus*) prokázaně (C15) hnízdila v počtu až 12 párů. Byla zjištěna při všech celoplošných kontrolách v počtu 1 až 24 ex. Druh hnízdil na orné půdě (mapa 2).

Kulík říční (*Charadrius dubius*) pravděpodobně (B5) hnízdil v počtu 2 párů. Kromě první květnové a poslední červencové kontroly byl zjištěn v počtu 1–4 ex. na orné půdě v blízkosti větších polních louží (mapa 2).

Strakapoud prostřední (*Dendrocoptes medius*) možná hnízdil (A1) v počtu 1 páru. Hlas 1 ex. byl zaznamenán 22. 6. ve stromořadí (mapa 2).

Žluva hajní (*Oriolus oriolus*) pravděpodobně hnízdila (B4) v počtu 5 párů. Kromě poslední červencové kontroly byla pozorována při všech kontrolách v počtu 1–5 ex. v menších lesních komplexech a ve stromořadí (mapa 3).

Ťuhák obecný (*Lanius collurio*) prokázaně hnízdil (C12) v počtu až 21 párů. Byl zjištěn při všech kontrolách v počtu 1–29 ex. Druh zpravidla hnízdil v křovinách a stromořadích podél polních cest (mapa 3).

Pěnice vlašská (*Curruca nisoria*) pravděpodobně hnízdila (B7) v počtu 4 párů. Pozorována byla celkem 4× (16. 5.–4. 6. a 12. 7.) v počtu 1–3 ex. v křovinatých porostech (mapa 3).

Lejsek šedý (*Muscicapa striata*) možná hnízdil (A2) v počtu 1 páru. Zjištěn byl celkem 2× (16. a 24. 5.) v počtu 1 ex. ve stromořadí a na okraji lesního porostu (mapa 3).

Slavík obecný (*Luscinia megarhynchos*) prokázaně hnízdil (C15) v počtu až 18 párů. Zjištěn byl při všech kontrolách v počtu 2–18 ex. ve stromořadích, rozptýlené zeleni a na okraji lesních porostů (mapa 3).

Lejsek bělokrký (*Ficedula albicollis*) pravděpodobně hnízdil (B4) v počtu 3 párů. Pozorován byl celkem 5× (27. 4., 16. 5. – 4. 6., 22. 6.) v počtu 1–3 ex. v menším lesním komplexu (mapa 3).

Bramborníček hnědý (*Saxicola rubetra*) možná hnízdil (A1) v počtu 1 páru. Zjištěn byl 27. 4. v počtu 1 ex. v rozptýlené zeleni podél polní cesty (mapa 3).

Bramborníček černohlavý (*Saxicola rubicola*) prokázane hnízdil (C14) v počtu až 8 párů. Zjištěn byl při všech kontrolách v počtu 4–9 ex. v rozptýlené zeleni v blízkosti vodotečí (mapa 3).

Konipas luční (*Motacilla flava*) prokázane hnízdil (C14) v počtu 2 párů. Zjištěn byl celkem 5× (16. 5. – 22. 6.) v počtu 1–2 ex. v polních kulturách (mapa 3).

Strnad luční (*Emberiza calandra*) možná hnízdil (A2) v počtu 1 páru. Zpívající samec byl zjištěn 12. 7. v počtu 1 ex. v rozptýlené zeleni podél komunikace (mapa 3).

V hnízdním společenstvu ochranářsky významných druhů patřili k eudominantním či dominantním druhům ťuhák obecný ($d = 0,43$ p. / 10 ha), slavík obecný ($d = 0,37$ p. / 10 ha), čejka chocholátá ($d = 0,24$ p. / 10 ha), bramborníček černohlavý ($d = 0,18$ p. / 10 ha) a žluva hajní. Mezi subdominantní druhy poté patřili pěnice vlašská ($d = 0,08$ p. / 10 ha), konipas luční ($d = 0,04$ p. / 10 ha), kulík říční a lejsk bělokrký. Dominance dalších druhů dosahovala nižších hodnot včetně křepelky polní, bramborníčka hnědého a strnada lučního (všechny druhy $d = 0,02$ p. / 10 ha). Čejka chocholátá, žluva hajní, ťuhák obecný, slavík obecný a bramborníček černohlavý rovněž patřili v místě záměru mezi téměř vždy přítomné druhy. Naproti tomu 38 % hnízdících ochranářsky významných druhů ($n = 6$) v místě záměru patřilo mezi druhy vzácné až řídké se vyskytující.

Sova pálená (*Tyto alba*) pravděpodobně hnízdila na průmyslovém (historicky zemědělském) objektu v těsné blízkosti zájmového území (mapa 1 – bod 5). Výskyt jsme potvrdili pořízením hlasového záznamu druhu v nocích z 27. na 28. 4. a z 28. na 29. 4. 2025. Z dalších 17 ochranářsky významných druhů jsme jich šest zjistili při polovině a více kontrol. Jedná se o motáka pochopa (*Circus aeruginosus*), rorýsa obecného (*Apus apus*), volavku popelavou (*Ardea cinerea*), vlaštovku obecnou (*Hirundo rustica*), jeřába popelavého (*Grus grus*) a čápa bílého (*Ciconia ciconia*). Všechny uvedené druhy využívaly místo záměru jako svou potravní základnu, podobně jako racek chechtavý (*Chroicocephalus ridibundus*), volavka bílá (*Ardea alba*), jestřáb lesní (*Accipiter gentilis*), luňák červený (*Milvus milvus*), žluna šedá (*Picus canus*), krkavec velký (*Corvus corax*), jiříčka obecná (*Delichon urbicum*) a břehule říční (*Riparia riparia*). Výše uvedené druhy však byly zjištěny pouze při 1–4 kontrolách území.

Diskuse

Ptáci zemědělské krajiny patří mezi nejrychleji ubývající druhy nejen v ČR, ale i v Evropě. Na území určeném pro výstavbu gigafactory v Dolní Lutyni patřila mezi ptáky zemědělské krajiny (ZÁMEČNÍK 2013) přibližně třetina z celkového počtu zjištěných druhů, přičemž téměř všechny druhy vázané na tento typ prostředí na území hnízdily.

Nejpočetněji ochranářsky významným druhem byla čejka chocholátá, u které za posledních 30 let došlo v ČR 75 % úbytku populace (ŠŤASTNÝ et al. 2021). Na 490 ha hnízdilo 12 párů s hnízdní hustotou 0,24 páru / 10 ha. O hnízdní hustotě v ČR není mnoho informací. Hojnější výskyt druhu je v nížinách, kde ve vhodném prostředí může vytvářet početné kolonie, jako např. na oraništi na Písecku bylo v roce 1988 nalezeno na 7 ha 26 hnízd (HUDEC et ŠŤASTNÝ 2015). S intenzifikací zemědělství jsou však podobně početná hnízdiště stále vzácnější. Při jarním vláčení oranišť může dojít až ke 100 %

zničení snůšek (ŠŤASTNÝ et al. 2021). Tento negativní vliv byl v roce 2025 zjištěn i na zájmovém území. Úspěšně hnízdících párů bylo proto jen minimum na rozdíl od jiných let, kdy na území probíhala přímá ochrana hnízd (HÁNOVÁ in litt.).

Mezi početně hnízdící ochranářsky významné druhy na zájmovém území patřili také slavík obecný s hnízdní hustotou 0,37 páru / 10 ha a ťuhýk obecný s hnízdní hustotou 0,43 páru / 10 ha. Hnízdní hustoty obou druhů však nevybočují z průměrného rozpětí hodnot stanovených pro ČR, přestože údajů u slavíka obecného opět není mnoho. Hnízdní hustota slavíka obecného byla v 18 ze 42 vojenských výcvikových prostorů stanovena na 0,5 páru / 10 ha, v jihozápadních Čechách pak až 3 páry / 10 ha. Hnízdní hustota ťuhýka obecného je v otevřených biotopech s křovinami velmi různorodá. Nachází se v rozpětí 0,1 až do 12 párů / 10 ha (ŠŤASTNÝ et al. 2021).

Hnízdní hustota dalších ochranářsky významných druhů ptáků zemědělské krajiny byla spíše nižší. U bramborníčka černohlavého s hodnotou 0,16 páru / 10 ha v zájmovém území se hnízdní hustota ve vhodných biotopech v ČR pohybuje kolem 1 páru / 10 ha. Nutno však podotknout, že mezi vhodné biotopy, které bramborníček černohlavý k hnízdění vyhledává, patří otevřená krajina s extenzivně využívanými travnatými porosty, kamenité stráně, vinice a ruderalizované plochy (ŠŤASTNÝ et al. 2021). Zájmová plocha má charakter intenzivně obhospodařované krajiny. V zemědělské krajině osídluje především místa se zavlažovacími kanály (ŠŤASTNÝ et al. 2021), což bylo potvrzeno i v zájmovém území. Jeho výskyt byl soustředěn kolem melioračních struh. Hnízdní hustoty pěníce vlašské, bramborníčka hnědého a konipasa lučního byly vzhledem k nízkému počtu hnízdících párů zanedbatelné. Za regionálně významné lze však považovat samotné zjištění pěníce vlašské, jelikož během mapování v letech 2014–2017 na území kvadrátu, ve kterém se má potenciální průmyslová zóna nacházet, zjištěna vůbec nebyla. Výskyt však také může souviset s pozvolným narůstáním počtu párů v ČR. Bramborníček hnědý nepatří mezi druhy vyhledávající k hnízdění zemědělskou krajinu nížin, ale spíše bezlesá stanoviště v pahorkatinách a vrchovištích (ŠŤASTNÝ et al. 2021).

Nelze opomenout hnízdní výskyt kulíka říčního, který se však přímo neřadí mezi typické zástupce obývající zemědělskou krajinu (ZÁMEČNÍK 2013). U kulíka říčního byl i v zájmovém území potvrzen trend v obsazování hnízdních lokalit v intenzivně obhospodařovaných polích.

Přestože zájmové území tvoří výhradně intenzivně zemědělsky obhospodařovaná krajina, nachází se v ní fragmenty rozptýlené zeleně a menších lesních komplexů, ve kterých hnízdí další ochranářsky významné druhy ptáků. Mezi ně patří holub doupňák, strakapoud prostřední, žluva hajní, lejsek šedý a l. bělokrký.

Sova pálená patří mezi nejrychleji ubývající druhy (ŠŤASTNÝ et al. 2021). Byla zjištěna akustickým monitoringem při hranici zájmového území v bývalém zemědělském objektu, který bezprostředně navazuje na potenciální průmyslovou zónu. Vzhledem k tomu, že sova pálená za potravou během noci může nalétat i desítky km (JAŠKA 2023), je nutno na zájmové území pohlížet jako na potravní stanoviště tohoto mizejícího druhu.

Vzhledem k rozloze a charakteru prostředí je zájmové území pochopitelně potravním stanovištěm dalších ochranářsky významných druhů vázaných na zemědělskou krajinu. Mezi ně patří vlaštovka obecná, ale zejména čáp bílý, který v okruhu 1 km od místa záměru hnízdí v počtu tří párů

(ANONYMUS 2025b). Na zájmovém území byl opakovaně pozorován hnízdící jedinci druhu při lovu potravu. Za potravou na území záměru zalétal také pár jeřába popelavého, jehož hnízdění v okruhu 1 km od místa záměru nelze vyloučit, stejně jako u motáka pochopa a dalších opakovaně pozorovaných druhů.

Vliv záměru

Realizace výstavby gigafactory v Dolní Lutyni na ploše cca 500 ha bude mít na základě zjištění v roce 2025 za následek zánik či ovlivnění hnízdního biotopu **13 zvláště chráněných druhů ptáků** podle vyhlášky č. 395/1992 Sb., zákona 114/1992 Sb. o ochraně přírody a krajiny. V kategorii kriticky ohrožených se jedná o strnada lučního (1 p.), v kategorii silně ohrožených o křepelku polní (1 p.), holuba doupňáka (1 p.), chřástala vodního (1 p.), žluvy hajní (5 p.), pěnice vlašské (4 p.), konipasa lučního (2 p.) a v kategorii ohrožených o strakapouda prostředního (1 p.), ťuhýka obecného (21 p.), lejska šedého (1 p.), slavíka obecného (18 p.), bramborníčka hnědého (1 p.) a bramborníčka černohlavého (8 p.). U pěti dalších druhů, které nejsou uvedeny ve výše uvedené vyhlášce, ale v červeném seznamu (ŠŤASTNÝ et al. 2017) dojde rovněž k zániku hnízdiště. V kategorii zranitelných se jedná o čejku chocholatou (12 p.), kulíka říčního (2 p.) a v kategorii téměř ohrožených o lejska bělokrkého (3 p.). Zástavba území rovněž ovlivní potravní stanoviště kriticky ohroženého jeřába popelavého a sovy pálené a ohroženého čápa bílého a motáka pochopa, případně také dalších ochranně významných druhů ptáků.

Kompenzační řešení

Na základě zjištěných výsledků je nutno požádat Krajský úřad Moravskoslezského kraje o udělení výjimky podle § 56 zákona 114/1992 Sb. o ochraně přírody a krajiny, a to k ničení sídel 1 páru kriticky ohroženého strnada lučního, 1 páru silně ohrožené křepelky polní, 1 páru silně ohroženého chřástala vodního, 1 páru silně ohroženého holuba doupňáka, 5 párů silně ohrožené žluvy hajní, 4 párů silně ohrožené pěnice vlašské, 2 páru silně ohroženého konipasa lučního, 1 páru ohroženého strakapouda prostředního, **21 párů ohroženého ťuhýka obecného**, 1 páru ohroženého lejska šedého, **18 párů ohroženého slavíka obecného**, 1 páru ohroženého bramborníčka hnědého a **8 párů ohroženého bramborníčka černohlavého**.

Vzhledem k množství zvláště chráněných druhů ptáků a rozloze předpokládané výstavby gigafactory je návrh kompenzačních řešení v místě záměru problematický a pro mnohé druhy nereálný (např. ztráta potravního stanoviště jeřába popelavého a motáka pochopa). Zástavbou se zvýší mj. i fragmentace území, která povede i ke zvýšení predatorního tlaku např. kočky domácí, rušení pobíhajícími psy apod. Z tohoto důvodu je jediným možným kompenzačním řešením **vytvořit nové regionální biocentrum** (např. ptačí park) **na území Moravskoslezského kraje o dostatečné rozloze** (min. vyšších desítek ha). V potenciálním regionálním biocentru by měla být zastoupena **mozaika** těchto biotopů:

1. **Vodoteče s vyvýšenou vegetací** – kompenzační řešení za ztrátu hnízdiště bramborníčka černohlavého, b. hnědého a konipasa lučního.
2. **Křovinaté pásy** – kompenzační řešení za ztrátu hnízdiště pěnice vlašské, ťuhýka obecného a slavíka obecného.
3. **Fragmenty lesních biotopů s původní dřevinnou skladbou a dutinovými stromy** – kompenzační řešení za ztrátu hnízdiště holuba doupňáka, žluvy hajní, strakapouda prostředního a lejska šedého.

Nezbytnou podmínkou je rovněž nastavení **trvalého a vhodného managementu** potenciálního biocentra. Vytvoření regionálního biocentra podle výše uvedených návrhů bude zároveň kompenzovat i ztrátu hnízdiště zjištěných druhů ptáků z červeného seznamu.

S ohledem na min. regionální význam hnízdiště **sovy pálené** na hranici plánovaného záměru je rovněž nezbytné přijmout opatření odpovídající návrhům JAŠKY (2023), a to zejména:

1. Po domluvě s majiteli zemědělských objektů instalovat zabezpečené budky proti vniku predátorů na vhodná místa.
2. Zajistit antropogenní pasti ve stávajících a nově vybudovaných objektech.
3. Podél komunikací zachovat v co největší míře stávající stromy a nové vysadit.
4. Vytvořit v krajině co největší množství liniové zeleně – meze, stromořadí, remízy apod.
5. Snížit chemické zatížení krajiny na nejnižší možnou úroveň.

Závěrem nutno poznamenat, že z hlediska ochrany ptáků není ani současný stav zájmového území ideální. I přes početné hnízdiště čejky chocholaté dochází během jarních zemědělských prací ke zničení většiny inkubujících snůšek (podobný stav platí i pro kulíka říčního). Z tohoto důvodu by mělo dojít k vyloučení hospodaření na zamokřených místech v polích (ZÁMEČNÍK 2013) nebo se navrátit k přímé ochraně hnízd během polních prací. Pro zvýšení biodiverzity nejen ptáků je vhodné rozčlenit velké polní bloky (mimo hnízdiště čejky chocholaté) pomocí mezí, vytvořit biopásy a omezit chemické ošetřování polních kultur na nezbytné minimum.



V Ostravě 10. 12. 2025

.....
RNDr. Mgr. Patrik Molitor

Zdroje

- ANONYMUS (FAUNISTICKÁ KOMISE ČSO). 2025a. *Faunistická komise ČSO* [on-line]. Poslední revize 9. 12. 2025, [cit. 2025-12-09]. Dostupné z: <<https://fkcsso.cz/fk/ptacicr.html>>.
- ANONYMUS (ČSO). 2025b. *Čapí hnízda* [on-line]. Poslední revize 09. 12. 2025, [cit. 2025-12-09]. Dostupné z: <<https://www.birdlife.cz/capi/>>.
- HORA, J., MANDÁK, M., POLÁŠEK, Z. 2018. Heřmanský stav – Odra – Poolší. In *Příroda. Sborník prací z ochrany přírody: 38: monitoring druhů přílohy I směrnice o ptácích a ptačích oblastí v letech 2011–2013*. Eds. J. Hora, Z. Kučera, M. Němec a E. Vojtěchovská. Praha: Agentura ochrany přírody a krajiny ČR a Správa ochrany přírody ČR, 2018. s. 258–261. ISBN 978-80-88076-84-1.
- HUDEC, K., ŠŤASTNÝ, K. (eds.) 2005. *Fauna ČR: sv. 29/1: Ptáci – Aves: díl II/1. 2.*, přeprac. a dopl. vyd. Praha: Academia, 2005. ISBN 80-200-1114-5.
- JAŠKA, P. 2023. Sova pálená – ekologie, ohrožení a návrh podpory druhu. *Sylvia*, 2023, roč. 59, s. 23–41. ISSN 0231-7796.
- ŠŤASTNÝ, K., BEJČEK, V., NĚMEC, M. 2017. Červený seznam ptáků České republiky. In *Příroda. Sborník prací z ochrany přírody: 34: Červený seznam ohrožených druhů České republiky: obratlovci*. Eds. K. Chobot a M. Němec. Praha: Agentura ochrany přírody a krajiny ČR, 2017. s. 107–154. ISBN 978-80-88076-46-9.
- ŠŤASTNÝ, K., BEJČEK, V., MIKULÁŠ, I., TELENSKÝ, T. 2021. *Atlas hnízdního rozšíření ptáků v České republice 2014–2017*. 1. vyd. Praha: Aventinum, 2021. ISBN 978-80-7442-130-3.
- ZÁMEČNÍK, V. 2013. Metodická příručka pro praktickou ochranu ptáků v zemědělské krajině: metodika AOPK ČR. Praha: Agentura ochrany přírody a krajiny ČR, 2013. s. 5. ISBN 978-80-87457-81-8.

Tab. 1. Seznam všech zjištěných druhů ptáků v zájmovém území pro výstavbu gigafactory v Dolní Lutyni v období od 27. 4. do 12. 7. 2025

Český název	Vědecký název	ChV	KH	n _p	n _{min.}	n _{max.}	npoz.	D (%)	K (%)	d (p./10 ha)	Vyh.	ČS	ES
Kachna divoká	<i>Anas platyrhynchos</i>	H	B3				1						
* Bažant obecný	<i>Phasianus colchicus</i>	H	B4				7						
* Křepelka polní	<i>Coturnix coturnix</i>	H	A2	1	1	1	1	1,2	11,1	0,02	SO	NT	
Rorýs obecný	<i>Apus apus</i>	V			1	10	7				O		
Kukačka obecná	<i>Cuculus canorus</i>	H	B4				7						
Holub douphák	<i>Columba oenas</i>	H	A1	1	1	1	2	1,2	22,2		SO	VU	
* Holub hřivnáč	<i>Columba palumbus</i>	H	B4				9						
Hrdlička zahradní	<i>Streptopelia decaocto</i>	H	B4				6						
Chřástal vodní	<i>Rallus aquaticus</i>	H	A1	1	1	1	1	1,2	11,1		SO	VU	
Slípka zelenonohá	<i>Gallinula chloropus</i>	P			1	1	1					NT	
Jeřáb popelavý	<i>Grus grus</i>	V			1	3	6				KO	CR	I
* Čejka chocholátá	<i>Vanellus vanellus</i>	H	C15	12	1	24	9	14,6	100,0	0,24		VU	
Kulík říční	<i>Charadrius dubius</i>	H	B5	2	1	4	7	2,4	77,8			VU	
Racek chechtavý	<i>Chroicocephalus ridibundus</i>	V			1	9	4					VU	
Racek bělohlavý	<i>Larus cachinnans</i>	V			1	7	4						
Rybák obecný	<i>Sterna hirundo</i>	P			1	1	1						I
Čáp černý	<i>Ciconia nigra</i>	P			1	1	1				SO	VU	I
* Čáp bílý	<i>Ciconia ciconia</i>	V			1	1	5				O	NT	I
Volavka popelavá	<i>Ardea cinerea</i>	V			1	17	7					NT	
Volavka bílá	<i>Ardea alba</i>	V			3	9	4				SO		I
Jestřáb lesní	<i>Accipiter gentilis</i>	V			1	1	1				O	VU	
Moták pochop	<i>Circus aeruginosus</i>	V			1	4	8				O	VU	I
Luňák červený	<i>Milvus milvus</i>	V			1	1	1				CR	KO	I
Káně lesní	<i>Buteo buteo</i>	H	C15				9						
* Sova pálená	<i>Tyto alba</i>	V			1	1	1				SO	CR	
Kalous ušatý	<i>Asio otus</i>	H	B3		1	1	1						
Strakapoud prostřední	<i>Dendrocoptes medius</i>	H	A1	1	1	1	1	1,2	11,1		O	VU	I
Strakapoud velký	<i>Dendrocopos major</i>	H	B4				9						
Datel černý	<i>Dryocopus martius</i>	H	A2				1						I
Žluna zelená	<i>Picus viridis</i>	H	B4				6						
Žluna šedá	<i>Picus canus</i>	V			1	1	1					VU	I

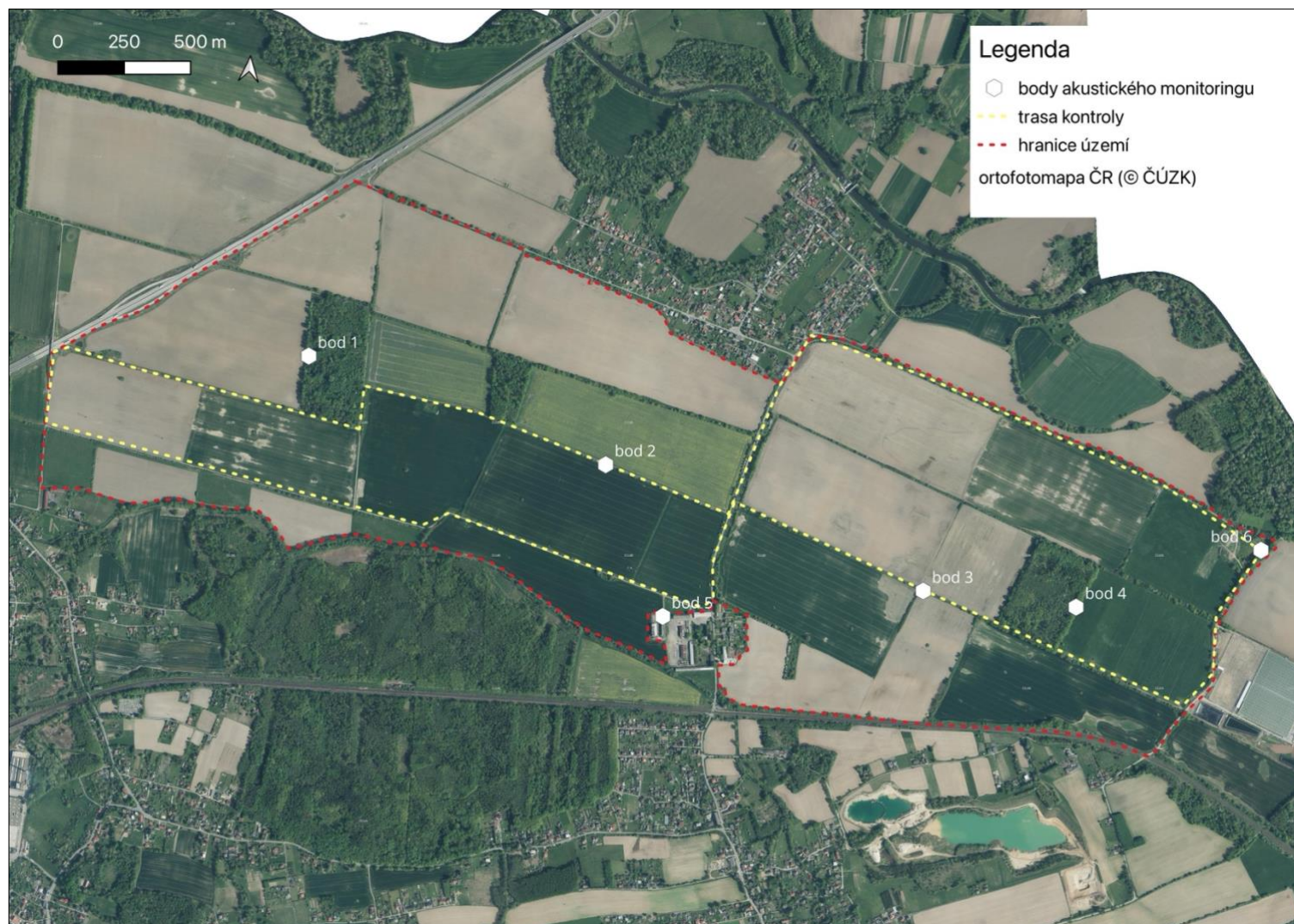
* Poštolka obecná	<i>Falco tinnunculus</i>	H	A1				9							
Žluva hajní	<i>Oriolus oriolus</i>	H	B4	5	1	5	8	6,1	88,9		SO			
* Ťuhýk obecný	<i>Lanius collurio</i>	H	C12	21	1	29	9	25,6	100,0	0,43	O	NT	I	
Sojka obecná	<i>Garrulus glandarius</i>	H	A1				8							
* Straka obecná	<i>Pica pica</i>	H	A1				7							
* Vrána šedá	<i>Corvus cornix</i>	H	A1				9							
Krkavec velký	<i>Corvus corax</i>	V			1	8	2				O			
Sýkora modřinka	<i>Cyanistes caeruleus</i>	H	C16				8							
Sýkora koňadra	<i>Parus major</i>	H	C12				9							
* Skřivan polní	<i>Alauda arvensis</i>	H	B4				9							
* Vlaštovka obecná	<i>Hirundo rustica</i>	V			4	12	7				O	NT		
Jiříčka obecná	<i>Delichon urbicum</i>	V			1	15	2					NT		
Břehule říční	<i>Riparia riparia</i>	V			2	6	2				O	NT		
Mlynařík dlouhoocasý	<i>Aegithalos caudatus</i>	H	B3				7							
Budníček lesní	<i>Phylloscopus sibilatrix</i>	H	B3				3							
Budníček menší	<i>Phylloscopus collybita</i>	H	B4				9							
* Rákosník zpěvný	<i>Acrocephalus palustris</i>	H	B4				6							
Sedmihlásek hajní	<i>Hippolais icterina</i>	H	B4				8							
* Cvrčilka říční	<i>Locustella fluviatilis</i>	H	A2				1							
Pěnice černohlavá	<i>Sylvia atricapilla</i>	H	C14				9							
* Pěnice vlašská	<i>Curruca nisoria</i>	H	B7	4	1	3	4	4,9	44,4	0,08	SO	VU	I	
Pěnice pokřovní	<i>Curruca curruca</i>	H	B4				8							
* Pěnice hnědokřídla	<i>Curruca communis</i>	H	C14				9							
Brhlík lesní	<i>Sitta europaea</i>	H	C16				7							
Šoupálek dlouhoprstý	<i>Certhia familiaris</i>	H	B4				4							
Špaček obecný	<i>Sturnus vulgaris</i>	H	C16				7							
Drozd zpěvný	<i>Turdus philomelos</i>	H	B4				8							
Kos černý	<i>Turdus merula</i>	H	C12				9							
Lejsek šedý	<i>Muscicapa striata</i>	H	A2	1	1	1	2	1,2	22,2		O			
Červenka obecná	<i>Erithacus rubecula</i>	H	C12				8							
* Slavík obecný	<i>Luscinia megarhynchos</i>	H	B4	18	2	18	9	22,0	100,0	0,37	O			
Lejsek bělokrký	<i>Ficedula albicollis</i>	H	B4	3	1	3	5	3,7	55,6			NT	I	
Rehek domácí	<i>Phoenicurus ochruros</i>	V					5							
Rehek zahradní	<i>Phoenicurus phoenicurus</i>	H	B4				5							

* Bramborníček hnědý	<i>Saxicola rubetra</i>	H	A1	1	1	1	1	1,2	11,1	0,02	O	
Bramborníček												
* černohlavý	<i>Saxicola rubicola</i>	H	C14	8	4	9	9	9,8	100,0	0,16	O	VU
* Vrabec polní	<i>Passer montanus</i>	H	C16				9					
Vrabec domácí	<i>Passer domesticus</i>	V					2					
* Konipas luční	<i>Motacilla flava</i>	H	C14	2	1	2	5	2,4	55,6	0,04	SO	VU
Konipas horský	<i>Motacilla cinerea</i>	V					1					
Konipas bílý	<i>Motacilla alba</i>	H	B4				6					
Pěnkava obecná	<i>Fringilla coelebs</i>	H	B4				9					
Dlask tlustozobý	<i>Coccothraustes coccothraustes</i>	H	B4				8					
Zvonek zelený	<i>Chloris chloris</i>	H	C12				4					
* Konopka obecná	<i>Linaria cannabina</i>	H	A1				2					
* Stehlík obecný	<i>Carduelis carduelis</i>	H	C12				4					
* Zvonohlík zahradní	<i>Serinus serinus</i>	H	B4				4					
* Strnad luční	<i>Emberiza calandra</i>	H	A2	1	1	1	1	1,2	11,1	0,02	KO	VU
* Strnad obecný	<i>Emberiza citrinella</i>	H	C12				9					
Strnad rákosní	<i>Emberiza schoeniclus</i>	H	A2				7					

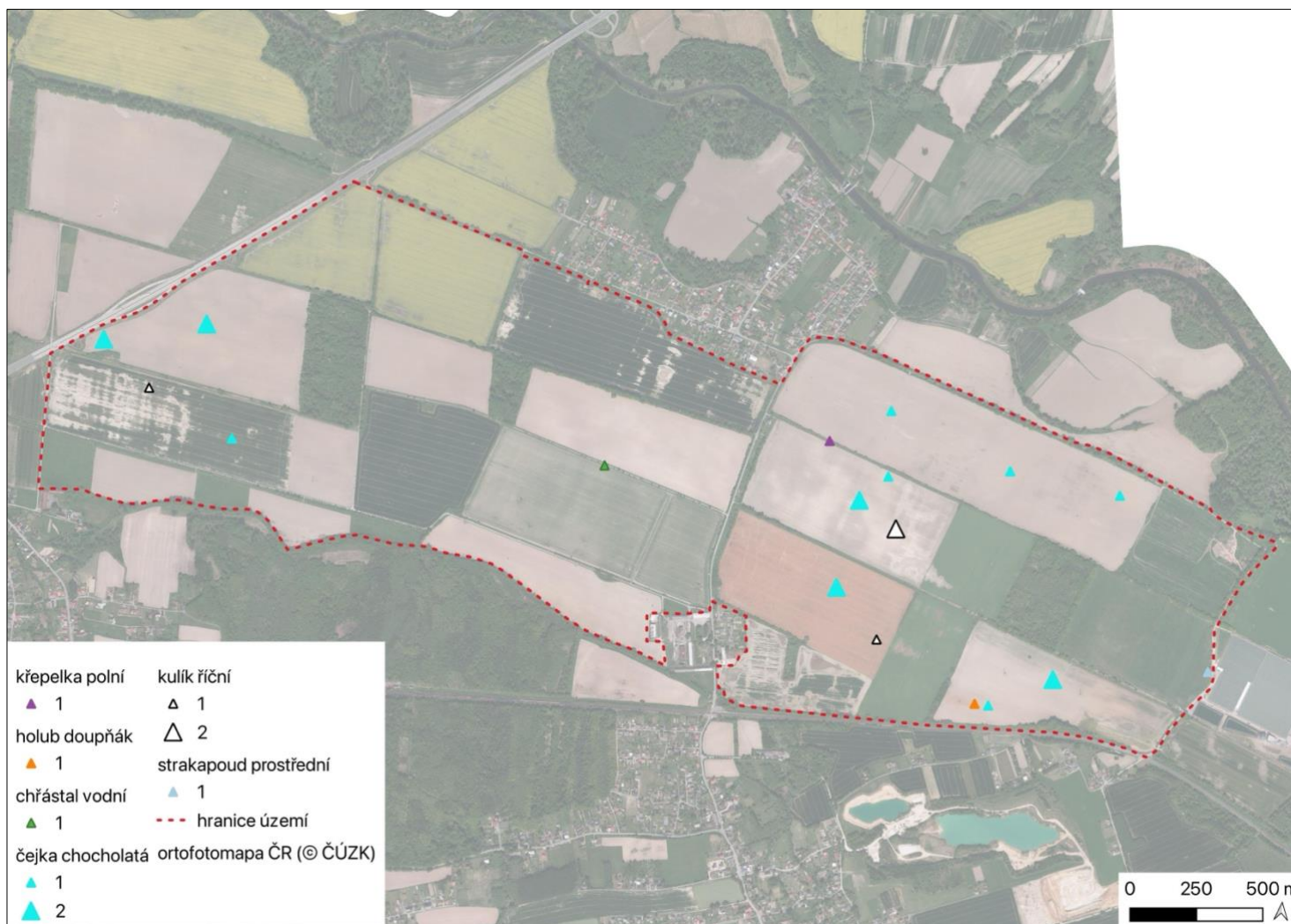
Vysvětlivky:

* ... druh zařazený mezi ptáky zemědělské krajiny podle ZÁMEČNÍKA (2013); ChV ... charakter výskytu, H ... hnízdění, P ... přelet, V ... výskyt; KH ... kategorie hnízdění podle ŠTASTNÉHO et al. (2021); np ... počet hnízdících párů; nmin. ... minimální počet jedinců ze všech kontrol; nmax. ... maximální počet jedinců ze všech kontrol; D ... dominance; K ... konstance; d ... hustota v p. / 10 ha; Vyh. ... vyhláška 395/1992 Sb. zákona 114/1992 Sb., o ochraně přírody a krajiny, KO ... kriticky ohrožený, SO ... silně ohrožený, O ... ohrožený; ČS ... červený seznam (ŠTASTNÝ et al. 2017), CR ... kriticky ohrožený, EN ... ohrožený, VU ... zranitelný, NT ... téměř ohrožený; ES ... směrnice č. 2009/147/ES, o ochraně volně žijících ptáků, I ... druh uvedený v příloze I směrnice č. 2009/147/ES, o ochraně volně žijících ptáků

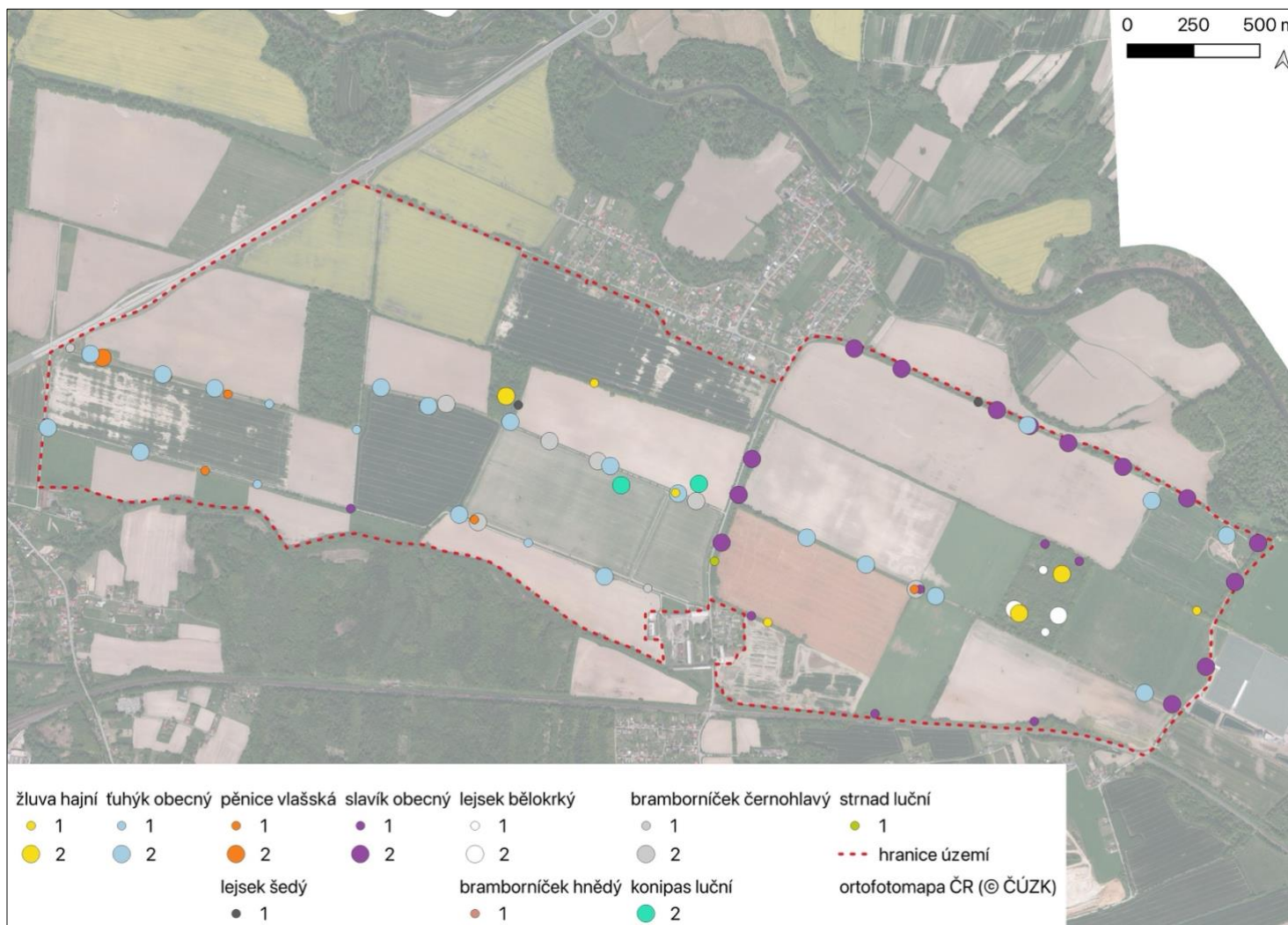
Mapa 1: Hranice zájmové oblasti, trasa kontroly a body akustického monitoringu



Mapa 2: Výskyt (1) či opakovaný výskyt (2) hnízdicích ochranářsky významných druhů nepěvců v místě záměru v období od 27. 4. do 12. 7. 2025



Mapa 3: Výskyt (1) či opakovaný výskyt (2) hnízdicích ochranářsky významných druhů pěvců v místě záměru v období od 27. 4. do 12. 7. 2025





OSTRAVSKÁ UNIVERZITA
PŘÍRODOVĚDECKÁ FAKULTA

Batrachologický průzkum území dotčeného záměrem vybudovat průmyslovou zónu „Park Lutyně“ v Dolní Lutyni s důrazem na předmět ochrany EVL



zadavatel:
Obec Dolní Lutyně

V Ostravě 15.11.2024

zpracovatel: RNDr. Lukáš Choleva, Ph.D.

Katedra biologie a ekologie Příf OU
Ch-CCR

1. ÚVOD

Předmětem provedeného výzkumu byl inventarizační biologický průzkum obojživelníků s důrazem na předmět ochrany EVL (Evropsky významné lokality) nacházející se v katastru obce Dolní Lutyně. Účelem této studie bylo získat data o stavbou zasažených druzích, biotopech a stanovištích, o rozsahu zásahu ve vztahu k populacím chráněných a ochránářsky významných druhů, biotopů a stanovišť, zejména pak ve vztahu k předmětům ochrany EVL. Stavbou se rozumí zamýšlený „Park Lutyně“ v katastru obce Dolní Lutyně se zájmovými plochami území definovanými jako 1. ETAPA a 2. ETAPA v mapových podkladech prezentovaných na oficiálních webových stránkách projektu <https://www.parklutyne.cz/>. Biologický průzkum zahrnul také navazující širší okolí zájmového území s ohledem na výskyt a biologii životních nároků mapovaných druhů živočichů. Na základě získaných údajů hodnocení vlivu zásahu na živočišné druhy, přírodu a krajinu budou navrženy možnosti provedení kompenzačních opatření a návrh těchto opatření se stanovením druhu, umístění a rozsahu. Data zahrnují aktuální terénní údaje celé vegetační sezóny 2024 a starší referenční data z veřejných databází.

2. METODIKA

Inventarizační průzkum výskytu obojživelníků a plazů v zájmovém území obce Dolní Lutyně, k.ú. Dolní Lutyně a k.ú. Věřňovice probíhal opakovanými návštěvami během sezóny roku 2024 (duben – říjen). Za **denního světla byla aktivně vyhledávána vývojová stadia jak přímým pozorováním (včetně úkrytů pod kameny, dřevem aj.), tak akusticky (hlasy žab)**. Za **tmy** pak bylo území navštěvováno k naslouchání **vokalizujících** samečů **žab**, svítilnou byl **prosvětlována** vodní **hladina mokřadu i suchozemské části** území.

Jedinci byli přímo v terénu determinováni **okometricky**, při odchytu **ruční teleskopickou sítkou** (Telescopic Pond Net, NHBS) byli **determinováni** v ruce a **vypuštěni na místě zpět**. Při návštěvách byl rovněž zaznamenáván **odhad velikosti populací obojživelníků a plazů** na základě počtu viděných či slyšených jedinců. Lokalizace pozorovaných jedinců jednotlivých druhů v území byla rozdělena na dílčí plochy (DP).

Přehled návštěv na lokalitě (úhrnem 11 návštěv) zobrazuje tab. 1 a kombinuje denní i noční mapování DP. Čas strávený v území při jedné denní nebo jedné noční návštěvě činil 120 – 240 minut. Pokud to situace při zaznamenání druhu umožnila (jedinec byl odchycen či přítomen ve fotograficky zachytitelné vzdálenosti), pořízena byla fotodokumentace druhového nálezu a ta předána zadavateli.

Tab. 1: Přehled návštěv v rámci mapování vybraného území obce Dolní Lutyně v roce 2024

Návštěva	Dílčí plocha (DP); číslo DP koresponduje s mapovými přílohami	Datum	Návštěva denní (D), noční (N)	Způsob mapování
1	DP3, DP6	29.4.	N	Přímé vyhledávání jedinců, prosvětlování svítilnou za tmy
2	DP1, DP2	30.4.	D, N	Akustický poslech, přímé vyhledávání jedinců, prosvětlování svítilnou za tmy
3	DP3, DP6	9.5.	D, N	Přímé vyhledávání jedinců, prosvětlování svítilnou za tmy
4	DP3	24.5.	N	Přímé vyhledávání jedinců, prosvětlování svítilnou za tmy
5	DP2, DP4, DP6	25.5.	N	Akustický poslech, přímé vyhledávání jedinců, prosvětlování svítilnou za tmy
6	DP5	26.5.	N	Akustický poslech, přímé vyhledávání jedinců, prosvětlování svítilnou za tmy
7	DP6	14.8	N	Přímé vyhledávání jedinců, prosvětlování svítilnou za tmy

8	DP1	15. 8.	N	Přímé vyhledávání jedinců, prosvětlování svítilnou za tmy
9	DP2, DP3, DP4, DP6	16.8.	N	Přímé vyhledávání jedinců, prosvětlování svítilnou za tmy
10	DP3, DP4, DP5	17.10.	N	Přímé vyhledávání jedinců, prosvětlování svítilnou za tmy
11	DP3	17.5.	D, N	Přímé vyhledávání jedinců, prosvětlování svítilnou za tmy

2. VÝSLEDKY A DISKUSE

SEZNAM ZJIŠTĚNÝCH TAXONŮ

V období duben až říjen 2024 byl v zájmovém území obce Dolní Lutyně zaznamenán výskyt **devíti druhů obojživelníků**, z toho jeden druh kuňky, dva druhy ropuch, jeden druh rosničky a pět druhů skokanů, viz fotodokumentace. U sedmi druhů (k. obecná, rop. zelená, ros. zelená, s. štíhlý, s. krátkonohý, s. zelený, s. skřehotavý) byla **prokázána úspěšná reprodukce** s fotodokumentačně doloženými nálezy larválních, metamorfovaných či juvenilních toho ročních stádií (viz Přílohy mapa 1 a fotodokumentace). S výjimkou skokana hnědého (v Červeném seznamu veden jako ohrožený; VU) patří osm nalezených druhů obojživelníků mezi zákonem zvláště chráněné druhy (tab. 2) kategorií ohrožený, silně ohrožený a kriticky ohrožený. Z Červeného seznamu se zde nacházejí druhy od stupně ochrany téměř ohrožený (NT) až po kriticky ohrožený (CR).

Tab. 2: Přehled zjištěných druhů obojživelníků s kategoriemi ohrožení a výskytem ve vybraném území obce Dolní Lutyně v období duben až říjen 2024

Český název	Latinský název	Kategorie ohrožení: červený seznam / vyhláška	Datum potvrzeného výskytu v dílčích plochách (DP) vybraného území obce Dolní Lutyně a čas pozorování (den (D)/noc (N)); (situační zobrazení území viz mapa 1)
Kuňka žlutobřichá	<i>Bombina variegata</i>	CR / SO	29.4 DP6 (D), 30.4. DP1 (N), 30.4. DP2 (N), 14.8. DP6 (N), 15.8. DP1 (N), 16.8. DP2 (N)
Ropucha obecná	<i>Bufo bufo</i>	VU / O	30.4. DP1 (N), 25.5. DP4 (N)
Ropucha zelená	<i>Bufo viridis</i>	EN / SO	30.4. DP1 (N), 25.5. DP4 (N), 16.8. DP2 (N)
Rosnička zelená	<i>Hyla arborea</i>	NT / SO	30.4. DP1 (N), 30.4. DP2 (N), 26.5. DP5 (N)
Skokan hnědý	<i>Rana temporaria</i>	VU / -	16.8. DP3 (N)
Skokan štíhlý	<i>Rana dalmatina</i>	NT/SO	30.4. DP1 (N), 30.4. DP2 (N), 14.8. DP6 (N), 16.8. DP2 (N)
Skokan krátkonohý	<i>Pelophylax lessonae</i>	VU / SO	30.4. DP1 (N), 30.4. DP2 (N), 25.5. DP5 (N), 26.5. DP5 (N), 15.8. DP1 (N), 16.8. DP2 (N)
Skokan zelený	<i>Pelophylax esculentus</i>	NT / SO	30.4. DP1 (N), 30.4. DP2 (N), 25.5. DP5, 26.5. DP5 (N), 14.8. DP6 (N), 15.8. DP1 (N), 16.8. DP3 (N), 16.8. DP2 (N), 20.10. DP3 (N)
Skokan skřehotavý	<i>Pelophylax ridibundus</i>	NT / KO	30.4. DP1 (N), 30.4. DP2 (N), 25.5. DP5, 26.5. DP5 (N), 14.8. DP6 (N), 15.8. DP1 (N), 16.8. DP2 (N), 17.10.
Celkem 9 druhů obojživelníků Celkem 8 druhů obojživelníků (k. obecná, rop. zelená, ros. zelená, s. štíhlý, tři druhy skokanů rodu <i>Pelophylax</i>) s prokázanou úspěšnou reprodukcí v území			

Vysvětlivky: CR – kriticky ohrožený (critically endangered), EN – ohrožený (endangered), VU – zranitelný (vulnerable), NT – téměř ohrožený (near threatened) (dle Jeřábková et al. 2017); O – ohrožený, SO – silně ohrožený, KO – kriticky ohrožený (sensu zák. 114/1992 Sb.).

KOMENTÁŘ K OBOJŽIVELNÍKŮM

Kuňka žlutobřichá (*Bombina variegata*)

Populace. Dospělci druhu pozorováni opakovaně, avšak nehojně. Centrum výskytu druhu je DP1, DP2 a DP6. Konzervativním odhadem aktuální velikosti populace jde řádově o jedince (DP6) až nižší desítky jedinců (DP1 a DP2). Nehojný roztroušený výskyt v území odpovídající povaze druhu vyhledávat obývat pionýrské dočasně zavodněné mokřadní mikrohabitaty a naopak vyhýbající se permanentním větším vodním plochám.

Biotop. Úspěšné rozmnožování výhradně v habitatu typu kaluže a vyjeté zavodněné koleje V DP1, DP2 a DP6. Opakované pozorování páření dospělců v amplexu, a nálezy pulců, metamorfujících jedinců toho ročních metamorfovaných jedinců a juvenilů ve všech třech DP. Pozorované rozšíření poukazuje na rozptyl jedinců napříč studovaným územím, což je nutno vzít v potaz při místní ochraně druhu, respektive ochraně habitatů pro zajištění konektivity mezi populacemi a v krajině.

Ropucha obecná (*Bufo bufo*)

Populace a biotop. Populace nepozorována, zaznamenáni pouze jednotliví adultní jedinci, jeden v DP1 vodní plochy šterkovny a druhý při okraji intravilánu Věřňovic (DP4). Rozmnožování toho roku neprokázáno.

Ropucha zelená (*Bufo viridis*)

Populace a biotop. Zaznamenáni jak jednotliví dospělci, tak toho roční metamorfovaní jedinci, i juvenilové, potvrzující přítomnost rozmnožující se populaci s centrem výskytu a reprodukce v aktivní šterkovně DP1. V dalších DP nehojný roztroušený výskyt typu pozorování juvenilů v polní krajině DP2 a dospělce v centru intravilánu Věřňovic (DP4). Konzervativním odhadem aktuální velikosti populace jde řádově o nižší desítky jedinců (DP1).

Rosnička zelená (*Hyla arborea*)

Populace a biotop. Druh opakovaně akusticky zaznamenán během sezóny. V jarním období odhadem několik až několik nižších desítek vokalizujících samců v DP1, DP2 a DP5. Pozorován amplexus v DP2. Úspěšné rozmnožování neprokázáno, ale je v daných DP pravděpodobné. Typicky přítomná ve vodních plochách šterkovny, vzácně i zavodněných vyjetých kolejích v DP2.

Skokan hnědý (*Rana temporaria*)

Populace a biotop. Pozorován pouze jeden jedinec na břehu Lutyňky v DP3. Zahájení mapování až v dubnu 2024 však mohlo při charakteru rozmnožování skokanů hnědých (toho roku díky teplému únoru a březnu) způsobit, že reprodukce druhu proběhla již před začátkem mapování. Přímou v toku Lutyňky je možno předpokládat zimování druhu.

Skokan krátkonohý (*Pelophylax lessonae*)

Populace a biotop. Náslechem zaznamenáni vokalizující samci v počtu řádově maximálně několika jedinců během vegetační sezóny z prostoru zejména vodních ploch odstavených slepých ramen v DP1 a DP2, částečně také v prostoru vodních ploch šterkovny DP1 a DP2 a dále rozsáhlého mokřadu v DP5. Z genetické podstaty zde pozorovaná přítomnost samic skokana zeleného potvrzuje

výskyt v ČR typické smíšené populace skokana krátkonohého a skokana zeleného (samice skokana zeleného jsou reprodukčně závislé na samcích skokana krátkonohého), a je tudíž možno i pozorované juvenilní a subadultní jedince v těchto dílčích plochách považovat za potomky jak skokana krátkonohého, tak skokana zeleného, ačkoli se v tomto vývojovém stádiu morfologicky špatně rozlišují. Odhadem se jedná řádově o jedince až nízké desítky skokanů krátkonohých a o nevelkou, avšak funkční populaci. Juvenilní a subadultní jedinci pozorováni také migrující polní krajinou (DP2) a jako obyvatelé dočasných vodních ploch, zavodněných vyjetých kolejí a kaluží na místních polních cestách.

Skokan zelený (*Pelophylax esculentus*)

Populace a biotop. Náslechem zaznamenání vokalizující samci v počtu řádově desítek jedinců během vegetační sezóny z prostoru zejména vodních ploch štěrkovny DP1 a DP2 a dále rozsáhlého mokřadu v DP5. Přímou pozorování a dokumentování dospělci obojího pohlaví. Z genetické podstaty zde pozorovaná přítomnost dvou typů samců skokana zeleného potvrzuje výskyt v ČR jak typické smíšené populace se skokanem krátkonohým, tak se skokanem skřehotavým (takovíto samci skokana zeleného jsou reprodukčně závislé na samicích skokana skřehotavého). V DP1 a DP2 byli pozorováni juvenilní a subadultní jedinci. Odhadem se jedná řádově o populaci velikosti minimálně vysokých desítek skokanů a o reprodukčně funkční smíšené populace. Juvenilní a subadultní jedinci pozorováni také migrující polní krajinou (DP2) a jako obyvatelé dočasných vodních ploch, zavodněných vyjetých kolejí a kaluží na místních polních cestách.

Skokan skřehotavý (*Pelophylax ridibundus*)

Populace. Náslechem zaznamenání vokalizující samci v počtu řádově desítek jedinců během vegetační sezóny z prostoru zejména vodních ploch štěrkovny DP1 a DP2 a dále rozsáhlého mokřadu v DP5 a při řece Olši v DP6. Také přímou pozorování a dokumentování dospělí jedinci jak samců, tak samic. Z genetické podstaty se zde se samicemi skokana skřehotavého reprodukce účastní jak samci skokana skřehotavého, tak samci skokana zeleného a v daných DP se vyskytují syntopicky až všechny tři taxony tzv. vodních skokanů, tj., s. krátkonohý, s. zelený (hybridní taxon rodičovských druhů právě s. krátkonohého a s. skřehotavého) a s. skřehotavý. Odhadem se jedná řádově o populaci velikosti minimálně vysokých desítek skokanů a o reprodukčně funkční smíšené populace. Juvenilní a subadultní jedinci pozorováni také migrující polní krajinou (DP2) a jako obyvatelé dočasných vodních ploch, zavodněných vyjetých kolejí a kaluží na místních polních cestách.

ZHODNOCENÍ DRUHŮ A VÝZNAMU ÚZEMÍ PRO JEJICH OCHRANU

V období měsíců duben až říjen 2024 byl ve vybraném území obce Dolní Lutyně, k.ú. Dolní Lutyně a k.ú. Věřňovice, zaznamenán **výskyt devíti druhů obojživelníků**. Osm nalezených druhů obojživelníků patří mezi zákonem zvláště chráněné druhy (kategorie O, SO, KO), devátý druh skokan hnědý je ohrožený (VU) v rámci Červeného seznamu (tab. 2). Z Červeného seznamu, vypovídajícího o aktuální míře ohrožení živočichů, se zde vyskytují druhy od stupně ochrany téměř ohrožený (NT) až po kriticky ohrožený (CR). V nejpřísnější kategorii ohrožení (kriticky ohrožený) se nachází přítomný druh k. žlutobřichá, který je současně druhem naturovým přiléhající EVL v rámci soustavy Natura 2000.

Cenným zjištěním z pohledu životního prostředí zachování biologické rozmanitosti kulturní krajiny je skutečnost, že přinejmenším sedm druhů obojživelníků (k. obecná, rop. zelená, ros. zelená, s. štíhlý, s. krátkonohý, s. zelený, s. skřehotavý) se v území nejen vyskytuje, nýbrž zde má

prosperující a reprodukčně aktivní populace. Pro další pozorované druhy r. obecnou a s. hnědého je území minimálně dočasným refugiem. Z pohledu batrachofauny je tímto územím lokálně významné. Přítomná EVL Niva Olše – Věřňovice plní svou klíčovou roli udržet a zachovat prosperující populaci kuňky žlutobřiché právě v levobřežním prostoru nivy Olše v k.ú. Dolní Lutyně a Věřňovice. V dalších katastrálních územích, na kterých se EVL nachází jako je k.ú. Dětmarovice, Kopytov, Skřečoň, a Závada nad Olší se naturový druh kuňka žlutobřichá trvale nevyskytuje, či jen okrajově.

OHROŽUJÍCÍ FAKTORY A NÁVRH KOMPENZAČNÍCH OPATŘENÍ

Na lokální batrachofaunu působí a mohou působit významné negativní faktory zasluhující pozornost:

1. Zazemněné odstavené meandry původního koryta řeky Olše

Stav a negativní vliv. V k.ú. Věřňovice se nachází několik fragmentů původního meandrujícího toku řeky Olše, která byla v minulosti regulována a napřimena. Negativním dopadem je pokračující erozní zahlubování koryta řeky, což odvodňuje okolní krajinu včetně dnes výše položených slepých ramen. Ty se naplňují pouze srážkovou vodou a z důvodu silného zazemnění a pokročilé eutrofizace v průběhu sezóny vysychají, z toho některé úplně.

Návrh managementu. Navrátit Olši zpět do původního koryta tam, kde to je možné, tím zvýšit zahloubený tok na původní stav. Odbahnit a prohloubit zbylé zazemněné fragmenty meandrů a poskytnout tím mokřadní a na vodu vázaným druhům vhodné podmínky k životu.

2. Zavážení drobných tůní, kaluží, terénních depresí a vyjetých kolejí

Stav a negativní vliv. V k.ú. Věřňovice dochází zejména v oblasti Bezdínku k zavážení kaluží, terénních depresí a vyjetých kolejí stavebním materiálem. Ty jsou zde klíčové pro přežívání druhů jako je kuňka žlutobřichá, ale i dalších. Urbanistickým rozvojem území hrozí, že dojde k vyasfaltování dnes nezpevněných polních cest, v jejichž kalužích nacházejí časnější vývojová stádia obojživelníků úkryt.

Návrh managementu. Zastavit zavážení kaluží, terénních depresí a vyjetých kolejí stavebním materiálem nebo dohodnout s vlastníky kompenzační opatření pro klíčové zachování zavodněných drobných půdních depresí v oblasti Bezdínku či jinde.

3. Zábor volné krajiny výstavbou a vznik migračních bariér

Stav a negativní vliv. Zaznamenan byl rozptýlený výskyt jedinců obojživelníků napříč studovanou krajinou. Potvrzena byla reprodukce obojživelníků ve vodách stojatých, a to i v lokálně klíčových drobných vodních plochách a zavodněných terénních depresích. Předpokladem je zimování některých druhů v místních vodotečích. Výskyt naturového druhu kuňky žlutobřiché je nesouvislý a negativní vliv bude mít izolace populací urbanizací a tvorbou migračních bariér, což může vést k vymizení druhu z EVL. Vysoký počet jedinců několika druhů obojživelníků včetně početných metamorfovaných juvenilů byl zaznamenán v DP1 a zejména DP2 při pohybu a migraci polní krajinou (kukuřičné pole), včetně využívání zavodněných půdních depresí vyjetých zemědělskou technikou.

Návrh managementu. Důležité je zde zachovat průchodnosti zemědělskou krajinou, zejména v ose EVL, podél vodotečí a mezi vodotečemi (Lutyňka, bezejmenný tok protínající silniční spojení mezi katastry Dolní Lutyně a Věřňovice) a prostorem EVL a řekou Olše. Umožnit i takovým druhům, jako jsou obojživelníci, průchodnost dostatečně kapacitními propustky pod místními komunikacemi včetně cyklostezek, aj.

3. SOUHRN POZNATKŮ

Zjištěné druhy a velikost populací druhů. V období duben až říjen 2024 byl v zájmovém území obce Dolní Lutyně zaznamenán výskyt devíti druhů obojživelníků, z toho jeden druh kuňky, dva druhy ropuch, jeden druh rosničky a pět druhů skokanů. U sedmi druhů byla prokázána úspěšná reprodukce s fotodokumentálně doloženými nálezy larválních, metamorfovaných či juvenilních toho ročních stádií. S výjimkou skokana hnědého patří osm nalezených druhů obojživelníků mezi zákonem zvláště chráněné druhy kategorií ohrožený, silně ohrožený a kriticky ohrožený. Z Červeného seznamu se zde nacházejí druhy od stupně ochrany téměř ohrožený (NT) až po kriticky ohrožený (CR). Obecně je možno napříč zjištěnými druhy odhadnout populační velikosti minimálně v rádech jedinců až desítek adultních jedinců/druh.

Biotopy. Cenný je celý propojený komplex biotopů EVL a bezprostředního navazujících území a dále vodní toky včetně drobných vodotečí. Nutnost je zde zachovat konektivitu mezi těmito územími, neboť některé plochy slouží jako rozmnožiště, zatímco jiné, zejména terestrické, jako zdroj potravy či zimování (vodoteče, terestrické habitaty). Významným územím s početným výskytem obojživelníků v pozdní sezóně se ukázala také pole v DP2, což poukazuje na skutečnost, že zde obojživelníci migrují také polní krajinou.

Ohrožující faktory. Negativním stavem vyžadující pozornost a nápravu jsou zazemněné vysychající odstavené meandry původního koryta řeky Olše; dále zavážení drobných tůní, kaluží, terénních depresí a vyjetých kolejí, které jsou klíčové pro přežívání některých druhů a úkrytem pro zejména časnější vývojová stadia obojživelníků; ohrožujícím faktorem by byl také zabor volné krajiny výstavbou v míře, že by došlo ke vzniku migračních bariér mezi populacemi obojživelníků, především pak naturového druhu, a ke vzniku migračních bariér mezi vodotečemi a prostorem EVL. Ohrožujícím faktorem by bylo vyasfaltování místních nezpevněných komunikací a polních cest bez kompenzační náhrady vytvořených zavodněných terénních depresí podél těchto komunikací a bez možnosti bezpečného průchodu pro obojživelníky pod komunikacemi a cyklostezkami kapacitními propustky.

Návrh managementu. Navrátit Olši zpět do původního koryta tam, kde to je možné, tím zvýšit zahloubený tok na původní stav. Odbahnit a prohloubit zbylé zazemněné fragmenty meandrů a poskytnout tím mokřadní a na vodu vázaným druhům vhodné podmínky k životu; Zastavit zavážení kaluží, terénních depresí a vyjetých kolejí stavebním materiálem nebo dohodnout s vlastníky kompenzační opatření pro klíčové zachování zavodněných drobných půdních depresí v oblasti Bezdínku a v území obecně. Zachovat průchodnost krajinou, zejména v ose EVL, podél vodotečí a mezi vodotečemi (Lutyňka, bezejmenný tok protínající silniční spojení mezi katastry Dolní Lutyně a Věřňovice, prostorem EVL a řekou Olše. Umožnit i takovým druhům, jako jsou obojživelníci, průchodnost dostatečně kapacitními propustky pod místními komunikacemi včetně cyklostezek, aj.

4. ZDROJE

AOPK ČR 2024. *Nálezová databáze ochrany přírody* [on-line]. [2024], [cit. 2024-09-15]. Dostupné z: <portal.nature.cz>.

JEŘÁBKOVÁ L., KRÁSA A., ZAVADIL V., MIKÁTOVÁ B. & R. ROZÍNEK. 2017. Červený seznam obojživelníků a plazů České republiky [Red list of amphibians and reptiles of the Czech Republic]. Červený seznam ohrožených druhů České Republiky. Obratlovci [Red List of Threatened Species of the Czech Republic. Vertebrates]. *Příroda*, č. 34, s. 83–106.

MORAVEC, J. (ED.) ET AL. 2015. FAUNA ČR: PLAZI = REPTILIA. PRAHA: ACADEMIA. 531 s. ISBN. 978-80-200-2416-9

Vyhláška MŽP ČR č. 395/1992 Sb., kterou se provádějí některá ustanovení zákona 114/1992 Sb. o ochraně přírody a krajiny.

Zákon č. 114/1992 Sb., o ochraně přírody a krajiny, v aktuálním znění.

5. PŘÍLOHY

SEZNAM MAPOVÉ A FOTOGRAFICKÝCH PŘÍLOH

Mapa 1: Rozšíření zaznamenaných druhů obojživelníků v rámci studovaných dílčích ploch DP1 – DP6 v obci Dolní Lutyně, k.ú. Dolní Lutyně a k.ú. Věřňovice v období duben – říjen 2024. Zdroj mapového podkladu <https://ndop.nature.cz/mapa/>.

Fotodokumentace pořízena autorem v období duben–říjen 2024 v PP ve studovaném území.
Plná verze fotodokumentace dostupná online na: <https://photos.app.goo.gl/TUes5TK6K4vrexqR7>

Mapa 1: Rozšíření zaznamenaných druhů obojživelníků v rámci studovaných dílčích ploch DP1 – DP6 v obci Dolní Lutyně, k.ú. Dolní Lutyně a k.ú. Věřňovice v období duben – říjen 2024. Podbarvené území narůžověle představuje hranici EVL Niva Olše – Věřňovice. Zdroj mapového podkladu <https://ndop.nature.cz/mapa/>.





OSTRAVSKÁ UNIVERZITA
PŘÍRODOVĚDECKÁ FAKULTA

Entomologický průzkum lesních porostů dotčených záměrem vybudování průmyslové zóny v Dolní Lutyni

posouzení významu porostů pro chráněný a ohrožený hmyz



zadavatel:
Obec Dolní Lutyně

V Ostravě 26.11.2024

zpracovatel: doc. RNDr. Petr Kočárek, Ph.D.
Katedra biologie a ekologie Přf OU

1. ÚVOD

Předmětem provedeného výzkumu byl inventarizační průzkum hmyzu s vazbou na dřeviny (xylobiontního hmyzu) a posouzení potenciálního dopadu plánované průmyslové zóny na chráněný a ohrožený hmyz. Vymezení porostů, na kterých byl průzkum prováděn, je patrné z Obr. 1. Jedná se o listnaté, místy smíšené, porosty mladších a středních věkových tříd s bohatě vyvinutým bylinným patrem, které tvoří izolované ostrůvky v zemědělské krajině. Porosty jsou tvořeny převážně měkkými dřevinami (vrby, topoly, lípy, jasany) s menším zastoupením tvrdých dřevin (zejm. dubu a habru). Senescentní stromy a stromy s plně vyvinutými dutinami vhodnými pro hmyzí druhy specializované na dutiny v předmětném porostu nebyly zaznamenány.

Staré stromy, vč. suchých a schnoucích, jsou významným útočištěm pro vzácné a chráněné druhy hmyzu, přičemž hmyz vázaný na takovéto stromy patří mezi neohroženější v Evropě a mezi hmyzem početně dominuje v červených seznamech prakticky všech evropských států. Plánovaná stavba se nachází v bezprostředním okolí EVL Niva Olše – Věřňovice, ve které je hlavním předmětem ochrany páchník hnědý (*Osmoderma barnabita*) náležející mezi prioritní druhy soustavy Natura 2000. Páchník hnědý žije velmi skrytě a jeho monitoring je proto komplikovaný. V některých případech není prakticky možné potvrdit nebo vyvrátit výskyt páchníka v konkrétním dutém stromě, pokud jsou dutiny otevřené jen malým otvorem nebo jsou jinak nepřístupné. V takovémto případě nelze výskyt dokázat bez použití destruktivních metod – tj. poškození stromu. Občas se stává, že bývají páchníci ve stromě nečekaně zaznamenáni až ve chvíli, kdy je strom pokácen. Vzhledem k tomu, že v ČR došlo k rozsáhlé fragmentaci (odlesnění), má páchník hnědý sklon k vytváření mikropopulací, které jsou o to více náchylné k vymření z vnitřních či vnějších příčin (RANIUS & NILSSON 1997; MARHOUL & TUROŇOVÁ 2008).

Kromě páchníka hnědého se v navazující EVL Niva Olše – Věřňovice vyskytují také další naturové druhy s vazbou na dřeviny, jako je lesák rumělkový (*Cucujus cinnabaerinus*) a některé další vzácné a ohrožené druhy hmyzu (KOČVARA et al. 2010; KOČÁREK 2010, 2019). Konkrétně byly v rámci předchozích výzkumů v EVL Niva Olše – Věřňovice zaznamenány následující zvláště chráněné druhy hmyzu (DOLNÝ 2010; KOČVARA et al. 2010; KOČÁREK 2010, 2019), jejichž výskyt lze očekávat také v dotčené lokalitě:

- Klínatka rohatá (*Ophiogomophus cecilia*) – SO
- Střevlík Scheidlerův (*Carabus scheidleri*) – O
- Střevlík Ullrichův (*Carabus ullrichi*) – O
- Zdobenec skvrnitý (*Trichius fasciatus*) – O
- Zlatohlávek tmavý (*Oxythyrea funesta*) – O
- Čmeláci (*Bombus* spp.) – O
- Lesák rumělkový (*Cucujus cinnaberinus*) – SO
- Páchník hnědý (*Osmoderma barnabita*) – SO
- Ohniváček černočárny (*Lycaena dispar*) – SO
- Batolec duhový (*Apatura iris*) – O

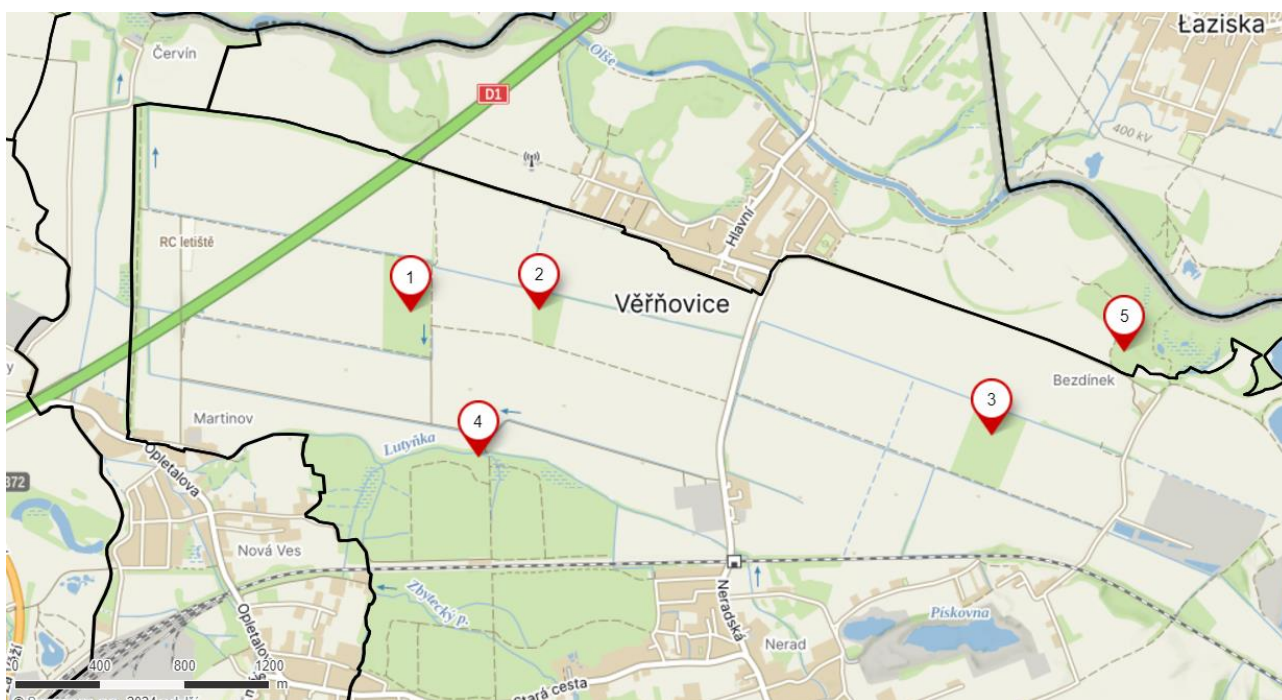
Provedený entomologický výzkum byl cílen na výskyt zvláště chráněných a ohrožených druhů hmyzu s přímou či nepřímou vazbou na dřeviny.

2. TERÉNNÍ ŠETŘENÍ A METODIKA

Dne 12. října 2024 bylo provedeno terénní šetření na dotčených lokalitách za účelem entomologického průzkumu a posouzení porostů z hlediska výskytu chráněného a ohroženého hmyzu. Entomologický průzkum byl proveden v izolovaných lesních porostech (Obr. 1: lokality 1-3), které jsou v rámci záměru navrženy k vykácení a v okolních dvou porostech, které jsou brány jako referenční, ale také jako potenciálně nepřímo ovlivněné realizací záměru (Obr. 1: lokality 4-5). Entomologický průzkum byl proveden na základě detekce výskytu dospělců a larev hmyzu na

živých/odumřelých stromech, pod kůrou stromů, smýkáním stromové a keřové vegetace entomologickou smýkáací sítí a sklepávání větví pomocí entomologické sklepávací sítě. Vyhledávány byly požerky a jiné pobytové znaky na stromech.

Průzkum byl cílen zejména na výskyt naturových druhů páchníka hnědého (*Osmoderma barnabita*) a lesáka rumělkového (*Cucujus cinnabaerinus*), ale také na přítomnost dalších chráněných a ohrožených druhů dle platné národní legislativy (uvedené ve vyhl. MŽP 395/1992 v současném znění) a uvedených v aktuálním červeném seznamu bezobratlých živočichů (HEJDA et al. 2017). V případě páchníka hnědého a lesáka rumělkového bylo postupováno dle doporučených metodik monitoringu (KRÁL 2005; MARHOUL & TUROŇOVÁ 2008; ČÍŽEK et al. 2015).



Obr. 1 – Situační mapka s vyznačením zkoumaných lokalit. 1-3 lokality přímo dotčené záměrem, 4-5 referenční (nepřímo dotčené) lokality

3. VÝSLEDKY A DISKUSE

V rámci entomologického průzkumu byl zaznamenán výskyt 41 druhů hmyzu (viz níže), přičemž některé z těchto druhů byly zjištěny na základě pobytových znaků (požerky, zbytky chitinu). Sedmnáct zjištěných druhů má přímou vazbu na posuzované dřeviny a čtyři druhy patří mezi zvláště chráněné druhy podle přílohy č. III Vyhlášky MŽP ČR 395/1992 Sb. Jedná se o lesáka rumělkového (*Cucujus cinnaberinus*), zlatohlávka tmavého (*Oxythyrea funesta*), střevlíka Scheidlerova (*Carabus scheidleri*) a čmeláka rokytového (*Bombus hypnorum*). Lesák rumělkový je také v rámci EU zahrnut v přílohách II a IV Směrnice o ochraně přírodních stanovišť, volně žijících živočichů a planě rostoucích rostlin (92/43/EEC). Dále byly zaznamenán jeden druh z aktuálního červeného seznamu (Hejda et al. 2017), konkrétně tesařík pižmový (*Aromia moschata*) evidovaný v kategorii „téměř ohrožený“. Výskyt páchníka hnědého (*Osmoderma barnabita*) nebyl v rámci provedeného průzkumu potvrzen.

Tab. 1. Přehled druhů hmyzu zaznamenaných v plánovaném areálu průmyslové zóny v Dolní Lutyni v rámci jednorázového průzkumu provedeného průzkumu v říjnu 2024 (tučně jsou druhy s přímou vazbou na dřevo stromů).

Druh	Ochrannářský statut	Lok 1	Lok 2	Lok 3	Lok 4	Lok 5
<i>Agonum assimile</i>	=	+			+	+
<i>Agrilus sp.</i>	=			+		
<i>Amara sp.</i>	=	+		+		
<i>Ampedus sp.</i>	-	+		+		
<i>Aromia moschata</i>	Červený seznam (NT)		+	+	+	
<i>Athous sp.</i>	-	+			+	
<i>Bombus hypnorum</i>	114/1992 Sb. (O)			+		
<i>Carabus hortensis</i>	-					+
<i>Carabus granulatus</i>	-	+	+	+	+	+
<i>Carabus scheidleri</i>	114/1992 Sb. (O)	+	+			+
<i>Catocala electa</i>	-					
<i>Chrysoperla sp.</i>	-	+				
<i>Cryptophagus sp.</i>	-		+			
<i>Cucujus cinnaberinus</i>	114/1992 Sb. (SO)		+	+		+
<i>Dorcus paralellipedus</i>	-	+			+	
<i>Harmonia axyridis</i>	-		+	+	+	+
<i>Hololepta plana</i>	-	+			+	
<i>Inachis io</i>	-					+
<i>Lasius flavus</i>	-	+		+		
<i>Lasius platythorax</i>	-	+	+	+	+	
<i>Myrmica rubra</i>	-		+	+	+	+
<i>Oberea oculata</i>	-			+		
<i>Oiceoptoma thoracica</i>	-			+		
<i>Oxycarenus lavaterae</i>	-				+	
<i>Oxythyrea funesta</i>	114/1992 Sb. (O)			+		
<i>Pentatoma rufipes</i>	-	+			+	+
<i>Philonthus sp.</i>	-	+	+			+
<i>Phosphuga atrata</i>	-	+	+	+	+	+
<i>Phyllobius sp.</i>	-					+
<i>Phymatodes testaceus</i>	-	+	+		+	+
<i>Pterostichus melanarius</i>	-		+	+	+	
<i>Pyrochroa coccinea</i>	-	+	+		+	
<i>Rhizophagus bipustulatus</i>	-	+			+	
<i>Uleiota planata</i>	-		+	+		+
<i>Silvanus unidentatus</i>	-		+	+	+	+
<i>Stegobium paniceum</i>	-	+				
<i>Valgus hemipterus</i>	-		+		+	
<i>Vanessa atalanta</i>	-				+	
<i>Vespa crabro</i>	-					+
<i>Vespula germanica</i>	-	+				+
<i>Xylotrechus rusticus</i>	-				+	
Počet druhů: 41		19	16	18	20	17

Zvláště chráněné druhy

Nejvýznamnější zjištěný druh je **lesák rumělkový (*Cucujus cinnaberinus*)**, jehož dospělci i larvy žijí pod kůrou mrtvých stromů. Larvy se vyvíjejí v hničícím vlhkém lýku pod uvolněnou kůrou padlých či zlomených listnatých stromů nebo ulomených silných větvích. Hlavní hostitelské dřeviny jsou vrby, osiky a další topoly, buky, duby, ale i jiné listnáče. Larvy i imaga se živí hničícím lýkem, larvy jsou příležitostně dravé. Vývoj trvá minimálně dva roky, dospělci brouci se líhnou koncem léta a začátkem podzimu. Po přezimování, při kterém setrvávají pod kůrou, nastává na začátku jara hlavní období jejich aktivity (HORÁK et al. 2010).

Lesák rumělkový patří do kategorie „silně ohrožený druh“ dle Vyhl. MŽP ČR 395/1992 Sb. Jedná se o druh, který se momentálně ve střední Evropě šíří, takže na jeho podporu není v současnosti třeba podnikat ochranná opatření. Nicméně při zásadnějším poklesu objemu mrtvého dřeva z krajiny může lesák rumělkový zmizet stejně rychle, jako se dnes šíří. Proto je potřeba na známých lokalitách výskytu lesáka rumělkového dodržovat několik základních pravidel pro hospodaření, která definovali ČÍZEK et al. (2015) v certifikované metodice „Management populací evropsky významných druhů hmyzu v České republice: Lesák rumělkový (*Cucujus cinnaberinus*)“.

Vykácením předmětných lesních porostů v území vymezeném pro vybudování průmyslové zóny bude ochuzena lokální populace tohoto druhu. Vzhledem k lokálně hojnému výskytu v okolních porostech však nedojde k ohrožení existence místní populace.

Dalším zjištěným zvláště chráněným druhem s přímou vazbou na dřeviny je **zlatohlávek tmavý (*Oxythyrea funesta*)**. Tento druh patří do kategorie „ohrožený druh“ dle Vyhl. MŽP ČR 395/1992 Sb. Druh se vyvíjí v tlejícím dřevě listnatých stromů a je to druh, který není příliš náročný na výběr biotopu. Na Karvinsku je zlatohlávek tmavý v současnosti hojný a na podporu jeho populací není potřeba aktivní management.

Čmelák rokytový (*Bombus hypnorum*). Všichni naši čmeláci (rod *Bombus*) patří do kategorie „ohrožený druh“ dle Vyhl. MŽP ČR 395/1992 Sb. Ačkoliv se jedná o hojný hmyz přítomný téměř v každém biotopu, patří mezi chráněné druhy pro jejich ekologický význam v ekosystémech a velkou citlivost na chemické zásahy. V posuzovaném území byl zaznamenán výskyt (hnízdění) čmeláka rokytového, který hnízdí obvykle ve stromových dutinách nebo ptačích budkách. Hnízda jsou sezónní a s koncem léta zanikají. Jedná se o druh s nepřímou vazbou na dřeviny.

Střevlík Scheidlerův (*Carabus scheidleri*) patří do kategorie „ohrožený druh“ dle Vyhl. MŽP ČR 395/1992 Sb. Zaznamenán byl jeden dospělec pod ležícím tlejícím kmenem. Na Karvinsku se jedná o relativně běžný druh, avšak výskyt je lokální. Střevlíci rodu *Carabus* jsou draví a živí se zejména kroužkovci a měkkýši. Žijí na povrchu země a úkryty vyhledávají pod kameny a jinými ležícími předměty. Nejedná se o druh s přímou vazbou na dřeviny, ale je citlivý na používání chemie a na fragmentaci území.

Potenciální ovlivnění lokálních populací lesáka rumělkového a páchníka hnědého:

Očekávaný vliv na populace lesáka rumělkového: Jelikož se jedná o plošné kácení, budou zničeny části populace obývající dotčené porosty. Vzhledem k výskytu v okolních porostech však nedojde k vyhubení místní populace, může však dojít k jejímu oslabení.

Očekávaný vliv na populace páchníka hnědého: ačkoliv se páchník hnědý v posuzované oblasti v současnosti nevyskytuje, navazující EVL Niva Olše - Věřňovice poskytuje vhodný biotop pro páchníka hnědého a je jedním z nejvýznamnějších lokálních refugií v Moravskoslezském kraji. V

současné době se zde však nachází jen několik obsazených stromů a celá populace pravděpodobně přežívá na hranici dlouhodobé udržitelnosti (KOČVARA et al. 2010; KOČÁREK 2010, 2019). Řada potenciálně vhodných stromů je zastíněná podrostem, což snižuje jejich využitelnost páchníkem. Starší dřeviny jsou v důsledku zanedbané péče, případně poškozené následkem přírodních živlů, ve špatném zdravotním stavu. V současnosti má proto velký význam každý strom potenciálně využitelný páchníkem a také každá samice páchníka hnědého, která opustí dutinu za účelem vyhledání potenciálně vhodného biotopu v okolí. Jelikož mají páchníci nízkou doletovou vzdálenost několika set metrů a páchníci obecně špatně létají, rizikem je pro ně také zvýšený provoz na přilehlých komunikacích, který může vést k usmrcení létajících brouků. Porosty, jejichž kácení je v rámci projektu plánováno, sice v současnosti nenaplnují biotopové podmínky pro páchníka hnědého, avšak v budoucnu mohly tyto podmínky naplnit v souladu s jejich stárnutím a zároveň se perspektivně zvyšujícím podílem senescentních a dutých stromů. Odstraněním těchto porostů bude populace páchníka ochuzena o budoucí perspektivu potenciálně vhodných biotopů.

4. ZÁVĚRY

Předložená studie shrnuje výsledky entomologického průzkumu zaměřeného na hmyz s vazbou na dřeviny (xylobiontního hmyzu) s cílem posouzení dopadu plánovaných zásahů v rámci vybudování průmyslové zóny v Dolní Lutyni. Během entomologického výzkumu byl zaznamenán výskyt čtyř druhů hmyzu, které patří mezi zvláště chráněné podle přílohy č. III Vyhlášky MŽP ČR 395/1992 Sb (lesák rumělkový, zlatohlávek tmavý, střevlík Scheidlerův a čmelák rokytový). Lesák rumělkový je v rámci EU zahrnut v přílohách II a IV Směrnice o ochraně přírodních stanovišť, volně žijících živočichů a planě rostoucích rostlin (92/43/EEC). Lesní enklávy určené k vykácení představují lokální refugia v zemědělské krajině s výskytem několika druhů zvláště chráněného hmyzu s vazbou na dřeviny.

Očekávaný vliv na lokální populaci lesáka rumělkového (*Cucujus cinnaberinus*): Jelikož se jedná o plošné kácení, budou zničeny části populace obývající dotčené porosty. Vzhledem k výskytu v okolních porostech však nedojde k vyhubení místní populace, může však dojít k jejímu oslabení.

Očekávaný vliv na lokální populaci páchníka hnědého (*Osmoderma barnabita*): Vzhledem k návaznosti posuzované lokality na EVL Niva Olše – Věřňovice vyhlášené pro ochranu evropsky chráněného brouka páchníka hnědého, bude ochuzena nabídka perspektivně vhodných biotopů pro jeho budoucí výskyt v širší oblasti. Pro trvalé přežívání populace páchníka hnědého jsou nezbytné rozsáhlé rozvolněné porosty s věkově diferencovanou strukturou, která bude permanentně poskytovat vhodné senescentní stromy. Posuzovaný porost by se do vhodného stadia měl dostat v horizontu 50-100 let. Vykácením porostu tedy dojde k zásahu do širšího komplexu biotopu tohoto druhu, který bude ochuzen o výhledově vhodné biotopy potřebné k zajištění senescentních dřevin v budoucnosti. Vzhledem k tomu, že současná populace páchníka hnědého v EVL přežívá na hranici dlouhodobé udržitelnosti, může hrát negativní roli riziko spojené se zvýšenou intenzitou dopravy na hranici EVL. Jelikož mají páchníci nízkou doletovou vzdálenost několika set metrů a páchníci obecně špatně létají, rizikem je pro ně zvýšený provoz na přilehlých komunikacích, který může vést k usmrcování létajících brouků.

5. POUŽITÁ LITERATURA

- DOLNÝ A. 2010: D47 – Věřňovice. Entomologický průzkum se zaměřením na vybrané skupiny hmyzu (z řádů Odonata, Orthoptera, Coleoptera, Lepidoptera). Ms., 16 pp.
- KOČÁREK P. 2010: Inventarizační průzkum – EVL MS Kraj – CZ0813457 EVL Niva Olše – Věřňovice. Implementace soustavy Natura 2000, I. Etapa Zpracování inventarizačních průzkumů a plánů péče páchník hnědý (*Osmoderma barnabita*). Ms., Ostrava: Moravskoslezský kraj, 25 pp.

- KOČÁREK P. 2019: Entomologický inventarizační průzkum EVL Niva Olše – Věřňovice: páchník hnědý (*Osmoderma barnabita*). Ms., Ostrava: Moravskoslezský kraj, 30 pp.
- KOČVARA R., CZERNIK A., ŽÁRNÍK M. 2010: Plán péče o přírodní památku Niva Olše – Věřňovice v rámci Evropsky významné lokality CZ0813457 Niva Olše – Věřňovice na období 2012-2021. Ms., Ostrava: Moravskoslezský kraj, 25 pp.
- KRÁL D. 2005: Metodika monitoringu evropsky významného druhu – Páchník hnědý (*Osmoderma eremita*). Ms., deponován na UP AOPK ČR Praha, 5 pp.
- ČÍZEK L., HAUCK D., KONVIČKA O., FOLTAN P. & OKROUHLÍK J. 2015: Management populací evropsky významných druhů hmyzu v České republice: Lesák rumělkový (*Cucujus cinnaberinus*). Certifikovaná metodika. Ms., 19 pp.
- HEJDA R., FARKAČ J. & CHOBOT K. M. (eds.) 2017: Červený seznam ohrožených druhů České republiky. Bezobratlí. Red list of threatened species in the Czech Republic. Invertebrates. Příroda, Praha 36: 1-612.
- HORÁK J., VAVROVA E. & CHOBOT K. 2010: Habitat preferences influencing populations, distribution and conservation of the endangered saproxylic beetle *Cucujus cinnaberinus* (Coleoptera: Cucujidae) at the landscape level. - Eur. J. Entomol. 2010, 107(1): 81–88
- MARHOUL P. & TUROŇOVÁ D. (Eds.) 2008: Zásady managementu stanovišť druhů v evropsky významných lokalitách soustavy NATURA 2000. Metodika AOPK ČR. AOPK ČR, Praha, 161pp.
- RANIUS T. & NILSSON S.G. 1997: Habitat of *Osmoderma barnabita* Scop. (Coleoptera: Scarabaeidae), a beetle living in hollow trees. Journal of Insect Conservation 1: 193-204.



V Ostravě 26.11.2024

doc. RNDr. Petr Kočárek, Ph.D.

Praha dne 6. února 2026
Č. j.: MZP/2026/910/161
Vyřizuje: Ing. Tenglerová
Tel.: 267 122 073
E-mail: Nikola.Tenglerova@mzp.gov.cz

Zachovejme Poolší, z.s.
Martin Bohoněk
Hlavní 11
735 53 Dolní Lutyně – Věřňovice

Vyjádření MŽP k obdržené žádosti spolku Zachovejme Poolší, z.s., o zásah MŽP a revizi postupu státu ve věci Gigafactory Dolní Lutyně

Vážený pane Bohoňku,

Ministerstvo životního prostředí, odbor posuzování vlivů na životní prostředí a integrované prevence (dále jen „MŽP“), od Vás obdrželo dne 3. ledna 2026 za spolek Zachovejme Poolší, z.s. (sídlem Hlavní 11, 735 53 Dolní Lutyně – Věřňovice) dopis obsahující žádost o „*aktivní zásah*“ a o „*iniciování skutečně nezávislého a odborného přehodnocení projektu, resp. plánovaného záměru, Gigafactory Dolní Lutyně, který bude respektovat ochranu půdy, krajiny, biodiverzity i právo místních obyvatel na zdravé životní prostředí*“. K Vašemu dopisu Vám z pověření pana ministra sdělujeme následující.

Záměr tzv. „*Gigafactory Dolní Lutyně*“ byl původně připravován agenturou CzechInvest, a to primárně za účelem výstavby závodu na výrobu baterií do elektromobilů, nicméně je nutné upozornit, že v současné době však již tento koncept záměru není aktuální. Přípravu záměru převzala Státní investiční a rozvojová společnost (dále jen „SIRS“), řízená Ministerstvem průmyslu a obchodu, která od výroby baterií ustoupila a pokračuje v návrhu pouze ve smyslu „*obecného*“ vymezení plochy pro Strategický podnikatelský park, jehož cílem má být vytvoření územních podmínek k vymezení průmyslové plochy pro potenciální investiční záměry, resp. pro realizaci záměrů zaměřené na klíčové technologie a související projekty v oblasti energetiky a průmyslu. Přičemž toto vymezení je navrhováno v rámci právě pořizované Změny č. 10 Zásad územního rozvoje Moravskoslezského kraje (dále jen „Z10 ZÚR MSK“ či „změna“) (viz [Informační systém SEA](#)), ve které je tato zastavitelná plocha vymezena v rozloze potřebné pro umístění těchto záměrů, kde je toto vymezení koordinováno, resp. projednáváno ve vazbě na veřejnými zájmy, jimiž jsou především ochrana zemědělského půdního fondu, resp. ochrana životního prostředí, výstavba veřejné dopravní a technické infrastruktury, zejména přeložky silnice I/67 atd.

K této změně aktuálně probíhá tzv. proces SEA, v rámci kterého bylo k návrhu Z10 ZÚR MSK zpracováno vyhodnocení vlivů udržitelného rozvoje území, resp. vyhodnocení SEA a naturové posouzení. Tyto dokumentace jsou zpracovány odborně, objektivně a v plném rozsahu, s dodržením stanovených náležitostí dle platných právních předpisů, a to příslušnými autorizovanými osobami se zákonným zmocněním dle § 19 zákona č. 100/2001 Sb.,

o posuzování vlivů na životní prostředí a o změně některých souvisejících zákonů (zákon o posuzování vlivů na životní prostředí), ve znění pozdějších předpisů (dále jen „zákon o posuzování vlivů na životní prostředí“) a § 45j zákona č. 114/1992 Sb., o ochraně přírody a krajiny, ve znění pozdějších předpisů, a zároveň pod dohledem příslušného orgánu SEA, kterým je v tomto případě MŽP, jenž dohlíží na validitu uvedených dokumentací. Do procesu pořizování této změny jsou současně zapojeny i dotčené orgány, které hájí své veřejné zájmy, tedy i zájmy na ochranu životního prostředí, jak již bylo sděleno výše. Další postup pořizování se bude odvíjet od postoje nové vlády České republiky, která přihlíží k výraznému a dlouhodobému nesouhlasu místních obyvatel s plánovaným záměrem. O dalším pořizování, případně o zastavení pořizování Z10 ZÚR MSK, rozhodne v nejbližší době zastupitelstvo Moravskoslezského kraje.

Ve vazbě na proces posuzování vlivů záměrů na životní prostředí (tzv. EIA) lze uvést, že proces EIA probíhá pouze za předpokladu, že konkrétní záměr naplní dikci některého z bodů přílohy č. 1 k zákonu o posuzování vlivů na životní prostředí. V případě typu a rozsahu záměru nastíněného výše bude záměr nepochybně podléhat procesu posuzování vlivů záměru na životní prostředí a příslušným úřadem k zajištění tohoto procesu bude MŽP. Proces posuzování vlivů na životní prostředí je zahajován tzv. zjišťovacím řízením, v jehož rámci příslušný úřad na základě oznámení záměru posuzuje, zda bude nutné provést úplné posouzení vlivů na životní prostředí, případně v jakém rozsahu má být zpracována dokumentace EIA. V této fázi mají dotčené orgány, dotčené územní samosprávné celky (obce a kraj) i veřejnost možnost se k záměru vyjádřit a uplatnit své připomínky. Zjišťovací řízení k předmětnému záměru dosud nebylo zahájeno. Doporučujeme Vám však průběžně sledovat úřední desky dotčeného kraje či dotčených obcí či [Informační systém EIA](#), kde jsou zveřejňovány veškeré relevantní informace, a po případném zahájení zjišťovacího řízení MŽP, jako příslušným úřadem, se k oznámení záměru v zákonem stanovené lhůtě 30 dnů vyjádřit. Vaše vyjádření bude jedním z podkladů pro vydání tzv. závěru zjišťovacího řízení.

Lze uzavřít, že v případě Vámi uváděného nesouhlasu se samotným záměrem „*Gigafactory Dolní Lutyně*“ a s požadavkem na jeho přehodnocení je nutné se obrátit přímo na SIRS, která vystupuje v pozici investora, resp. na Ministerstvo průmyslu a obchodu, jež dohlíží mj. na řízení a koordinaci projektu.

S pozdravem

doc. Ing. Jaromír Wasserbauer, Ph.D.
vrchní ředitel sekce
technické ochrany životního prostředí
podepsáno elektronicky